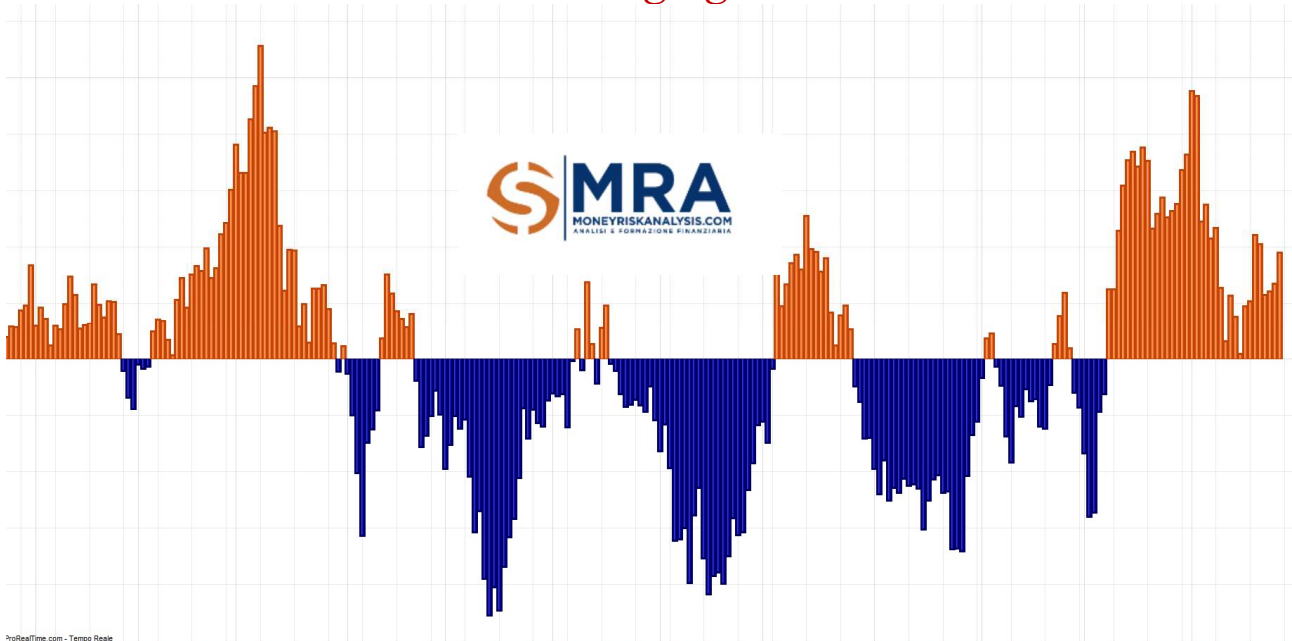


La Weekly

domenica 9 giugno 2024



proRealTime.com - Tempo Reale

Per contatti scrivere a info@moneyriskanalysis.com
Oppure telefonare al 3456069728

Fatti della settimana ed Europa alle urne

Conflitti e Crisi Umanitarie

In Medio Oriente, la tensione è alta. Israele ha effettuato un bombardamento su una scuola a Nuseirat, nella Striscia di Gaza, sostenendo che l'edificio fosse utilizzato da combattenti di Hamas. Al contrario, Hamas e fonti locali affermano che le vittime sono civili sfollati. Questo tragico evento sembra allontanare la possibilità di un cessate il fuoco, aggravando ulteriormente la situazione umanitaria nella regione.

Politica Internazionale

*In **India**, il BJP ha conquistato la vittoria nelle recenti elezioni generali, sebbene i risultati siano stati inferiori alle aspettative. Questo ha portato Narendra Modi a formare un governo di coalizione, segnando l'inizio del suo terzo mandato come primo ministro. La formazione di una coalizione potrebbe indicare un cammino politico più complesso per Modi, che dovrà navigare tra le aspettative dei suoi partner di governo e quelle dei suoi elettori.*

La borsa di Bombay ha reagito bruscamente al risultato elettorale, perdendo fino all'8% dai valori precedenti, per poi recuperare interamente in nemmeno 4 giorni.

Ben più stabile invece l'andamento della Rupia che contro Euro si è mantenuta all'interno del range 90/91.

Nel frattempo, in **Messico**, Claudia Sheinbaum ha ottenuto una vittoria schiacciante nelle elezioni presidenziali, raccogliendo il 59% dei voti e superando così la sua rivale Xóchitl Gálvez. La sua elezione potrebbe segnare un nuovo capitolo per il Messico, con aspettative elevate riguardo al proseguimento delle politiche di sviluppo sociale e economico.

In questo caso la borsa è rimasta stabile ma a farne le spese è stato il Peso messicano, che in una settimana ha lasciato sul terreno l'8% contro dollaro chiudendo ben al di sopra dei 18 punti contro dollaro.



Nel grafico possiamo vedere come il cross USD/MXN abbia interrotto il trend discendente degli ultimi tre anni, confermando anche la puntualità del set-up di lungo periodo. Molti investitori avevano puntato su obbligazioni messicane dal rendimento attraente. Queste, nella precedente settimana hanno amplificato il calo della valuta perdendo un ulteriore 5%.

Se a ciò aggiungiamo la perdita di circa il 10% della borsa brasiliana nell'ultimo mese possiamo constatare che l'America Latina non stia passando un bel momento e che dalla stessa potrebbero nascere le prime problematiche da un punto di vista finanziario.

Europa alle urne

Le elezioni europee hanno preso il via questa settimana, coinvolgendo 359 milioni di cittadini dei 27 Paesi dell'UE, che eleggeranno i nuovi 720 membri del Parlamento europeo. Il primo partito sarà sicuramente l'astensionismo come al solito, oltretutto in costante crescita. In un clima di crescente disaffezione politica, le elezioni europee in Germania ad esempio hanno evidenziato una notevole riduzione dell'interesse, con un'affluenza stimata al 24%, ben 13 punti percentuali in meno rispetto a cinque anni fa. Questo calo di partecipazione solleva questioni importanti sulla percezione e sull'impegno dei cittadini nei confronti dell'Unione Europea. Siamo arrivati pure a far votare i sedicenni ed è tutto dire su quanto la gente sia ormai lontana dalla politica (europea in particolare).

Il Partito Socialdemocratico (SPD) del Cancelliere Olaf Scholz si trova in una posizione particolarmente difficile, con sondaggi che lo collocano intorno al 15% dei voti, un netto calo rispetto al 25,7% che aveva garantito la vittoria nelle elezioni federali del 2021. Anche per i partner di coalizione del SPD, i Verdi e il Partito Liberale Democratico (FDP), le prospettive non sono rosee. I Verdi, che avevano ottenuto un impressionante 20,5% nelle elezioni europee del 2019, ora si attestano anch'essi intorno al 15%, mentre il FDP si prevede raccolga solo il 5% dei voti.

Complessivamente, i partiti della coalizione semaforo, che comprendono il governo di coalizione tedesco, sono destinati a raccogliere solo il 35% dei voti. Al contrario, il blocco conservatore CDU/CSU si posiziona in testa nei sondaggi con circa il 30% delle preferenze, mentre Alternative for Deutschland (AfD) è in lizza per il secondo posto con circa il 14%. Un nuovo ingresso nel panorama politico, il partito dell'alleanza populista di sinistra di Sahra Wagenknecht (BSW), sembra guadagnare terreno con circa il 7%.

Dalle elezioni europee sembra destinata ad emergere una Germania caratterizzata da una frammentazione politica che obbligherà a nuovi riequilibri, ma sempre più spostata verso ali estreme. Una Germania che si allontana anziché avvicinarsi all'Europa.

La situazione Ucraina

Durante le celebrazioni dell'anniversario del D-Day, il presidente statunitense Joe Biden ha paragonato la lotta dell'Ucraina contro l'invasione russa a quella delle forze alleate nella Seconda Guerra Mondiale. Il presidente francese Emmanuel Macron ha rafforzato questo messaggio annunciando il trasferimento di caccia Mirage-2000 all'Ucraina, con un impegno anche nella formazione dei piloti ucraini. Tensione destinata ad aumentare.

La decisione della Bce

La Banca Centrale Europea ha tagliato i tassi di interesse di 0,25%, la prima riduzione dal 2019. Questa mossa, che era scontata da tempo, influirà per circa 15/20 euro in meno al mese sui mutui a tasso variabile. La BCE ha deciso di procedere valutando caso per caso, basando ogni futura decisione sui tassi su dati economici aggiornati e rilevanti che possano giustificare ulteriori modifiche alla politica monetaria.

Importante è notare come sia stata eliminata una specifica frase dal comunicato della decisione di giugno, che in precedenza, ad aprile, suggeriva l'opportunità di ridurre il livello di restrittività della politica monetaria, a determinate condizioni. Questa omissione è indicativa di un atteggiamento di estrema cautela da parte della BCE. In pratica, l'istituto centrale non si impegna a seguire una direzione predefinita nei suoi futuri aggiustamenti di politica monetaria, ma piuttosto valuterà attentamente l'andamento economico e i dati disponibili prima di prendere decisioni su eventuali nuove riduzioni dei tassi, al fine di allentare le condizioni restrittive correnti. Tradotto: la Bce non ha visibilità.

La resilienza del mercato del lavoro Usa

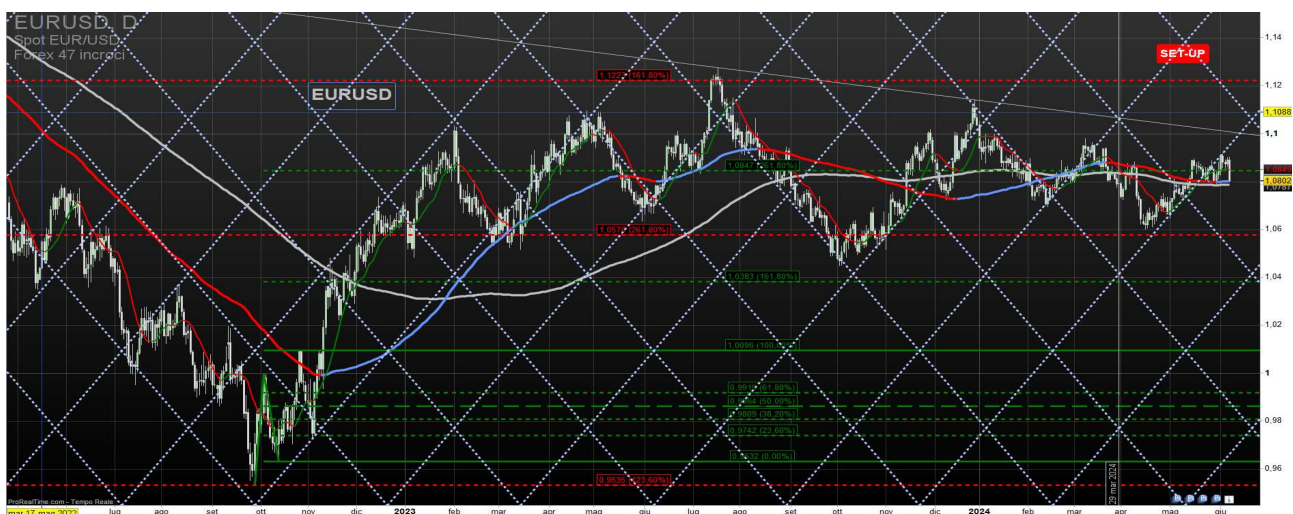
Il mercato del lavoro statunitense ha offerto nuovamente segnali di robustezza nel mese di maggio, sorprendendo gli analisti con un incremento di 272.000 nuovi impieghi, ben al di sopra delle aspettative che si fermavano a 190.000. Questo dato contrasta con il tasso di disoccupazione, salito al 4% interrompendo una serie di 27 mesi sotto la soglia psicologica del 4%.

Nonostante l'apparente vigore del mercato del lavoro, i dati presentano un quadro complesso. Le revisioni al ribasso dei dati di aprile e marzo hanno limato complessivamente 15.000 posti di lavoro, e il numero totale degli occupati ha subito una riduzione di 408.000 unità. Questi segnali misti derivano dall'uso di due diversi sondaggi: uno tra le imprese per i nuovi impieghi e l'altro tra le famiglie per la percentuale di disoccupati.

In questo contesto di fluidità economica, gli analisti anticipano una normalizzazione delle discrepanze, ma per ora persistono dubbi che necessitano di chiarimenti. Questa situazione suggerisce alla Federal Reserve una strategia di cautela, consigliando di mantenere invariati i tassi di interesse durante le prossime riunioni per monitorare l'evoluzione dell'inflazione e dell'economia.

L'incremento dei salari orari del 4,1% annuo a maggio, superiore alle attese, è un ulteriore fattore che la Fed deve considerare, dato il potenziale impatto sull'inflazione. Le probabilità che i tassi rimangano al picco di oltre vent'anni del 5,25-5,50% sono ora viste in aumento per i prossimi incontri della Fed, con una possibile revisione solo a settembre.

Contrastando con la politica monetaria già più accomodante della BCE, gli Stati Uniti mostrano una maggiore preoccupazione per la resilienza della crescita economica. Sebbene vi siano stati segnali di raffreddamento, come il calo nelle vendite al dettaglio e nella produzione industriale, la speranza è quella di una "normalizzazione" graduale che eviti shock economici.



Il cross **Eurusd** continua la congestione a ridosso delle principali medie.

Mare calmo solo apparentemente

Guardando il placido orizzonte del mercato azionario, con l'S&P 500 che non mostra grandi scossoni da mesi e un indice VIX che sussurra di una volatilità appena percettibile, si potrebbe facilmente pensare che stiamo attraversando un periodo di noiosa calma. Tuttavia, sotto questa superficie liscia come l'olio, si nascondono correnti turbolente che potrebbero sorprendere anche il più esperto dei navigatori finanziari.

Sembra quasi un paradosso: mentre l'S&P 500 rimane impassibile, il numero di azioni che registrano movimenti giornalieri significativi è in aumento.

Big Swings for a Calm Market

Spread of market-implied S&P 500 dispersion above implied volatility*



*DSPX index minus VIX; DSPX using backtest data before launch date.

Source: S&P Dow Jones Indices

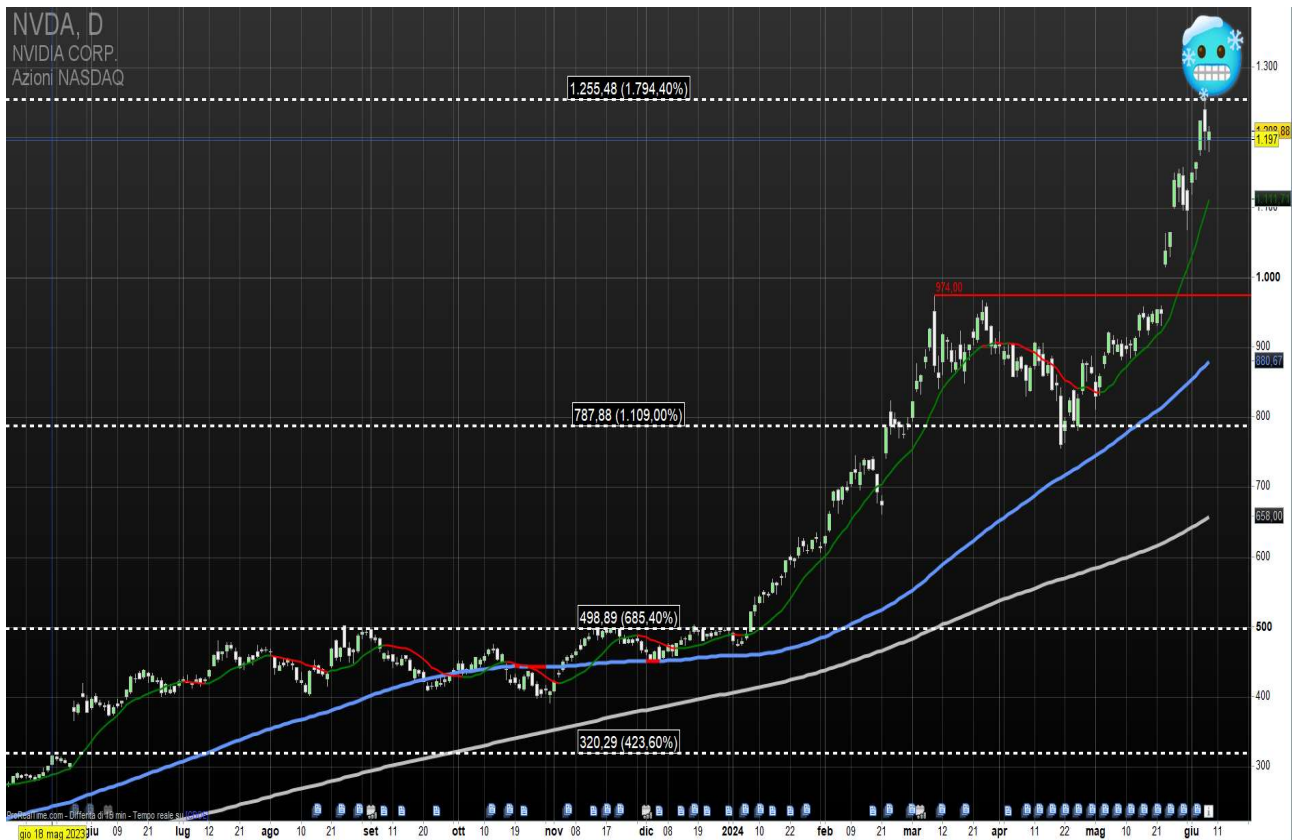
Questo grafico intitolato "Big Swings for a Calm Market" mostra la differenza tra la dispersione del mercato implicita nell'S&P 500 e la volatilità implicita, misurata dal VIX, dal 2016 al 2024.

Questa discrepanza suggerisce che, anche se a livello macroeconomico le cose sembrano stabili, a livello microeconomico si stanno agitando acque ben più mosse. I mercati delle opzioni, ad esempio, riflettono attese di volatilità per i singoli titoli che non si vedevano da un decennio.

Questa situazione è una chiara indicazione che, mentre gli investitori generali potrebbero percepire una mancanza di eventi significativi, quelli che si addentrano nei dettagli specifici trovano un mondo di differenze, influenzato dall'ascesa dell'intelligenza artificiale e dall'andamento biforcuto dell'economia.

Nonostante l'ampio consenso che vede l'inflazione rallentare e l'economia stabilizzarsi in una "nuova normalità", non mancano segnali di possibili turbolenze. Questo include l'eccezionale performance di aziende come Nvidia nel

campo dell'intelligenza artificiale, che stanno distanziando il resto del mercato a un ritmo vertiginoso.



In questo grafico possiamo osservare come il titolo Nvidia abbia toccato alla perfezione il target di lungo più folle ricavato attraverso la teoria di Elliott-Fibonacci.

Questo contesto genera un ambiente fertile per gli stock picker, quelli capaci di selezionare le azioni giuste al momento giusto. Tuttavia, per ogni investitore che naviga con successo queste acque, ce n'è un altro che potrebbe trovarsi in difficoltà.

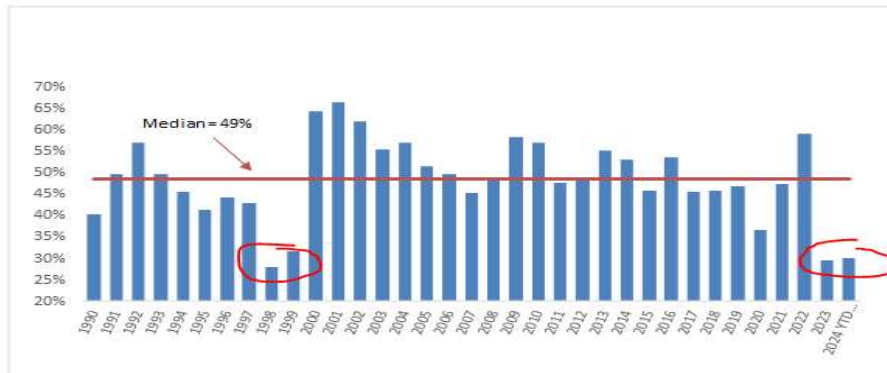
In un mare così imprevedibile, la prudenza è il miglior timone. Gli investitori farebbero bene a non lasciarsi cullare dalla calma apparente. È essenziale mantenere una strategia di investimento ben diversificata e prepararsi per eventuali tempeste impreviste. Non puntate tutto su singoli titoli o settori, ma considerate un approccio equilibrato che possa mitigare i rischi in caso di turbolenze improvvise.

Inoltre, è cruciale rimanere vigili, non solo sulle dinamiche macroeconomiche ma anche sui movimenti specifici all'interno dei vari settori. L'uso di strumenti quali i nostri screening è un esercizio utile per navigare al meglio.

Infine, ricordate che in un mercato che mostra una forte dispersione, la flessibilità e la capacità di adattarsi rapidamente ai cambiamenti possono fare la differenza tra successo e insuccesso. Preparatevi a regolare le vele quando il vento cambia direzione e non temete di prendere decisioni coraggiose quando la situazione lo richiede.

Ai minimi le azioni che sovraperformano l'indice

S&P 500®: Percentage of Stocks that Outperformed the Index
1990-2024 YTD thru 6.04.24 (Price Returns)



Source: Richard Bernstein Advisors LLC, BofAML US Strategy

La storia è sempre la stessa: questa volta sarà diverso

Questo grafico descrive uno scenario simile a quello verificatosi alla vigilia dello scoppio della bolla dot-com.

Il numero dei titoli che stanno sovraperformando l'indice è ai minimi testati nel 1998 e nel 1999.

Gli investitori che pensano che il mercato di oggi sia in qualche modo molto diverso dalla bolla del 1999/2000 semplicemente non stanno prestando attenzione.



Performance compares CSCO since IPO of AOL in Feb 1992 to NVDA since May 2016 when Sundar Pichai called Alphabet an AI first company.

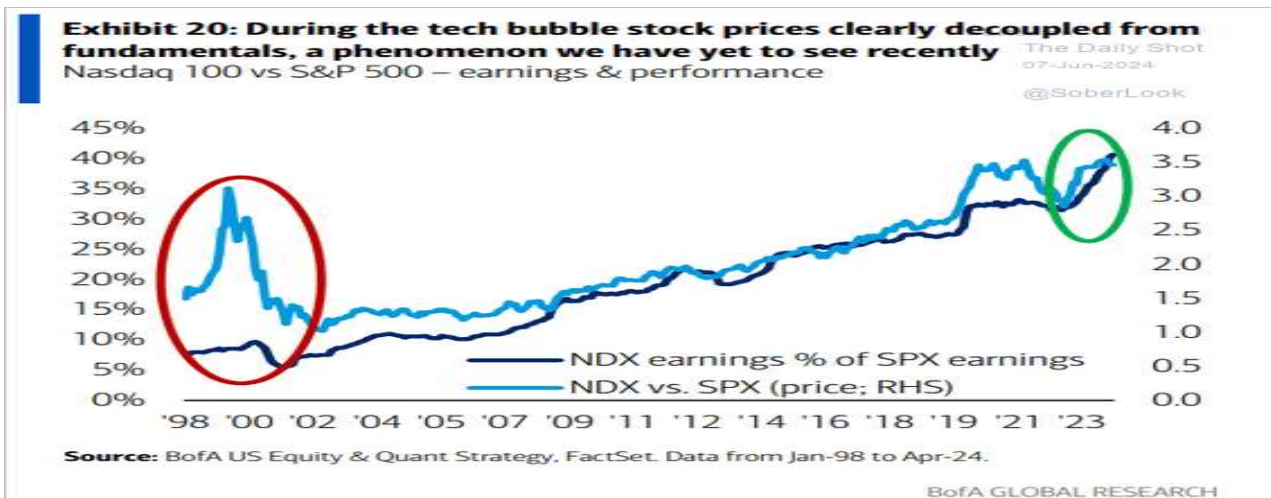
Ecco come Nvidia sta ricalcando il tragitto della bolla dot.com

Analisi quantitativa principali asset

NB: Negli screening quantitativa viene introdotta la **standard deviation** per ciascun prodotto. Questo indicatore è direttamente proporzionale al grado di rischio.

ASSET	STANDARD DEVIATION A 2 ANNI	TREND DEFINITION	TREND	LAST	SUP RES short term	SUP RES long term	COD
Cocoa Full0724	36%	HIGH	STRONGBULLISH	9.933(c)	7813,28	5241,28	CCXXXX
Ethereum Dollar - ETH/USD	45%	HIGH	STRONGBULLISH	3.685,27	3385,44	2930,53	ETHUSD
Bitcoin Dollar - BTC/USD	39%	HIGH	STRONGBULLISH	69.312,22	66530,17	55599,80	BTCUSD
Ounce Silver USD	27%	HIGH	STRONGBULLISH	29,17(c)	26,47	24,64	XAGUSD
NASDAQ Composite Index	23%	HIGH	STRONGBULLISH	17.133,13(c)	16184,3	15008,40	COMP
NASDAQ100 Index	24%	HIGH	STRONGBULLISH	19.000,95(c)	18058,09	16767,06	NDX
Amundi MSCI Turkey UCITS ETF Acc	35%	HIGH	STRONGBULLISH	51,0200(c)	46,762	43,29	TUR
S&P500 Index	17%	LOW	STRONGBULLISH	5.346,99(c)	5145,27	4797,33	SP500
SMI20 Index	13%	HIGH	STRONGBULLISH	12.255(c)	11557,62	11209,74	SMI
AEX25 Index	16%	HIGH	BULLISH	923,71(c)	875,96	809,54	AEX
Coffee C Full0724	37%	HIGH	BULLISH	224,80(c)	199,92	177,13	KCXXXX
ISHARES MSCI WORLD EUR HDG UCITS ACC	16%	LOW	BULLISH	86,0800(c)	82,96	77,75	IWDE
Amundi FTSE MIB UCITS ETF-A	19%	LOW	BULLISH	16,204(c)	15,397	14,15	MIBA
Spot GBP/USD	9%	HIGH	BULLISH	1,2719(c)	1,2631	1,25	GBPUSD
IBEX35 Index	16%	LOW	BULLISH	11.404,90(c)	10708	10124,17	IBX35
ISHARES MSCI WORLD UCITS ETF USD DIST	14%	HIGH	BULLISH	68,8100(c)	66,43	62,22	IWRD
Nikkei 225	18%	LOW	BULLISH	38.683,93(c)	38655,06	35447,40	NK225
Spot GBP/JPY	10%	HIGH	BULLISH	199,40(c)	192,94	187,96	GBPJPY
Spot EUR/USD	8%	LOW	BULLISH	1,0802(c)	1,0803	1,08	EURUSD
Amundi MSCI India II UCITS ETF	15%	LOW	BULLISH	30,4050(c)	29,007	27,00	INDI
Spot GBP/AUD	8%	LOW	BULLISH	1,9324(c)	1,9251	1,92	GBPAUD
Amundi FTSE 100 UCITS ETF Acc	14%	HIGH	BULLISH	16,488(c)	15,683	15,03	FTS100
DAX40 Perf Index	16%	LOW	BULLISH	18.557,27(c)	17981,65	16838,07	DAX
ESTOXX50 PRICE EUR INDEX	17%	LOW	BULLISH	5.051,31(c)	4944,38	4597,09	SKSE
FTSE MIB40 Index	18%	LOW	BULLISH	34.660,37(c)	33563,55	31100,45	FTSEMIB
ISHARES CHINA LARGE CAP UCITS ETF DIST	30%	HIGH	BULLISH	71,4700(c)	66,65	66,41	FXC
ISHARES HIGH YLD CORP UCITS ETF DIST	7%	HIGH	BULLISH	92,5200(c)	91,76	89,96	IHYG
ISHARES RUSSELL 2000 ETF	23%	LOW	BULLISH	201,20(c)	202,04	191,20	IWM
Ounce Gold USD	14%	LOW	BULLISH	2.294,72(c)	2234,75	2091,90	XAUUSD
PSI20 Index	15%	HIGH	BULLISH	6.737,11(c)	6432,38	6342,26	PSI20
Spot AUD/JPY	11%	HIGH	BULLISH	103,15(c)	100,23	97,95	AUDJPY
Spot EUR/JPY	10%	HIGH	BULLISH	169,31(c)	165	161,62	EURJPY
Amundi MSCI China UCITS ETF Acc	28%	HIGH	BULLISH	14,6220(c)	13,718	13,70	LCCN
ISHARES MSCI EM UCITS ETF DIST	16%	HIGH	BULLISH	38,5800(c)	37,562	36,02	IEEM
10Y TNote Full0924	7%	LOW	BULLISH	109,312510(c)	109,92275	110,35	ZNXXXX
Amndi Bloom Eq-wgh Cmd ex-Agr UCITS ET	18%	HIGH	BULLISH	23,2400(c)	22,523	22,16	COMO
Spot AUD/USD	11%	LOW	BULLISH	0,6580(c)	0,6561	0,65	AUDUSD
DOW JONES INDUSTRIAL AVERAGE	15%	HIGH	BULLISH	38.798,99(c)	38831,11	36890,58	DJI
Spot USD/JPY	10%	LOW	BULLISH	156,75(c)	152,74	149,84	USDJPY
XTRACKERS II GL INFL-LINKED UCITS 5C	10%	HIGH	NEUTRAL	22,29(c)	22,095	21,87	XGIU
Spot EUR/AUD	8%	LOW	NEUTRAL	1,6410(c)	1,6465	1,65	EURAUD
WISDOMTREE GOLD	13%	LOW	NEUTRAL	22,0500(c)	21,273	20,01	BULL
CAC40 Index	16%	LOW	NEUTRAL	8.001,80(c)	8002,23	7591,84	PXI
Long-Term Euro BTP Full0924	12%	LOW	NEUTRAL	116,22(c)	117,56	115,39	BTPXXXX
ISHARES MSCI KOREA UCITS ETF USD DIST	21%	LOW	NEUTRAL	41,8450(c)	42,007	40,63	IKOR
Spot EUR/CHF	6%	HIGH	NEUTRAL	0,9684(c)	0,9695	0,96	EURCHF
Spot USD/MXN	10%	HIGH	NEUTRAL	18,3937(c)	16,9109	17,18	USDMXN
Amd Eur H Rtd Mcro-Wgh Gvn Bd UCITS ET	8%	LOW	NEUTRAL	123,260(c)	124,39	123,16	EMAAA
BEL20 Index	15%	LOW	NEUTRAL	3.900,39(c)	3815,17	3685,70	BEL20
Euro Bund Full0924 8:00-22:00	9%	LOW	NEUTRAL	130,22(c)	132,58	132,66	BUNDXXXX 8
Spot USD/CAD	7%	LOW	BEARISH	1,3765(c)	1,3606	1,36	USDCAD
Mini Crude Oil Full0724	41%	HIGH	BEARISH	75,525(c)	78,798	77,83	QMXXXX
Cotton No. 2 Full0724	31%	HIGH	BEARISH	73,84(c)	87,41	87,52	CTXXXX
Soybean Full0724	22%	HIGH	BEARISH	1.179,25(c)	1198,06	1277,28	ZSXXXX
XTRACKERS MSCI MEXICO UCITS ETF	20%	HIGH	BEARISH	5,8410(c)	6,589	6,27	XMEX
XTRACKERS MSCI INDONESIA SWAP UCITS ET	17%	HIGH	BEARISH	13,3100(c)	14,645	14,70	XMIN
Corn Full0724	24%	LOW	BEARISH	448,75(c)	450,04	483,10	ZCXXXX
WISDOMTREE WTI CRUDE OIL	35%	HIGH	BEARISH	9,0440(c)	9,321	9,18	CRUD
Sugar No. 11 Full0724	27%	HIGH	BEARISH	19,00(c)	20,65	22,74	SBXXXX
Spot EUR/GBP	6%	HIGH	BEARISH	0,8490(c)	0,8552	0,86	EURGBP
Amundi MSCI Brazil UCITS ETF Acc	27%	HIGH	IPERBEARISH	19,0220(c)	20,741	20,63	BRA

NASDAQ 100



Questo grafico ci dice che siamo in una situazione diversa rispetto alla bolla dot.com se confrontiamo la percentuale degli utili del Nasdaq e la crescita rispetto all'indice SP500. Ciò è dovuto ad un peso sempre più rilevante del Nasdaq 100 all'interno dello SP500. Pertanto in caso di capovolgimento avremo una forte correlazione fra i due indici anche in termini di entità della correzione.



Nella settimana appena conclusasi l'indice in questione si è avvicinato in modo millimetrico al target/resistenza di 19180 mentre ci apprestiamo ad affrontare l'importante set-up del 17 di giugno. Il quadro degli indicatori mostra timide divergenze, mentre la forza comparativa è leggermente superiore all'indice SP500.

Un primo supporto non trascurabile lo osserviamo in area 18750.



ORO: dopo aver raggiunto l'area target di breve di 2460 e sfiorato quella di lungo di 2515, nella giornata di venerdì abbiamo assistito ad una correzione molto violenta che da tempo non si verificava. Il fatto di avere ormai testato i livelli prestabiliti ci induce alla massima cautela in quando potrebbe materializzarsi un'inversione non trascurabile. Ricordiamo che ad oggi il valore reale dell'oro è decisamente inferiore ai livelli attuali in quanto compreso tra 1700 e 1750. La correzione è stata così violenta da porre qualche allarme anche in termini di forza comparativa contro l'indice SP500.



SP500: a proposito di questo indice risaltiamo la perfezione con la quale è stato raggiunto ad oggi il target indicato a 5360. In questo caso il set-up si trova a ridosso del 12 giugno. Supporto 5300 e 5140. Resistenza 5420.



SILVER: anche questo dopo aver testato l'obiettivo di 31,40 ha corretto vistosamente rispettando le tempistiche del set-up. La maggior forza comparativa rispetto all'oro ci spinge ad essere maggiormente attratti in caso di proseguimento della correzione in area 27 dollari. Quadro indicatori ancora molto forte.



DAX: in Europa è da tempo fra i più forti, confermando un rientro della liquidità a spese di altri, come ad esempio il Cac40. Da un punto di vista grafico un supporto non trascurabile è situato a 18300 rappresentato da un obiettivo di medio termine ormai superato da tempo. Attenzione al set-up del 21 di giugno. Come avrete notato tra il 12 e il 21 di giugno i principali indici presentano set-up importanti a conferma della fase delicata.



OIL WTI: nella precedente settimana le quotazioni del petrolio si sono allontanate dal livello di 78 reagendo poi solo in area 72 dollari. Il quadro delle medie di lungo sta peggiorando e questo potrebbe essere un termometro interessante per misurare la temperatura del ciclo economico. Ad incidere sulla debolezza del WTI potrebbe essere anche un aumento prospettico della produzione, a causa di qualche paese maggiormente in difficoltà. In aggiunta l'Amministrazione Biden ha tutto l'interesse a raffreddare il costo dei prodotti energetici in vista delle elezioni.



ETF BRASILE: come avevamo accennato all'inizio l'indice Bovespa sta peggiorando sensibilmente. Il quadro delle medie sta invertendo al ribasso sul lungo periodo. Osserviamo con particolare attenzione.

TITOLI MACROTREND

ASSET	STANDARD DEVIATION A 2 ANNI	TREND DEFINITION	TREND	LAST	COD	SUP RES short term	SUP RES long term
DELL TECHNOLOGIES INC. CLASS C	41%	HIGH	STRONGBULLISH	129,97(c)	DELL	117,85	91,73
NVIDIA CORP.	53%	HIGH	STRONGBULLISH	1.208,88(c)	NVDA	880,66	657,96
APPROVIN CORP.	71%	LOW	STRONGBULLISH	81,91(c)	APP	68,97	52,92
MODERNA INC.	58%	HIGH	STRONGBULLISH	151,01(c)	MRNA	112,47	102,10
FIRST SOLAR INC.	49%	HIGH	STRONGBULLISH	267,34(c)	FSLR	181,09	168,65
CELSIUS HOLDINGS INC.	67%	HIGH	STRONGBULLISH	73,20(c)	CELH	77,8	65,74
GEBERT N	30%	HIGH	STRONGBULLISH	550,8(c)	GERB	523,1	495,90
TAIWAN SEMICONDUCTOR MANUFACTURING CO.	35%	HIGH	STRONGBULLISH	164,39(c)	TSM	139,92	115,79
RENAULT	38%	HIGH	STRONGBULLISH	51,22(c)	RNO	43,69	38,65
ELI LILLY AND CO.	27%	HIGH	STRONGBULLISH	849,99(c)	LLY	764,84	664,92
ARISTA NETWORKS INC.	42%	HIGH	STRONGBULLISH	296,79(c)	ANET	283,77	244,24
ALPHABET INC. CLASS C	34%	HIGH	STRONGBULLISH	175,95(c)	GOOG	156,66	145,92
BROADCOM INC.	35%	HIGH	STRONGBULLISH	1.406,64(c)	AVGO	1313,4	1113,65
EATON CORP.	26%	HIGH	STRONGBULLISH	314,83(c)	ETN	307,44	260,83
GARMIN LTD.	26%	HIGH	STRONGBULLISH	163,26(c)	GRMN	146,94	128,50
INTUITIVE SURGICAL INC.	34%	HIGH	STRONGBULLISH	417,61(c)	ISRG	388,49	344,72
META PLATFORMS INC.	48%	LOW	STRONGBULLISH	492,96(c)	META	482,02	396,49
APPLE INC.	27%	HIGH	STRONGBULLISH	196,89(c)	AAPL	179,06	181,30
BOOKING HOLDINGS INC.	32%	LOW	STRONGBULLISH	3.813,09(c)	BKNG	3608,69	3366,74
DANAHER CORP.	28%	HIGH	STRONGBULLISH	263,08(c)	DHR	251,16	233,30
ENERSYS	33%	HIGH	STRONGBULLISH	104,29(c)	ENS	94,33	94,27
PDD HOLDINGS INC. ADS	70%	HIGH	STRONGBULLISH	143,90(c)	PDD	129,31	123,55
REGENERON PHARMACEUTICALS INC.	25%	HIGH	STRONGBULLISH	1.002,95(c)	REGN	954,53	893,83
RESMED INC.	33%	HIGH	STRONGBULLISH	210,91(c)	RMD	195,34	173,68
TETRA TECH INC.	30%	HIGH	STRONGBULLISH	203,58(c)	TTK	191,25	173,31
VEOLIA ENVIRON.	26%	HIGH	STRONGBULLISH	30,94(c)	VIE	28,7	27,69
XYLEM INC.	27%	HIGH	STRONGBULLISH	137,32(c)	XYL	130,48	113,88
INFINEON TECH.AG NA O.N.	39%	HIGH	BULLISH	38,010(c)	IFX	33,799	33,25
ADVANCED MICRO DEVICES INC.	53%	LOW	BULLISH	167,87(c)	AMD	171,13	143,93
BLINK CHARGING CO.	79%	HIGH	BULLISH	3,06(c)	BLNK	2,87	3,03
ENPHASE ENERGY INC.	64%	HIGH	BULLISH	122,75(c)	ENPH	117,82	114,18
MEDPACE HOLDINGS INC.	44%	LOW	BULLISH	401,19(c)	MEDP	388,13	324,09
MERCADOLIBRE INC.	53%	HIGH	BULLISH	1.600,16(c)	MELI	1595,59	1511,11
MICROSOFT CORP.	28%	LOW	BULLISH	423,85(c)	MSFT	413,88	380,27
SYNOPLYS INC.	33%	HIGH	BULLISH	571,45(c)	SNPS	562,17	526,64
IBERDROLA	18%	LOW	BULLISH	12,175(c)	IBE	11,374	11,11
CIENA CORP.	37%	LOW	BULLISH	45,75(c)	CIEA	50,56	47,92
SIEMENS HEALTH.AG NA O.N.	27%	LOW	BULLISH	55,10(c)	SHL	53,6	50,73
VESTAS WIND SYSTEMS A/S [Cboe]	43%	LOW	BULLISH	189,18(c)	VVWS_DC	189,38	178,88
COCHLEAR LIMITED	24%	LOW	BULLISH	332,07(c)	COH	326,377	295,46
AMAZON.COM INC.	38%	LOW	BULLISH	184,30(c)	AMZN	178,68	158,05
AMERICAN WATER WORKS CO.	23%	HIGH	BULLISH	128,25(c)	AWK	122,56	125,10
ESSENTIAL UTILITIES INC.	23%	HIGH	BULLISH	36,97(c)	WTRG	36,23	35,55
INTL. BUSINESS MACHINES	20%	HIGH	BULLISH	170,01(c)	IBM	179,39	163,01
PALO ALTO NETWORKS INC.	43%	LOW	BULLISH	301,90(c)	PANW	301,41	284,34
SIEMENS AGNA O.N.	28%	LOW	BULLISH	174,44(c)	SIE	175,39	156,92
THERMO FISHER SCIENTIFIC INC	26%	LOW	BULLISH	581,09(c)	TMO	572,58	534,75
BORGWARNER INC.	34%	HIGH	BULLISH	34,61(c)	BWA	33,6	35,04
INSULET CORP.	44%	HIGH	BULLISH	191,42(c)	PODD	176,4	177,30
NEUROCRINE BIOSCIENCES INC.	29%	LOW	BULLISH	134,97(c)	NBIX	137,31	126,73
SERVICENOW INC.	42%	HIGH	BULLISH	698,81(c)	NOW	749,8	686,71
ZIFF DAVIS INC.	33%	LOW	BULLISH	56,52(c)	ZD	59,96	62,62
CHECK POINT SOFTWARE TECHNOLOGIES	23%	LOW	NEUTRAL	156,41(c)	CHKP	158,38	149,60
HALMA ORD 10P	0%	LOW	NEUTRAL	2.296(c)	HLMA	2269	2154,00
LOCKHEED MARTIN	20%	LOW	NEUTRAL	470,13(c)	LMT	445,07	438,20
MERCEDES-BENZ GRP NA O.N.	27%	HIGH	NEUTRAL	65,11(c)	MBG	66,61	61,74
NETSCOUT SYSTEMS INC.	32%	HIGH	NEUTRAL	18,75(c)	NTCT	20,82	22,40
SEVERN TRENT ORD 97 17/19P	0%	LOW	NEUTRAL	2.410(c)	SVT	2435	2436,00
SONOVA N	30%	HIGH	NEUTRAL	288,4(c)	SOON	273,7	255,40
UBER TECHNOLOGIES INC.	47%	HIGH	NEUTRAL	69,31(c)	UBER	72,45	61,56
UNITED UTILITIES GRP. ORD 5P	20%	HIGH	NEUTRAL	1.010,5(c)	UU	1040,8	1027,30
UNITEDHEALTH GROUP INC.	23%	HIGH	NEUTRAL	490,69(c)	UNH	494,49	507,14
VARONIS SYSTEMS INC.	50%	LOW	NEUTRAL	42,36(c)	VRNS	46,51	41,46
ZOOM VIDEO COMMUNICATIONS INC.	46%	LOW	NEUTRAL	62,84(c)	ZM	63,83	65,83
ALBEMARLE CORP.	52%	LOW	NEUTRAL	114,94(c)	ALB	122,59	135,40
CANADIAN SOLAR INC.	56%	HIGH	NEUTRAL	17,39(c)	CSIQ	18,75	21,29
CISCO SYSTEMS INC.	23%	LOW	NEUTRAL	45,84(c)	CSCO	48,29	49,97
FERGUSON PLC	29%	HIGH	NEUTRAL	198,68(c)	FERG	209,21	186,48
FORTINET INC.	44%	HIGH	NEUTRAL	59,72(c)	FTNT	65,6	61,30
VEEVA SYSTEMS INC. CLASS A	39%	HIGH	NEUTRAL	183,14(c)	VEEV	211,76	202,62
VERACYTE INC.	65%	LOW	NEUTRAL	20,65(c)	VCYT	21,93	23,47
DEXCOM INC.	45%	HIGH	BEARISH	115,79(c)	DXCM	127,98	115,59
INTEGRA LIFE SCIENCES HLD.	35%	HIGH	BEARISH	30,80(c)	IART	33,86	37,31
PLUG POWER INC.	88%	HIGH	BEARISH	2,90(c)	PLUG	3,3	4,60
QUANTUMSCAPE CORP.	79%	LOW	BEARISH	5,50(c)	QS	6,02	6,36
TRIMBLE INC.	34%	HIGH	BEARISH	54,99(c)	TRMB	59,13	53,72
ACCENTURE PLC CLASS A	26%	HIGH	BEARISH	288,40(c)	ACN	335,22	329,75
AMPHASTAR PHARMACEUTICALS INC.	45%	HIGH	BEARISH	40,71(c)	AMPH	45	49,18
AZENTA INC.	48%	HIGH	BEARISH	53,95(c)	AZTA	57,71	56,64
TESLA INC.	58%	LOW	BEARISH	177,48(c)	TESLA	177,63	210,88
BAIDU INC. ADS	52%	HIGH	BEARISH	95,89(c)	BIDU	103,89	112,56
MAGNA INTERNATIONAL INC.	37%	HIGH	BEARISH	43,76(c)	MGA	50,54	52,27
RIVIAN AUTOMOTIVE INC.	79%	HIGH	BEARISH	11,52(c)	RIVN	11,31	15,82
AKAMAI TECHNOLOGIES INC.	26%	HIGH	BEARISH	89,18(c)	AKAM	105,23	108,62
AVIS BUDGET GROUP INC.	59%	LOW	BEARISH	108,21(c)	CAR	117,41	150,69
BAY.MOTOREN WERKEVZO	26%	HIGH	BEARISH	86,35(c)	BMW3	96,96	91,99
CHARLES RIVER LABORATORIES INTL.	39%	HIGH	BEARISH	214,79(c)	CRL	239,89	218,79
INTEL CORP.	39%	HIGH	BEARISH	30,74(c)	INTC	37,71	39,14
PENUMBRA INC.	44%	HIGH	BEARISH	188,95(c)	PEN	223,37	230,70
CLOUDFLARE INC. CLASS A	76%	HIGH	IPERBEARISH	70,73(c)	NET	88,04	78,04
XPENG INC. ADS	84%	HIGH	IPERBEARISH	8,15(c)	XPEV	8,46	12,30
ATLISSIAN CORP.	62%	HIGH	IPERBEARISH	163,36(c)	TEAM	193,6	200,31
ALIBABA HEALTH INFORMATION TECHNOLOGY L	n/d	LOW	IPERBEARISH	9,49(c)	ALBBY	9,48	11,90
MONGOODB INC.	69%	HIGH	IPERBEARISH	227,02(c)	MDB	374,47	376,44
RAPID7 INC.	54%	HIGH	IPERBEARISH	37,64(c)	RPD	48,16	50,07
SOLAREDGE TECHNOLOGIES INC.	66%	LOW	IPERBEARISH	46,29(c)	SEDG	63,04	84,48
LI AUTO INC. ADS	67%	HIGH	IPERBEARISH	20,08(c)	LI	29,62	33,03
GREENPOWER MOTOR CO.	78%	HIGH	IPERBEARISH	1,20(c)	GP	1,85	2,55

Correlazione a 200 gg al 12/01/2024

ASSET	BTCUSD	BUND	CHINA	DAX	DJI	EURUSD	FT100	MIB40	GOLD	MSCIW	ND100	NK225	OIL	SILVER	SP500	STX50	TB10Y
BTCUSD		0,31	-0,83	0,49	0,77	0,24	0,27	0,77	0,63	0,62	0,64	0,41	-0,36	0,03	0,65	0,51	0,35
BUND	0,31		-0,03	0,73	0,38	0,64	0,37	0,11	0,66	0,3	-0,05	-0,26	-0,72	0,52	0,12	0,77	0,85
CHINA	-0,83	-0,03		-0,26	-0,65	0,12	-0,1	-0,7	-0,35	-0,58	-0,76	-0,59	0,13	0,22	-0,65	-0,19	0,4
DAX	0,49	0,73	-0,26		0,77	0,64	0,46	0,58	0,56	0,76	0,48	0,43	-0,6	0,38	0,64	0,96	0,52
DJI	0,77	0,38	-0,65	0,77		0,45	0,39	0,91	0,54	0,95	0,8	0,64	-0,23	0,14	0,91	0,73	0,01
EURUSD	0,24	0,64	0,12	0,64	0,45		0,13	0,23	0,49	0,48	0,08	0,0	-0,5	0,64	0,28	0,7	0,65
FT100	0,27	0,37	-0,1	0,46	0,39	0,13		-0,04	0,38	0,25	-0,37	-0,36	-0,13	0,45	-0,2	0,45	0,3
FTSEMIB	0,77	0,11	-0,7	0,58	0,91	0,23	-0,04		0,44	0,89	0,85	0,69	-0,03	0,06	0,9	0,56	-0,25
GOLD	0,63	0,66	-0,35	0,56	0,54	0,49	0,38	0,44		0,4	0,13	-0,05	-0,43	0,65	0,24	0,57	0,42
MSCIW	0,62	0,3	-0,58	0,76	0,95	0,48	0,25	0,89	0,4		0,89	0,76	-0,23	0,09	0,97	0,69	0,05
ND100	0,64	-0,05	-0,76	0,48	0,8	0,08	-0,37	0,85	0,13	0,89		0,91	-0,07	-0,21	0,96	0,36	-0,42
NK225	0,41	-0,26	-0,59	0,43	0,64	0,0	-0,36	0,69	-0,05	0,76	0,91		-0,06	-0,32	0,84	0,22	-0,49
OIL	-0,36	-0,72	0,13	-0,6	-0,23	-0,5	-0,13	-0,03	-0,43	-0,23	-0,07	-0,06		-0,25	-0,12	-0,59	-0,63
SILVER	0,03	0,52	0,22	0,38	0,14	0,64	0,45	0,06	0,65	0,09	-0,21	-0,32	-0,25		-0,08	0,46	0,59
SP500	0,65	0,12	-0,65	0,64	0,91	0,28	-0,2	0,9	0,24	0,97	0,96	0,84	-0,12	-0,08		0,54	-0,23
STOX50	0,51	0,77	-0,19	0,96	0,73	0,7	0,45	0,56	0,57	0,69	0,36	0,22	-0,59	0,46	0,54		0,59
TBOND10	0,35	0,86	0,4	0,52	0,01	0,65	0,3	-0,25	0,42	0,05	-0,42	-0,49	-0,63	0,59	-0,23	0,59	

Definizione di correlazione: in statistica, una correlazione è una relazione tra due variabili tale che a ciascun valore della prima corrisponda un valore della seconda, seguendo una certa regolarità.

Misurazione della correlazione: si muove all'interno di una scala da +1 a -1 dove il punto zero descrive la totale asimmetria tra due variabili.

Questa tabella verrà aggiornata trimestralmente, in quanto le sue variazioni non presentano particolare volatilità, dando tuttavia indicazioni attendibili su un periodo di circa sei mesi.

Essa inoltre viene riportata settimanalmente in quanto rappresenta un piano di lavoro indispensabile per fare scelte accurate e leggere al meglio le dinamiche di mercato.

La tabella viene letta per orizzontale e verticale al fine di vedere la correlazione tra due asset. La casella nera coincide con lo stesso asset.

BREVE COMMENTO ALLA CORRELAZIONE:

L'asset che presenta una correlazione negativa con tutto il resto, in particolare con i Titoli di Stato è senza dubbio il PETROLIO (WTI). Ciò significa che i mercati ad oggi vedono nell'inflazione attesa il catalizzatore principale.

Un petrolio debole tende infatti a ridurre il tasso di inflazione rafforzando le aspettative in favore di un ribasso dei tassi.

Osservando la correlazione a 200 giorni, non vi è una forte correlazione tra T-Bond e Nasdaq/SP500, contrariamente a quanto sembra nel brevissimo. Ben più correlato ai Bond sembrano ORO, borse Europee, Cina ed EurUSD. L'oro non sembra al momento rappresentare un asset rifugio sempre secondo la correlazione.

Da un punto di vista di asset allocation Dollaro e Bond sembrano gli asset da inserire in contrapposizione con gli indici azionari (in particolar modo Usa).

I primi 30 titoli Europa per indicatore MRA

EUROPA	MRA INDEX	Ultimo	Codice	Mercato
SIEMENS ENERGY AG NA O.N.	1,21	23,02(c)	ENR	Azioni Germania
UNIPOL	1,133	9,145(c)	UNI	Azioni Italia
BANCA MONTE PASCHI SIENA	1,13	4,906(c)	BMPS	Azioni Italia
B. SABADELL	1,1246	1,9210(c)	SAB	Azioni Spagna
PRYSMIAN	1,11	58,52(c)	PRY	Azioni Italia
INDRA A	1,1	21,56(c)	IDR	Azioni Spagna
UCB	1,1	130,00(c)	UCB	Euronext Bruxelles
LABORAT.ROVI	1,1	90,00(c)	ROVI	Azioni Spagna
ASM INTERNATIONAL	1,1	687,4(c)	ASM	Euronext Amsterdam
RHEINMETALL AG	1,1	532,8(c)	RHM	Azioni Germania
ASML HOLDING	1,1	958,9(c)	ASML	Euronext Amsterdam
MUENCH.RUECKVERS.VNA O.N.	1,1	462,0(c)	MUV2	Azioni Germania
LOTUS BAKERIES	1,1	9.840(c)	LOTB	Euronext Bruxelles
BPER BANCA	1,097	4,918(c)	BPE	Azioni Italia
LEONARDO	1,09	24,17(c)	LDO	Azioni Italia
RENAULT	1,09	51,22(c)	RNO	Euronext Parigi
UNICAJA	1,087	1,311(c)	UNI	Azioni Spagna
COMMERZBANK AG	1,086	15,575(c)	CBK	Azioni Germania
PHILIPS KON	1,08	24,38(c)	PHIA	Euronext Amsterdam
SAIPEM	1,0797	2,171(c)	SPM	Azioni Italia
UNICREDIT	1,078	36,570(c)	UCG	Azioni Italia
BANCO BPM	1,075	6,506(c)	BAMI	Azioni Italia
INTESA SANPAOLO	1,0725	3,5870(c)	ISP	Azioni Italia
UNIBAIL-RODAMCO-WE	1,07	79,38(c)	URW	Euronext Parigi
SCHNEIDER ELECTRIC	1,07	226,85(c)	SU	Euronext Parigi
SAINT GOBAIN	1,07	79,68(c)	SGO	Euronext Parigi
BANKINTER	1,069	7,926(c)	BKT	Azioni Spagna
MEDIOBANCA	1,069	14,345(c)	MB	Azioni Italia
CAIXABANK	1,068	5,260(c)	CABK	Azioni Spagna
MELIA HOTELS	1,066	7,800(c)	MEL	Azioni Spagna

I primi titoli Cina per indicatore MRA

CINA	MRA INDEX	Ultimo	Codice	Mercato
FOXCONN INTERCONNECT TECHNOLOGY FITGF	1,1692	0,3100(c)	FITGF	NASDAQ OTC
TENCENT MUSIC ENTERTAINMENT GROUP ADS	1,14	14,07(c)	TME	Azioni NYSE
SOHU.COM LTD.	1,08	12,83(c)	SOHU	Azioni NASDAQ
CHINA ST.CONSTR.INTL CON.	1,07	1,25(c)	C4S1	Azioni Frankfurt
BANK OF CHINA LTD. BACHY	1,06	11,98(c)	BACHY	NASDAQ OTC
PDD HOLDINGS INC. ADS	1,05	143,90(c)	PDD	Azioni NASDAQ
INDUSTRIAL AND COMMERCIAL BANK OF CHINA	1,03	11,15(c)	IDCBY	NASDAQ OTC
ALIBABA GROUP HOLDING	1,02	78,41(c)	BABA	Azioni NYSE
CHINA VANKE CO.LTD H YC 1	1,011	0,665(c)	18V	Azioni Frankfurt
PING AN INSURANCE (GROUP) CO. PIAIF	1	4,89(c)	PIAIF	NASDAQ OTC
JINKOSOLAR HOLDING CO.	0,99	25,26(c)	JKS	Azioni NYSE
WEIBO CORP.	0,99	8,08(c)	WB	Azioni NASDAQ
NETEASE INC. ADS	0,98	93,90(c)	NTES	Azioni NASDAQ
NIO INC. ADS	0,96	4,83(c)	NIO	Azioni NYSE
BAIDU INC. ADS	0,96	95,89(c)	BIDU	Azioni NASDAQ
XPENG INC. ADS	0,93	8,15(c)	XPEV	Azioni NYSE
LI AUTO INC. ADS	0,86	20,08(c)	LI	Azioni NASDAQ

I primi 30 titoli Usa per indicatore MRA

USA	MRA INDEX	Ultimo	Codice	Mercato
MICROSTRATEGY INC.	1,22	1.596,20(c)	MSTR	Azioni NASDAQ
NVIDIA CORP.	1,17	1.208,88(c)	NVDA	Azioni NASDAQ
DELL TECHNOLOGIES INC. CLASS C	1,17	129,97(c)	DELL	Azioni NYSE
APPROVIN CORP.	1,16	81,91(c)	APP	Azioni NASDAQ
FIRST SOLAR INC.	1,14	267,34(c)	FSLR	Azioni NASDAQ
ROBINHOOD MARKETS INC.	1,13	22,18(c)	HOOD	Azioni NASDAQ
QUALCOMM INC.	1,12	206,62(c)	QCOM	Azioni NASDAQ
TERADYNE INC.	1,12	140,90(c)	TER	Azioni NASDAQ
MICRON TECHNOLOGY INC.	1,12	130,94(c)	MU	Azioni NASDAQ
ARM HOLDINGS PLC ADS	1,11	136,57(c)	ARM	Azioni NASDAQ
SUPER MICRO COMPUTER INC.	1,11	769,11(c)	SMCI	Azioni NASDAQ
TAIWAN SEMICONDUCTOR MANUFACTURING CO.	1,1	164,39(c)	TSM	Azioni NYSE
CELSIUS HOLDINGS INC.	1,1	73,20(c)	CELH	Azioni NASDAQ
COINBASE GLOBAL INC.	1,09	244,16(c)	COIN	Azioni NASDAQ
SPOTIFY TECHNOLOGY S.A.	1,09	308,21(c)	SPOT	Azioni NYSE
WESTERN DIGITAL	1,09	74,98(c)	WDC	Azioni NASDAQ
3M COMPANY	1,08	100,86(c)	MMM	Azioni NYSE
AMPHENOL CORP.	1,08	130,64(c)	APH	Azioni NYSE
KLA CORP.	1,08	768,97(c)	KLAC	Azioni NASDAQ
SOUTHERN COPPER	1,08	108,90(c)	SCCO	Azioni NYSE
NEXTERA ENERGY INC.	1,08	75,39(c)	NEE	Azioni NYSE
NETFLIX INC.	1,08	641,47(c)	NFLX	Azioni NASDAQ
GE AEROSPACE	1,08	161,92(c)	GE	Azioni NYSE
NXP SEMICONDUCTORS N.V.	1,08	271,89(c)	NXPI	Azioni NASDAQ
COSTCO WHOLESALE	1,08	845,58(c)	COST	Azioni NASDAQ
APPLIED MATERIALS INC.	1,08	221,73(c)	AMAT	Azioni NASDAQ
ANALOG DEVICES INC.	1,08	234,77(c)	ADI	Azioni NASDAQ
QURATE RETAIL	1,08	47,66(c)	QRTEP	Azioni NASDAQ
ELI LILLY AND CO.	1,08	849,99(c)	LLY	Azioni NYSE
CROWDSTRIKE HOLDINGS INC.	1,08	349,12(c)	CRWD	Azioni NASDAQ

I primi 30 titoli Etf per indicatore MRA

ETF	MRA INDEX	Ultimo	Codice	Mercato
WISDOMTREE COCOA	1,112	10,1820(c)	COCO	Azioni Italia
VANECK SEMICONDUCTOR ETF	1,1	252,21(c)	SMH	Azioni NASDAQ
VANECK SEMICONDUCTOR UCITS ETF	1,079	40,9700(c)	SMH	Azioni Italia
VANECK CRYPTO AND BLOCKCHAIN UCITS ETF	1,068	7,5100(c)	DAPP	Azioni Italia
WISDOMTREE SILVER	1,066	23,3450(c)	SLVR	Azioni Italia
XTRACKERS MSCI USA INFO TECH UCITS ETF	1,06	93,2100(c)	XUTC	Azioni Italia
SPDR MSCI WORLD TECHNOLOGY UCITS ETF	1,06	148,000(c)	WTEC	Azioni Italia
XTRACKERS MSCI WORLD INFOR TEC UCITS E	1,06	79,0400(c)	XDWT	Azioni Italia
Amundi MSCI Turkey UCITS ETF Acc	1,057	51,0200(c)	TUR	Azioni Italia
XTRACKERS MSCI WORLD MOMENTUM UCITS ET	1,05	59,4500(c)	XDEM	Azioni Italia
ISHARES MSCI TAIWAN UCITS ETF USD DIST	1,05	80,5000(c)	ITWN	Azioni Italia
SPDR MSCI EUROP FINANCIALS UCITS ETF	1,05	86,47(c)	STZX	Azioni Italia
SPDR MSCI EUROP SMALL CAP UCITS ETF	1,05	315,75(c)	SMCX	Azioni Italia
XTRACKERS MSCI WORLD ESG UCITS EUR H	1,05	67,2600(c)	XZWE	Azioni Italia
INVESCO EQQQ NASDAQ-100 UCITS ETF	1,05	431,000(c)	EQQQ	Azioni Italia
ISHARES NASDAQ 100 UCITS ETF USD ACC	1,05	1.005,53(c)	CSNDX	Azioni Italia
UBS MSCI SWITZ 20/35 UCITS EUR HDG A	1,047	16,116(c)	SVE	Azioni Italia
WISDOMTREE COFFEE	1,045	33,9900(c)	COFF	Azioni Italia
Amundi MSCI Nw Enrgy ESG Scrn UCITS ET	1,041	28,1000(c)	ENER	Azioni Italia
SPDR S&P US TECHNOLOGY SEL SEC UCITS E	1,04	104,040(c)	SXLK	Azioni Italia
XTRACKERS MSCI EU SMALLCAP UCITS ETF D	1,04	59,94(c)	XXSC	Azioni Italia
COINSHARES GLOBAL BLOCKCHAIN UCITS ETF	1,04	87,9800(c)	BCHN	Azioni Italia
AMUNDI MSCI EUROPE SRI PAB DR UCITS ET	1,04	86,00(c)	EUSRI	Azioni Italia
SPDR S&P US COMMUNIC SEL SEC UCITS ETF	1,04	33,3800(c)	SXLC	Azioni Italia
SPDR MSCI EUROP INDUSTRIALS UCITS ETF	1,04	318,20(c)	STQX	Azioni Italia
XTRACKERS PHYSIC PLATINUM EUR HEDGED E	1,04	53,9100(c)	XAD3	Azioni Italia
Amundi MSCI Europe ESG Lead UCITS ETF	1,04	34,990(c)	ESGE	Azioni Italia
Amundi MSCI World II UCITS ETF	1,04	196,890(c)	WLDH	Azioni Italia
ISHARES S&P 500 EUR HEDGED UCITS ACC	1,04	112,620(c)	IUSE	Azioni Italia
SPDR MSCI EUROP HEALTH CARE UCITS ETF	1,04	233,20(c)	STWX	Azioni Italia

Performance da inizio anno

ASSET PRINCIPALI	PERFORMANCE DA INIZIO 2023	Ultimo	Codice	Mercato
Cocoa Full0724	191,55	9.933(c)	CCXXXX	Futures ICE US
Bitcoin Dollar - BTC/USD	64,46	69.318,77	BTCUSD	Criptovalute
Ethereum Dollar - ETH/USD	60,83	3.686,37	ETHUSD	Criptovalute
Amundi MSCI Turkey UCITS ETF Acc	38,792	51,0200(c)	TUR	Azioni Italia
Coffee C Full0724	25,38	224,80(c)	KCXXXX	Futures ICE US
Ounce Silver USD	22,61	29,17(c)	XAGUSD	Oro & Argento Spot
Amundi FTSE MIB UCITS ETF-A	17,557	16,204(c)	MIBA	Azioni Italia
AEX25 Index	17,4	923,71(c)	AEX	Indici Euronext
Nikkei 225	15,6	38.683,93(c)	NK225	Indici Giapponesi
Amundi MSCI India II UCITS ETF	14,953	30,4050(c)	INDI	Azioni Italia
ISHARES CHINA LARGE CAP UCITS ETF DIST	14,33	71,4700(c)	FXC	Azioni Italia
FTSE MIB40 Index	14,2	34.660,37(c)	FTSEMIB	Indici Italia
NASDAQ Composite Index	14,13	17.133,13(c)	COMP	Indici NASDAQ US
WISDOMTREE GOLD	14,024	22,0500(c)	BULL	Azioni Italia
ISHARES MSCI WORLD UCITS ETF USD DIST	13,27	68,8100(c)	IWRD	Azioni Italia
NASDAQ100 Index	12,93	19.000,95(c)	NDX	Indici NASDAQ US
IBEX35 Index	12,9	11.404,90(c)	IBX35	Indice IBEX35
S&P500 Index	12,1	5.346,99(c)	SP500	Indici S&P Base
ISHARES MSCI WORLD EUR HDG UCITS ACC	11,82	86,0800(c)	IWDE	Azioni Italia
ESTOXX50 PRICE EUR INDEX	11,71	5.051,31(c)	SX5E	Indici STOXX
Ounce Gold USD	11,28	2.294,72(c)	XAUUSD	Oro & Argento Spot
Amundi FTSE 100 UCITS ETF Acc	11,165	16,488(c)	FTS100	Azioni Italia
Spot USD/JPY	11,15	156,75(c)	USDJPY	Forex 47 incroci
Spot GBP/JPY	11,04	199,40(c)	GBPJPY	Forex 47 incroci
DAX40 Perf Index	10,78	18.557,27(c)	DAX	Indici Germania
Amundi MSCI China UCITS ETF Acc	10,756	14,6220(c)	LCCN	Azioni Italia
Amndi Bloom Eq-wgh Cmd ex-Agr UCITS ET	10,273	23,2400(c)	COMO	Azioni Italia
WISDOMTREE WTI CRUDE OIL	10,118	9,0440(c)	CRUD	Azioni Italia
SMI20 Index	10,03	12.255(c)	SMI	Indici Svizzera
Mini Crude Oil Full0724	9,02	75,525(c)	QMXXXX	Futures NYMEX E-mini
Spot EUR/JPY	8,74	169,31(c)	EURJPY	Forex 47 incroci
Spot USD/MXN	8,4061	18,3937(c)	USDMXN	Forex 47 incroci
ISHARES MSCI EM UCITS ETF DIST	8,101	38,5800(c)	IEEM	Azioni Italia
Spot AUD/JPY	7,4	103,15(c)	AUDJPY	Forex 47 incroci
CAC40 Index	6,08	8.001,80(c)	PXI	Indici Euronext
PSI20 Index	5,33	6.737,11(c)	PSI20	Indici Euronext
BEL20 Index	5,2	3.900,39(c)	BEL20	Indici Euronext
Spot EUR/CHF	4,2411	0,9684(c)	EURCHF	Forex 47 incroci
Spot USD/CAD	3,8868	1,3765(c)	USDCAD	Forex 47 incroci
Spot GBP/AUD	3,3535	1,9324(c)	GBPAUD	Forex 47 incroci
DOW JONES INDUSTRIAL AVERAGE	2,94	38.798,99(c)	DJI	Indici Dow Jones
Spot EUR/AUD	1,265	1,6410(c)	EURAUD	Forex 47 incroci
ISHARES HIGH YLD CORP UCITS ETF DIST	1,23	92,5200(c)	IHYG	Azioni Italia
ISHARES RUSSELL 2000 ETF	0,5	201,20(c)	IWM	Azioni NYSE AMERICAN
XTRACKERS II GL INFL-LINKED UCITS 5C	0,405	22,29(c)	XGIU	Azioni Italia
Spot GBP/USD	-0,055	1,2719(c)	GBPUSD	Forex 47 incroci
ISHARES MSCI KOREA UCITS ETF USD DIST	-0,336	41,8450(c)	IKOR	Azioni Italia
Spot EUR/GBP	-2,0535	0,8490(c)	EURGBP	Forex 47 incroci
Spot EUR/USD	-2,1292	1,0802(c)	EURUSD	Forex 47 incroci
Long-Term Euro BTP Full0924	-2,46	116,22(c)	BTPXXXX	Futures EUREX
Amd Eur H Rtd Micro-Wgh Gvn Bd UCITS ET	-3,07	123,260(c)	EMAAA	Azioni Italia
Spot AUD/USD	-3,3916	0,6580(c)	AUDUSD	Forex 47 incroci
Sugar No. 11 Full0724	-3,8	19,00(c)	SBXXXX	Futures ICE US
10Y TNote Full0924	-3,87468	109,312510(c)	ZNXXXX	Futures CBOT
Euro Bund Full0924 8:00-22:00	-5,34	130,22(c)	BUNDXXXX_8	Futures EUREX
Corn Full0724	-9,48	448,75(c)	ZCXXXX	Futures CBOT
XTRACKERS MSCI INDONESIA SWAP UCITS ET	-9,763	13,3100(c)	XMIN	Azioni Italia
Soybean Full0724	-10,48	1.179,25(c)	ZSXXXX	Futures CBOT
XTRACKERS MSCI MEXICO UCITS ETF	-11,096	5,8410(c)	XMEX	Azioni Italia
Cotton No. 2 Full0724	-12,22	73,84(c)	CTXXXX	Futures ICE US
Amundi MSCI Brazil UCITS ETF Acc	-14,335	19,0220(c)	BRA	Azioni Italia

RENDIMENTI BOND

1 SETTIMANA FA

SCADENZA BOND	RENDIMENTO LORDO	SCADENZA BOND	RENDIMENTO LORDO
Brasile 10 anni	11,796	Francia 30 anni	3,594
Brasile 5 anni	11,52	Francia 1 anno	3,535
Brasile 1 anno	10,6	BTP 5Y	3,511
Nuova Zelanda 1 anno	5,39	Canada 30 anni	3,51
Stati Uniti 1 anno	5,192	Spagna 1 anno	3,48
Nuova Zelanda 10 anni	4,873	Germania 1 anno	3,443
Gran Bretagna 1 anno	4,8375	Spagna 10 anni	3,378
Gran Bretagna 30 anni	4,821	Francia 10 anni	3,146
Australia 30 anni	4,813	Spagna 5 anni	3,099
Nuova Zelanda 5 anni	4,698	Francia 5 anni	2,993
Stati Uniti 30 anni	4,65	Germania 30 anni	2,793
Canada 1 anno	4,594	Germania 5 anni	2,718
Stati Uniti 5 anni	4,509	Germania 10 anni	2,663
Stati Uniti 10 anni	4,503	Cina 30 anni	2,582
BTP 30 Y	4,489	Cina 10 anni	2,329
Australia 10 anni	4,446	Giappone 30 anni	2,16
Australia 1 anno	4,406	Cina 5 anni	2,075
Gran Bretagna 10 anni	4,3715	Cina 1 anno	1,637
Gran Bretagna 5 anni	4,2545	Svizzera 1 anno	1,3
Australia 5 anni	4,131	Giappone 10 anni	1,054
BTP 10Y	3,988	Svizzera 5 anni	0,977
Spagna 30 anni	3,987	Svizzera 10 anni	0,838
Canada 5 anni	3,712	Svizzera 30 anni	0,74
Canada 10 anni	3,659	Giappone 5 anni	0,633
BOT 12m	3,604	Giappone 1 anno	0,226

OGGI

SCADENZA BOND	RENDIMENTO LORDO	SCADENZA BOND	RENDIMENTO LORDO
Brasile 10 anni	11,831	BTP 5Y	3,517
Brasile 5 anni	11,53	Francia 1 anno	3,506
Brasile 1 anno	10,985	Canada 10 anni	3,493
Nuova Zelanda 1 anno	5,42	Spagna 1 anno	3,47
Stati Uniti 1 anno	5,191	Canada 30 anni	3,409
Gran Bretagna 1 anno	4,833	Germania 1 anno	3,404
Gran Bretagna 30 anni	4,74	Spagna 10 anni	3,392
Nuova Zelanda 10 anni	4,697	Francia 10 anni	3,113
Australia 30 anni	4,661	Spagna 5 anni	3,091
Stati Uniti 30 anni	4,553	Francia 5 anni	2,972
Nuova Zelanda 5 anni	4,551	Germania 30 anni	2,719
Canada 1 anno	4,48	Germania 5 anni	2,678
Stati Uniti 5 anni	4,461	Germania 10 anni	2,6205
BTP 30 Y	4,442	Cina 30 anni	2,555
Stati Uniti 10 anni	4,433	Cina 10 anni	2,319
Australia 1 anno	4,36	Giappone 30 anni	2,05
Australia 10 anni	4,329	Cina 5 anni	2,045
Gran Bretagna 10 anni	4,294	Cina 1 anno	1,577
Gran Bretagna 5 anni	4,1825	Svizzera 1 anno	1,3
Australia 5 anni	4,052	Giappone 10 anni	0,966
BTP 10Y	3,948	Svizzera 5 anni	0,964
Spagna 30 anni	3,924	Svizzera 10 anni	0,805
BOT 12m	3,575	Svizzera 30 anni	0,744
Canada 5 anni	3,532	Giappone 5 anni	0,551
Francia 30 anni	3,529	Giappone 1 anno	0,179

Buona Domenica

Glossario

<http://www.moneyriskanalysis.com/it/glossario.php>

General Disclaimer

Le informazioni contenute nel presente documento internet sono frutto di una accurata selezione di fonti da noi considerate attendibili. Non se ne garantisce l'accuratezza o la completezza e nulla, in questo documento, e' stato realizzato per fornire questa garanzia.

MoneyRiskAnalysis non si assume alcuna responsabilita' per i danni derivanti dall'uso d'informazioni contenute in questo documento.

Ne' questo documento, ne' il suo contenuto, ne' una sua copia possono essere modificati in qualsiasi modo, trasmessi o distribuiti senza citare la fonte ovvero MoneyRiskAnalysis.

I componenti del team di MoneyRiskAnalysis possono avere in corso acquisti, vendite o possono detenere posizioni di lungo o breve periodo sul mercato e/o avere interessi collegati ai valori mobiliari menzionati. Quanto espresso circa tali valori mobiliari riveste esclusivamente carattere informativo e non ha carattere di offerta, invito ad offrire o di messaggio promozionale finalizzato all'acquisto, alla vendita o alla sottoscrizione dei predetti valori mobiliari.

MoneyRiskAnalysis non si assume alcun tipo di responsabilita' in relazione alle informazioni fornite da altre fonti alle quali ci si possa collegare attraverso il presente documento. Qualsiasi raccomandazione o opinione espressa su tali altre fonti sono di esclusiva responsabilita' dei titolari di tali fonti e non costituiscono nella maniera piu' assoluta raccomandazioni o opinioni di MoneyRiskAnalysis. L'eventuale possibilita' di collegarsi ad altre fonti non rappresenta pertanto una raccomandazione o un'approvazione da parte di MoneyRiskAnalysis a quanto contenuto in tali fonti.

L'analisi dei dati e le informazioni contenute in questo documento sono preparate a solo scopo informativo, e non rappresentano un'offerta o sollecitazione di un'offerta a comprare o vendere quote di Fondi di Investimento o di qualsiasi altro strumento finanziario, o a sottoscrivere Contratti di Gestione di qualunque societa'. Questo documento non fornisce nessuna indicazione o consulenza o necessaria a prendere alcuna decisione di investimento.

La performance del passato non e' indicativa di uguali rendimenti nel futuro.

Copyright Money Risk Analysis © Riproduzione riservata