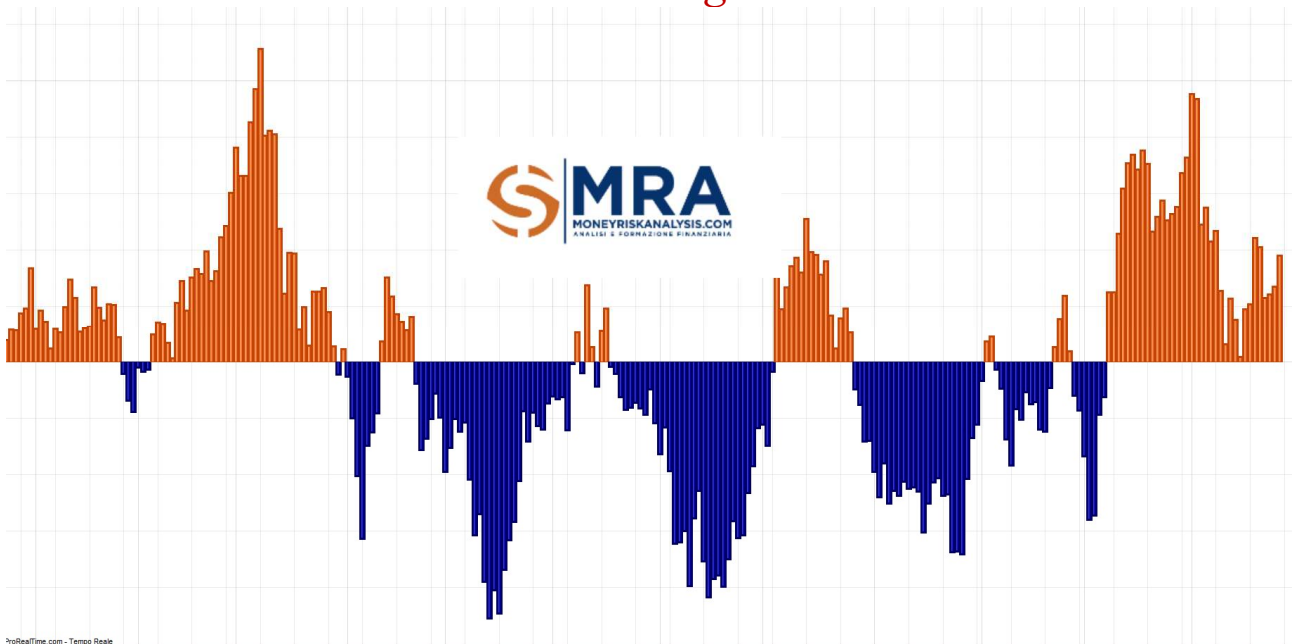


# La Weekly

domenica 30 luglio 2023



Per contatti scrivere a [info@moneyriskanalysis.com](mailto:info@moneyriskanalysis.com)  
Oppure telefonare al 3456069728

## Gestione del rischio di investimento: Metodo MRA, formazione e fidelizzazione



La settimana appena trascorsa ha nuovamente sottolineato il valore di un **approccio metodologico**, ben strutturato, alla gestione del rischio di investimento. Nel panorama finanziario, noi di MoneyRiskAnalysis siamo promotori di questo metodo, che si basa sull'**indicatore MRA** di nostra creazione. Nella scorsa settimana, l'exploit di titoli come Reata Pharmaceuticals, Xpeng e Li Auto sono solo alcuni dei casi che hanno dimostrato ancora una volta la validità del nostro approccio nel corso degli anni.

La peculiarità del nostro metodo risiede negli screening quantitativi basati sull'indicatore MRA. Gli stessi non sono concepiti per fornire informazioni dettagliate su specifici investimenti, ma piuttosto per creare un quadro chiaro dei movimenti di mercato. Offriamo una visione dettagliata, una "fotografia" che illustra le attività soggette a flussi d'investimento e quelle che, al contrario, stanno vivendo deflussi. Una panoramica che può aiutare a prendere decisioni consapevoli.

Comprendere appieno e sfruttare efficacemente l'indicatore MRA e la nostra metodologia potrebbe sembrare un'impresa ardua per chi si affaccia per la prima volta al nostro servizio di analisi quantitativa o in generale al mondo degli investimenti. Qui entra in gioco l'importanza della

**formazione e della fidelizzazione.** Proponiamo risorse che aiutano i lettori a navigare con maggiore sicurezza nel complicato universo degli investimenti, rendendo il nostro metodo un alleato affidabile, piuttosto che una fonte di stress.

Accanto alla formazione, riveste un ruolo fondamentale la fidelizzazione. Il nostro intento è costruire un rapporto di fiducia con i lettori, che favorisca un'adozione più consistente e duratura della nostra metodologia. Dopo aver compreso appieno il nostro sistema e i rischi correlati, i lettori potranno maggiormente incorporarlo con serenità nelle loro attività di asset allocation.

La nostra dedizione trova conferma nelle risposte positive e nell'apprezzamento espresso di recente dai nostri lettori. L'entusiasmo e la fiducia mostrati dai lettori rafforzano la nostra determinazione a proseguire su questa strada, con l'ambizione di far conoscere a un pubblico sempre più vasto i benefici della nostra metodologia.

Ed è qui che voi entrate in gioco in modo cruciale. Vi invitiamo a condividere la vostra esperienza con MoneyRiskAnalysis con amici, parenti e conoscenti. La vostra raccomandazione può aiutare altri a scoprire i vantaggi della nostra metodologia, garantendo al contempo la sostenibilità del nostro lavoro nel tempo. Con il vostro sostegno, possiamo continuare a crescere, fornendo un servizio sempre più accurato e di qualità.

Grazie per la Vostra fiducia

## Prendiamola a ridere



Nella scorsa settimana un evento nel mondo della finanza mi ha fatto ridere a crepapelle: la decisione della Banca del Giappone (BOJ) di aumentare l'elasticità del rendimento sui titoli di Stato decennali. A mio avviso, la comicità non risiede tanto nella decisione in sé, quanto nell'importanza attribuitale da molti operatori di settore.

La BOJ ha deciso di consentire una maggiore oscillazione del rendimento sui titoli decennali, passando da un intervallo dello 0-0,5% a uno dello 0,5-1%. Una decisione, questa, di una banca centrale che sembra sempre più prigioniera di un debito pubblico mastodontico. Incredibilmente, molti analisti hanno dato più peso a questa decisione rispetto alle azioni di istituzioni come la Federal Reserve o la Banca Centrale Europea che in settimana hanno alzato di 25 bps ciascuna portando i tassi rispettivamente al 5,50 e al 4,25. Il tasso attuale in Giappone applicato a breve è di -0,10.

Sono stati in molti infatti a proclamare: "La BOJ diventa restrittiva! Adesso i giapponesi venderanno T-Bond decennali (che rendono il 4%) per comprare titoli di stato giapponesi (che rendono appena lo 0,55%)". Questo è un esempio lampante di come la lettura superficiale di una notizia possa distorcere la realtà. Mai guardare al momento. Guardare piuttosto alla struttura di fondo.

La verità è che, oggi, il Giappone offre rendimenti reali fortemente negativi sia sui tassi a breve che a lunga scadenza (i peggiori al mondo, con circa il -2,5%), mentre i rendimenti reali negli Stati Uniti variano tra l'1,5 e il 2,5% a seconda delle scadenze.

*Invece di concentrarsi sulla decisione della BOJ, i giapponesi dovrebbero preoccuparsi dei possibili effetti a medio termine sulla posizione dei loro titoli di stato. Se la banca dovesse tollerare rendimenti vicini all'1%, i titoli a dieci anni potrebbero subire una potenziale perdita del 5%. Fino a pochi giorni fa, erano protetti dagli acquisti della banca centrale, che impediva loro di svalutarsi. Oggi questo svanisce.*

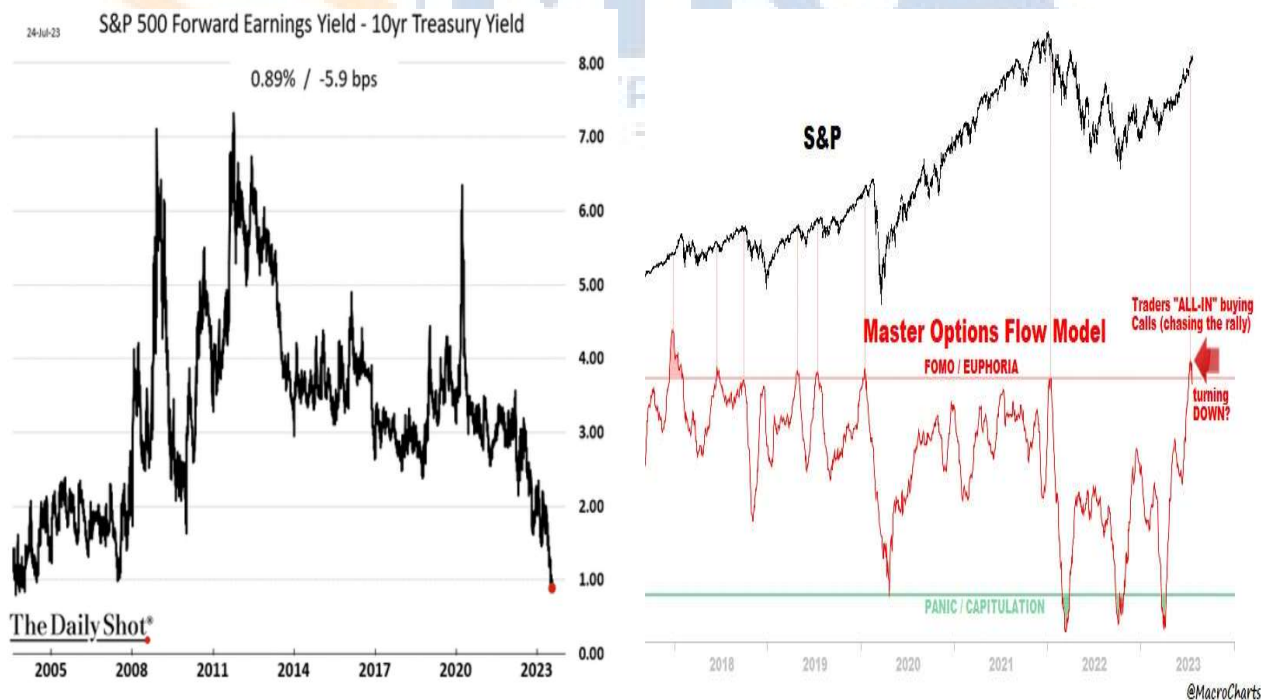
*Rido, dunque, della facilità con cui certe notizie vengono distorte dagli addetti ai lavori, gli stessi che all'inizio dell'anno predicavano di evitare il mercato azionario a favore di quello obbligazionario.*

*La realtà è che la BOJ ha poche armi per combattere l'inflazione. Piuttosto, se quest'ultima dovesse riprendere a salire in modo significativo, potrebbe essere l'unico mezzo per svalutare un debito pubblico che ha già superato il 250% del PIL e che per il 60% è detenuto dalla stessa banca centrale.*

*Fino ad oggi il Giappone ha potuto praticare una politica espansiva, nonostante l'inflazione, tollerando una svalutazione al limite del modesto. Chissà che questo non possa essere interrotto a causa di una perdita di credibilità sulla valuta che porti lo Yen a deprezzarsi ad un passo ben più minaccioso. A quel punto meglio essere muniti di efficaci paracaduti.*

*Ecco una situazione che vale la pena di osservare, sempre con un sorriso sulle labbra per le curiose contraddizioni del mondo della finanza.*

## Segnali di sovrappollamento



*Se guardiamo agli attuali indicatori di rischio, diventa evidente che le valutazioni stanno entrando ulteriormente in un territorio di sopravvalutazione. Nel frattempo, il consenso sulla politica della Federal Reserve sembra prevedere tassi elevati per un periodo più prolungato, i mercati si stanno addentrando in una fase di stagionalità tipicamente negativa, e il sentiment degli investitori si sta orientando decisamente verso il Nord. Mentre questi elementi non costituiscono necessariamente un segnale immediato di raggiungimento di un picco, è facile vedere come in queste condizioni sia più rischioso essere ottimisti (bullish) piuttosto che pessimisti (bearish).*

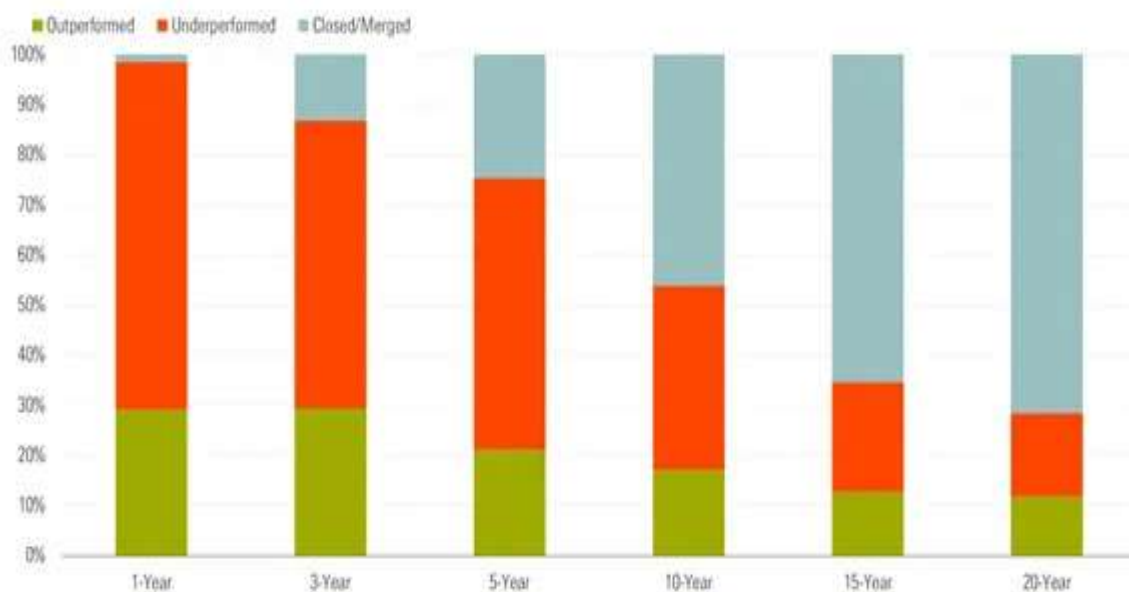
*La situazione attuale può essere illustrata da due grafici che forniscono una chiara rappresentazione del contesto in cui ci troviamo. Il primo, rappresenta il rapporto tra utili aziendali e rendimento dei bond governativi a 10 anni. Attualmente, questo rapporto si trova sugli stessi livelli del 2008, un anno che rimane fortemente impresso nella memoria degli investitori per la crisi finanziaria che scosse il mondo in quel periodo. Un tale parallelo non dovrebbe essere ignorato.*

*Il secondo grafico, che mostra il volume delle opzioni di acquisto (call) scambiate, è un chiaro segnale di come il sentiment degli investitori sia arrivato a livelli potenzialmente pericolosi per il futuro a medio termine del mercato. Un aumento esponenziale del volume delle call scambiate può indicare un eccesso di ottimismo, o bullishness, nel mercato. Tuttavia, troppo ottimismo può essere un segnale di sopravvalutazione, che a sua volta può portare a correzioni di mercato o persino a crash.*

*È importante sottolineare che non stiamo necessariamente affermando che una correzione di mercato o un crash siano imminenti. Piuttosto, stiamo sottolineando che, date le condizioni attuali, è più rischioso essere ottimisti piuttosto che pessimisti.*

*Situazione questa, ideale, a nostro modesto parere, per riordinare al meglio i propri portafogli secondo coefficienti di rischio più congrui alle prospettive future di medio e lungo termine.*

## Questo grafico ha del clamoroso!!!



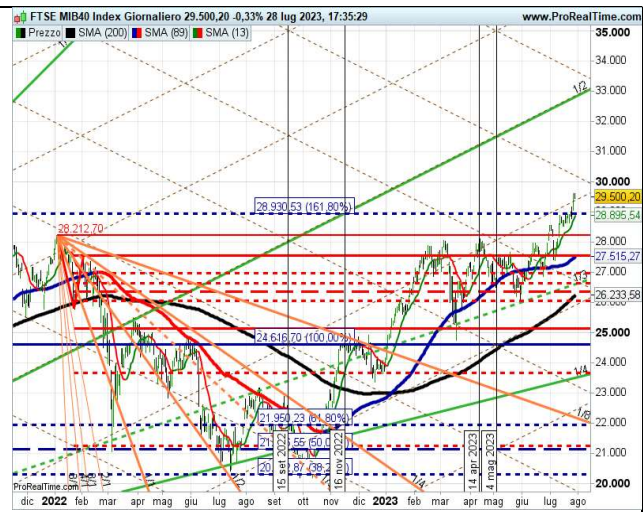
*In verde possiamo vedere la percentuale dei fondi che riescono a battere il benchmark nel tempo, mentre in rosso quelli che fanno peggio. Ma il dato che salta all'occhio è quello relativo ai fondi che chiudono o vengono inglobati in altri fondi aventi metodologie diverse. A distanza di 10 anni la percentuale di questi fondi supera il 50%.*

*Ciò dovrebbe farci riflettere su quanto sia importante scegliere i fondi secondo una metodologia che tenga conto di numerose variabili, collaudate nel tempo, piuttosto che farsi prendere dalla frenesia dei rendimenti del momento.*

*Sistematicamente ogni tre mesi facciamo uno screening quantitativo sui fondi al fine di comprendere quali siano quelli maggiormente affidabili nel lungo periodo.*

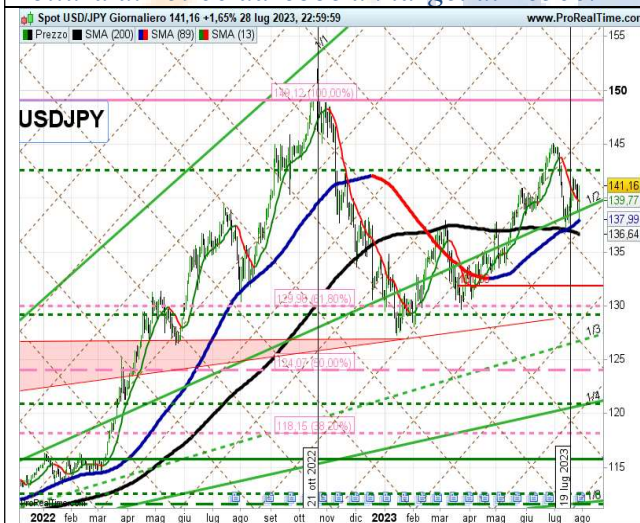
## *Analisi quantitativa principale indici*

ASSET	TREND DEFINITION	TREND	LAST	SUP RES short term	SUP RES long term	COD
NASDAQ Composite Index	HIGH	STRONGBULLISH	14.316,66(c)	12889,92	11918,06	COMP
NASDAQ100 Index	HIGH	STRONGBULLISH	15.750,93(c)	14069,36	12738,15	NDX
LYXOR FTSE MIB UCITS ETF - ACC	HIGH	BULLISH	13,250(c)	12,103	11,22	MIBA
FTSE MIB40 Index	HIGH	BULLISH	29.500,20(c)	27515,27	26233,58	FTSEMIB
S&P500 Index	HIGH	BULLISH	4.582,23(c)	4251,04	4073,90	SP500
WISDOMTREE WTI CRUDE OIL	HIGH	BULLISH	8,557(c)	7,9	8,29	CRUD
Mini Crude Oil Full0923	HIGH	BULLISH	80,575(c)	74,071	76,96	QMXXXX
BEL20 Index	HIGH	BULLISH	3.788,39(c)	3688,05	3722,14	BEL20
DOW JONES INDUSTRIAL AVERAGE	HIGH	BULLISH	35.459,29(c)	33774,19	33368,96	DJI
ISHARES MSCI WORLD EUR HDG UCITS ACC	HIGH	BULLISH	74,84(c)	70,37	67,88	IWDE
ISHARES RUSSELL 2000 ETF	HIGH	BULLISH	196,43(c)	180,51	180,49	IWM
Ounce Gold USD	HIGH	BULLISH	1.959,35(c)	1970,67	1888,16	XAUUSD
Ounce Silver USD	HIGH	BULLISH	24,33(c)	24,14	23,06	XAGUSD
PSI20 Index	HIGH	BULLISH	6.161,99(c)	6028,09	5929,11	PSI20
Soybean Full1123	HIGH	BULLISH	1.382,50(c)	1304,08	1306,60	ZSXXXX
CAC40 Index	LOW	BULLISH	7.476,47(c)	7333,1	7047,21	PXI
DAX40 Perf Index	LOW	BULLISH	16.469,75(c)	15899,5	15159,71	DAX
IBEX35 Index	LOW	BULLISH	9.685,10(c)	9312,06	8923,41	IBX35
ISHARES MSCI WORLD UCITS ETF USD DIST	HIGH	BULLISH	59,09(c)	56,091	54,89	IWRD
LYXOR MSCI BRAZIL UCITS ETF A	HIGH	BULLISH	20,470(c)	18,433	18,13	BRA
LYXOR MSCI INDIA UCITS ETF - ACC	HIGH	BULLISH	23,960(c)	22,57	22,95	INDI
ISHARES MSCI KOREA UCITS ETF USD DIST	LOW	BULLISH	42,555(c)	40,172	39,06	IKOR
Spot EUR/USD	HIGH	BULLISH	1,1015(c)	1,0927	1,07	EURUSD
AMUNDI BB E-W COMMOD EX-AGRIC UCITS ETF	HIGH	BULLISH	21,930(c)	21,423	23,12	CRB
Spot GBP/USD	HIGH	BULLISH	1,2852(c)	1,2597	1,23	GBPUSD
AEX25 Index	LOW	BULLISH	794,27(c)	761,03	739,64	AEX
ESTOXX50 PRICE EUR INDEX	LOW	BULLISH	4.466,50(c)	4328,73	4143,56	SX5E
Nikkei 225	LOW	BULLISH	32.661,40(c)	30676,35	28815,36	NK225
Spot USD/CAD	LOW	NEUTRAL	1,3254(c)	1,3387	1,35	USDCAD
XTRACKERS MSCI MEXICO UCITS ETF			6,287(c)	5,939	5,64	XMEX
LYXOR FTSE 100 UCITS ETF - ACC	HIGH	NEUTRAL	14,728(c)	14,372	14,10	FTS100
Spot EUR/GBP	LOW	NEUTRAL	0,8572(c)	0,8675	0,87	EURGBP
LYXOR MSCI TURKEY UCITS ETF A	LOW	NEUTRAL	37,510(c)	34,538	35,95	TUR
ISHARES MSCI EM UCITS ETF DIST	LOW	NEUTRAL	37,280(c)	35,49	35,52	IEEM
LYXOR AUSTRAL S&P/ASX 200 UCITS DIST	LOW	NEUTRAL	46,720(c)	45,914	46,76	AUST
Ethereum - ETH/USD	LOW	NEUTRAL	1.876,52	1853,08	1775,08	ETHUSD
ISHARES HIGH YLD CORP UCITS ETF DIST	LOW	NEUTRAL	91,77(c)	90,36	90,23	IHYG
SMI20 Index	LOW	NEUTRAL	11.318(c)	11250,25	11120,13	SMI
Spot EUR/JPY	HIGH	NEUTRAL	155,55(c)	150,78	146,44	EURJPY
WISDOMTREE GOLD	HIGH	NEUTRAL	18,510(c)	18,905	18,53	BULL
Spot AUD/USD	LOW	NEUTRAL	0,6650(c)	0,6696	0,67	AUDUSD
XTRACKERS MSCI INDONESIA SWAP UCITS ETF	LOW	NEUTRAL	15,304(c)	15,254	15,01	XMIN
Bitcoin - BTC/USD	HIGH	NEUTRAL	29311,9	28444,73	26625,81	BTCUSD
Euro Bund Full0923 8:00-22:00	LOW	NEUTRAL	132,98(c)	133,83	134,61	BUNDXXXX_8
ISHARES CHINA LARGE CAP UCITS ETF DIST	LOW	NEUTRAL	78,19(c)	73,78	74,92	FXC
Long-Term Euro BTP Full0923	HIGH	NEUTRAL	115,95(c)	114,81	113,42	BTPXXXX
LYXOR EMTS HI R MW GOV DR UCITS ETF ACC	LOW	NEUTRAL	121,80(c)	122,12	122,69	EMAAA
Spot GBP/JPY	HIGH	NEUTRAL	181,43(c)	173,87	167,87	GBPJPY
10Y TNote Full0923	HIGH	BEARISH	111,344000(c)	114,217	114,31	ZNXXXX
XTRACKERS II GL INFL-LINKED UCITS 5C	LOW	BEARISH	21,727(c)	21,923	22,15	XGIU
Spot USD/MXN	LOW	BEARISH	16,6804(c)	17,525	18,39	USDMXN
Spot USD/JPY	HIGH	BEARISH	141,16(c)	137,99	136,64	USDJPY
Corn Full1223	HIGH	BEARISH	530,25(c)	553,44	571,70	ZCXXXX
Spot EUR/CHF	HIGH	IPERBEARISH	0,9584(c)	0,9764	0,98	EURCHF



**NASDAQ-100** – Continua ad essere l'indice più forte nel contesto internazionale. Nella scorsa settimana tuttavia l'area di 15900 ha ancora una volta manifestato tutta la sua importanza. Il quadro della Rsi è uscito dalla zona di eccesso, mostrando una timida perdita di forza del trend in atto. Segnali negativi arriverebbero alla rottura di 15300, mentre la rottura di 15900 darebbe un target di 16500.

**FTSEMIB** – Indice molto forte ma non più del Nasdaq. Al momento ha superato la resistenza di 29000. La prossima è situata a 30200 e più importante a 32900. Gli indicatori si trovano in posizione di forza estrema. Il ritorno sotto quota 28900 andrebbe letto come un primo segnale di inversione. Direzionalità in aumento. Questo indice è destinato ad entrare nel portafoglio etf nel mese di agosto.

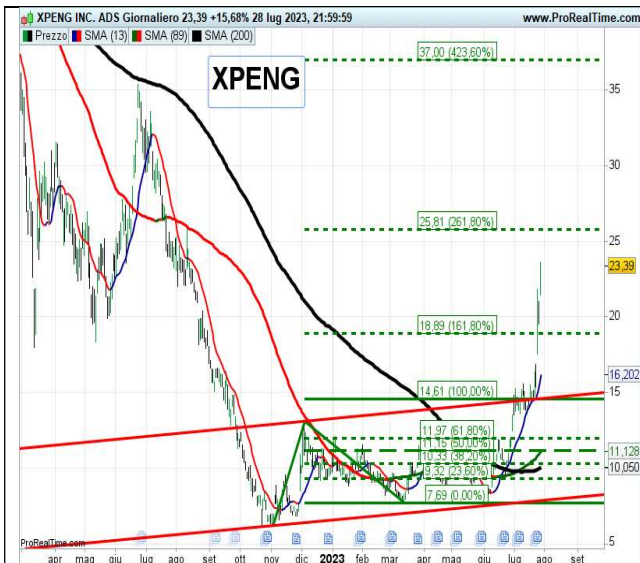


**USDJPY** – Al momento il quadro tecnico di breve è favorevole ad una correzione. Nonostante questo clima negativo il cross in oggetto è riuscito a reagire sulla media a 89 giorni in modo impeccabile. Importante monitorare l'area di 142,60 oltre la quale potrebbero presentarsi nuove accelerazioni. Supporto 138.

**ETF CRUD** – Dopo aver formato una chiara base a 7,45 questo etf è uscito al rialzo dalla trendline ribassista di lungo periodo. Oltre a questo è stata superata la media a 200 gg. La resistenza più importante la troviamo a 9,25 nel breve e 10,50 nel lungo. In questi giorni entriamo in una stagionalità piuttosto favorevole per il petrolio.

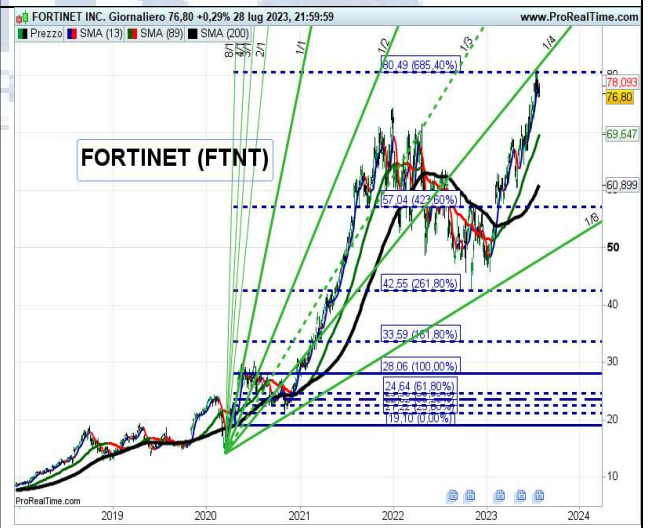
## TITOLI MACROTREND

ASSET	TREND DEFINITION	TREND	LAST	SUP RES short term	SUP RES long term	COD	mkt
NVIDIA CORP.	HIGH	STRONGBULLISH	467,50(c)	350,82	254,80	NVDA	Azioni NASDAQ
MONGODDB INC.	HIGH	STRONGBULLISH	411,62(c)	309,63	244,35	MDB	Azioni NASDAQ
XPENG INC. ADS	HIGH	STRONGBULLISH	23,39(c)	11,13	10,05	XPEV	Azioni NYSE
AMPHASTAR PHARMACEUTICALS INC.	HIGH	STRONGBULLISH	60,83(c)	46,8	37,78	AMPH	Azioni NASDAQ
RIVIAN AUTOMOTIVE INC.	HIGH	STRONGBULLISH	26,94(c)	16,25	20,15	RIVN	Azioni NYSE
GREENPOWER MOTOR CO.	HIGH	STRONGBULLISH	4,22(c)	2,86	2,67	GP	LSE
LI AUTO INC. ADS	HIGH	STRONGBULLISH	42,72(c)	29,78	24,94	LI	Azioni NYSE
META PLATFORMS INC.	HIGH	STRONGBULLISH	325,48(c)	254,85	190,88	META	Azioni NASDAQ
TESLA INC.	HIGH	STRONGBULLISH	266,44(c)	215,19	194,64	TSLA	Azioni NASDAQ
BROADCOM INC.	HIGH	STRONGBULLISH	899,79(c)	740,65	630,01	AVGO	Azioni NASDAQ
QUANTUMSCAPE CORP.	HIGH	STRONGBULLISH	13,27(c)	7,63	7,67	QS	Azioni NASDAQ
UBER TECHNOLOGIES INC.	HIGH	STRONGBULLISH	48,14(c)	38,39	33,44	UBER	LSE
FORTINET INC.	HIGH	STRONGBULLISH	76,80(c)	69,65	60,90	FTNT	Azioni NYSE
PALO ALTO NETWORKS INC.	HIGH	STRONGBULLISH	248,44(c)	214,91	185,90	PANW	Azioni NYSE
AMAZON.COM INC.	HIGH	STRONGBULLISH	132,21(c)	116,4	105,35	AMZN	Azioni NYSE
AVIS BUDGET GROUP INC.	HIGH	STRONGBULLISH	222,44(c)	193,43	199,04	CAR	Azioni NASDAQ
BOOKING HOLDINGS INC.	HIGH	STRONGBULLISH	3.012,25(c)	2678,6	2390,64	BKNG	Azioni NYSE
BORGWARNER INC.	HIGH	STRONGBULLISH	46,21(c)	42,15	39,66	BWA	Azioni NASDAQ
EATON CORP.	HIGH	STRONGBULLISH	203,30(c)	181,07	169,15	ETN	Azioni NYSE
ENERSYS	HIGH	STRONGBULLISH	106,77(c)	94,38	84,76	ENS	Azioni NASDAQ
MEDPACE HOLDINGS INC.	HIGH	STRONGBULLISH	254,81(c)	213,4	209,80	MEDP	Azioni NASDAQ
SERVICENOW INC.	HIGH	STRONGBULLISH	569,54(c)	510,2	455,46	NOW	LSE
ADVANCED MICRO DEVICES INC.	LOW	STRONGBULLISH	112,96(c)	105,46	87,13	AMD	Azioni NASDAQ
APPLE INC.	HIGH	STRONGBULLISH	195,83(c)	176,72	158,47	AAPL	Azioni NYSE
ARISTA NETWORKS INC.	HIGH	STRONGBULLISH	151,09(c)	157,93	141,51	ANET	Azioni NASDAQ
FERGUSON PLC	HIGH	STRONGBULLISH	160,94(c)	144,85	134,98	FERG	Azioni NASDAQ
INTUITIVE SURGICAL INC.	HIGH	STRONGBULLISH	326,53(c)	305,57	273,30	ISRG	Azioni Frankfurt
MAGNA INTERNATIONAL INC.	HIGH	STRONGBULLISH	63,75(c)	54,42	56,03	MGA	Azioni NASDAQ
MICROSOFT CORP.	HIGH	STRONGBULLISH	338,37(c)	316,17	276,29	MSFT	Azioni NASDAQ
SYNOPSYS INC.	HIGH	STRONGBULLISH	450,90(c)	409,91	367,31	SNPS	Azioni NYSE
TETRA TECH INC.	HIGH	STRONGBULLISH	170,46(c)	151,25	147,66	TEK	Azioni NYSE
CLOUDFLARE INC. CLASS A	LOW	BULLISH	66,93(c)	61,01	55,65	NET	Azioni Australia
DEXCOM INC.	HIGH	BULLISH	132,38(c)	122,62	116,44	DXCM	Azioni NYSE
ELI LILLY AND CO.	HIGH	BULLISH	458,48(c)	419,26	378,91	LLY	Azioni NYSE
INTEL CORP.	LOW	BULLISH	36,83(c)	31,74	29,41	INTC	Azioni NYSE
RENAULT	HIGH	BULLISH	40,535(c)	35,514	35,58	RNO	Azioni NYSE
ACCENTURE PLC CLASS A	HIGH	BULLISH	315,55(c)	293,24	282,25	ACN	Azioni NYSE
AKAMAI TECHNOLOGIES INC.	HIGH	BULLISH	94,64(c)	86,22	85,33	AKAM	Azioni NASDAQ
ALPHABET INC. CLASS C	HIGH	BULLISH	133,01(c)	116,21	104,55	GOOG	Azioni NASDAQ
ATLIASSIAN CORP.	HIGH	BULLISH	174,21(c)	163,13	158,99	TEAM	Azioni NASDAQ
BAIDU INC. ADS	HIGH	BULLISH	155,36(c)	136,24	126,96	BIDU	Azioni Germania
FIRST SOLAR INC.	LOW	BULLISH	208,40(c)	198,81	179,24	FSR	Azioni NASDAQ
VEEVA SYSTEMS INC. CLASS A	HIGH	BULLISH	201,45(c)	186,01	177,31	VEEV	Euronext Parigi
VEOLIA ENVIRON.	HIGH	BULLISH	29,72(c)	28,11	26,24	VIE	Azioni NASDAQ
INFINEON TECH.AG NA O.N.	LOW	BULLISH	39,375(c)	35,841	33,29	IFX	Azioni NASDAQ
BAY.MOTOREN WERKEVZO	LOW	BULLISH	102,7(c)	95,7	85,26	BMW3	Azioni NASDAQ
CISCO SYSTEMS INC.	HIGH	BULLISH	52,09(c)	49,57	47,77	CSCO	Azioni NYSE
GARMIN LTD.	LOW	BULLISH	104,69(c)	102,11	96,33	GRMN	Azioni SWX
INTL. BUSINESS MACHINES	HIGH	BULLISH	143,45(c)	129,84	132,06	IBM	Azioni NASDAQ
RESMED INC.	LOW	BULLISH	223,17(c)	221,04	219,03	RMD	Azioni NASDAQ
SPLUNK INC.	HIGH	BULLISH	104,45(c)	96,99	92,31	SPK	Azioni NASDAQ
THERMO FISHER SCIENTIFIC INC	HIGH	BULLISH	561,85(c)	540,99	543,81	TMO	Azioni NASDAQ
TRIMBLE INC.	LOW	BULLISH	53,07(c)	49,9	52,58	TRMB	Azioni NYSE
VARONIS SYSTEMS INC.	HIGH	BULLISH	28,03(c)	25,39	24,76	VRNS	Azioni NYSE
VERACYTE INC.	HIGH	BULLISH	28,10(c)	24,67	24,39	VCTT	Cboe AT/DK/FI/NO/SE
SONOVA N	LOW	BULLISH	241,7(c)	253,2303	243,46	SOON	Azioni NASDAQ
DANAHER CORP.	LOW	BULLISH	260,07(c)	240,65	250,49	DHR	Azioni NASDAQ
INTEGRA LIFESCIENCES HLD.	HIGH	BULLISH	45,50(c)	47,73	51,21	IART	Azioni NASDAQ
MERCADOLIBRE INC.	LOW	BULLISH	1.225,02(c)	1237,18	1107,55	MELI	Azioni Germania
PLUG POWER INC.	HIGH	BULLISH	11,86(c)	9,85	12,74	PLUG	Azioni NASDAQ
RAPID7 INC.	LOW	BULLISH	45,33(c)	45,45	41,71	RPD	Azioni NASDAQ
SIEMENS HEALTH.AG NA O.N.	LOW	BULLISH	52,62(c)	52,93	50,52	SHL	Azioni NASDAQ
TAIWAN SEMICONDUCTOR MANUFACTURING CO.	LOW	BULLISH	100,86(c)	94,76	86,69	TSM	Azioni NASDAQ
XYLEM INC.	HIGH	BULLISH	112,62(c)	106,56	105,89	XYL	Azioni NASDAQ
ZIFF DAVIS INC.	HIGH	BULLISH	71,74(c)	69,9	76,66	ZD	Azioni NASDAQ
GEBERIT N	HIGH	NEUTRAL	495,2(c)	486,027	480,69	GBN	Azioni NASDAQ
COCHLEAR LIMITED	HIGH	NEUTRAL	239,07(c)	239,166	223,16	COH	Azioni NYSE
IBERDROLA	LOW	NEUTRAL	11,440(c)	11,332	10,77	IBE	Azioni Germania
AMERICAN WATER WORKS CO.	LOW	NEUTRAL	146,94(c)	146,05	146,44	AWK	Azioni NASDAQ
CHECK POINT SOFTWARE TECHNOLOGIES	LOW	NEUTRAL	130,82(c)	126,43	126,48	CHKP	Azioni NYSE
ESSENTIAL UTILITIES INC.	HIGH	NEUTRAL	42,14(c)	41,81	43,75	WTRG	Azioni NYSE
HALMA ORD 10P	LOW	NEUTRAL	2.248(c)	2277	2201,00	HLMA	Azioni Spagna
LOCKHEED MARTIN	LOW	NEUTRAL	449,00(c)	463,7	465,21	LMT	Azioni NYSE
SEVERN TRENT ORD 97 17/19P	HIGH	NEUTRAL	2.549(c)	2714	2665,00	SVT	Azioni Germania
UNITED UTILITIES GRP. ORD 5P	HIGH	NEUTRAL	997,6(c)	1011,1	993,30	UU	Azioni NYSE
UNITEDHEALTH GROUP INC.	HIGH	NEUTRAL	502,91(c)	485,43	495,72	UNH	Azioni NASDAQ
ALIBABA HEALTH INFORMATION TECHNOLOGY L	HIGH	NEUTRAL	14,10(c)	14,96	13,05	ALBY	Azioni NASDAQ
AZENTA INC.	LOW	NEUTRAL	46,96(c)	44,16	48,11	AZTA	Azioni NASDAQ
CANADIAN SOLAR INC.	LOW	NEUTRAL	36,60(c)	38,49	37,38	CSIQ	Azioni NYSE
CHARLES RIVER LABORATORIES INTL.	LOW	NEUTRAL	210,49(c)	200,63	214,22	CRL	Azioni NASDAQ
INSULET CORP.	LOW	NEUTRAL	280,53(c)	300,23	292,62	PODD	Azioni NASDAQ
MERCEDES-BENZ GRP NA O.N.	LOW	NEUTRAL	73,56(c)	69,5	64,93	MBG	Azioni NASDAQ
PENUMBRA INC.	HIGH	NEUTRAL	308,06(c)	306,12	260,15	PEN	Azioni NASDAQ
SIEMENS AGNA O.N.	HIGH	NEUTRAL	154,28(c)	151,47	140,16	SIE	Azioni Germania
ALBEMARLE CORP.	HIGH	BEARISH	208,05(c)	210,68	236,64	ALB	Azioni NYSE
CIENA CORP.	LOW	BEARISH	41,58(c)	45,34	46,64	CIEN	Azioni NASDAQ
NETSCOUT SYSTEMS INC.	LOW	BEARISH	27,67(c)	29,39	31,14	NTCT	Azioni NASDAQ
REGENERON PHARMACEUTICALS INC.	HIGH	BEARISH	746,10(c)	763,94	751,79	REGN	Euronext Parigi
VESTAS WIND SYSTEMS A/S [Cboe]	LOW	BEARISH	179,72(c)	191,73	189,20	VWS_DC	Azioni NYSE
JD HEALTH INTL LTD	LOW	BEARISH	6,703(c)	6,168	6,94	SZN	Azioni NASDAQ
SOLAREDGE TECHNOLOGIES INC.	LOW	BEARISH	236,79(c)	281,98	285,20	SEDG	Azioni SWX
ENPHASE ENERGY INC.	LOW	BEARISH	154,33(c)	179,87	222,74	ENPH	Azioni NYSE
MODERNA INC.	LOW	BEARISH	118,66(c)	132,47	151,93	MRNA	Azioni NASDAQ
BLINK CHARGING CO.	LOW	IPERBEARISH	6,16(c)	6,88	9,82	BLNK	Azioni NASDAQ
PROTERRA INC	HIGH	IPERBEARISH	1,55(c)	1,29	3,18	PTRA	Azioni NYSE



**XPEV (Nasdaq)** – Dopo che il titolo è uscito al rialzo dalla fascia di accumulazione che vedeva la resistenza a 14,60 le quotazioni sono esplose letteralmente verso l'area obiettivo di 25,80. La forte volatilità presente su questo titolo invita a prendere un parziale profitto, lasciando il resto, visto il quadro tecnico molto forte. I motivi di tale rialzo sono da ricercare nell'acquisto di un ingente pacchetto da parte di Volkswagen pari a 700 mln di dollari.

**LI AUTO (Nasdaq)** – Il forte interesse rinato sulle vetture elettriche, in particolare quelle cinesi, dopo l'intenzione del Governo di dare nuovi incentivi all'economia, non ha risparmiato nemmeno la gemella di Xpev. Il titolo sembra diretto verso l'obiettivo di 46,30. Anche per questo titolo valgono le stesse considerazioni fatte in precedenza.



**UBER (Nyse)** – In questi giorni il titolo è uscito al rialzo dalla fascia di resistenza 46,30/47,50. Il target di lungo sembra situato a 60,70 con intermedio a 54,30. Da un punto di vista fondamentale osserviamo multipli ancora alti, ma sembrano interessanti i tassi di crescita. Rapporto debiti invece al limite dell'accettabile. Da considerare ancora una società a forte carattere speculativo. Il primo di agosto sono attesi i risultati trimestrali.

**FTNT (Nasdaq)** – Sul settore della cybersecurity non cala mai il sipario dell'interesse in quanto è vitale per il corretto funzionamento di internet e tutto ciò che è iper collegato. Il titolo ha visto nelle ultime settimane il raggiungimento del target di lungo posto a 80 dollari. Il giorno 3 agosto uscirà la trimestrale. Le attese sono molto positive. Il raggiungimento del target invita alla prudenza.



## Correlazione a 200 gg al 05/06/2023

ASSET	BTCUSD	BUND	CHINA	DAX	DJI	EURUSD	FT100	MIB40	GOLD	MSCIW	ND100	NK225	OIL	SILVER	SP500	STX50	TB10Y
BTCUSD		0,398	0,31	0,65	0,22	0,59	0,57	0,64	0,77	0,63	0,79	0,5	-0,41	0,48	0,58	0,66	-0,28
BUND	-0,45		0,06	-0,55	-0,04	-0,49	-0,38	-0,59	-0,45	-0,23	0,08	0,05	0,49	-0,48	0,16	-0,54	0,46
CHINA	0,31	-0,04		0,37	0,26	0,47	0,45	0,37	0,51	0,61	0,49	-0,01	-0,12	0,25	0,51	0,38	-0,54
DAX	0,65	0,46	0,37		0,75	0,93	0,94	0,98	0,87	0,78	0,4	0,26	-0,63	0,72	0,57	0,99	-0,005
DJI	0,22	0,06	0,26	0,75		0,73	0,79	0,7	0,58	0,84	0,35	0,4	-0,37	0,65	0,76	0,76	0,71
EURUSD	0,59	0,41	0,47	0,93	0,73		0,88	0,89	0,92	0,74	0,36	0,11	-0,65	0,89	0,53	0,93	-0,1
FT100	0,57	0,42	0,45	0,94	0,79	0,88		0,89	0,75	0,85	0,46	0,3	-0,43	0,63	0,69	0,91	-0,15
FTSEMIB	0,64	0,57	0,37	0,98	0,7	0,89	0,89		0,83	0,72	0,34	0,22	-0,64	0,72	0,43	0,98	0,099
GOLD	0,77	0,22	0,51	0,87	0,58	0,92	0,75	0,83		0,74	0,51	0,16	-0,57	0,83	0,56	0,88	-0,26
MSCIW	0,63	-0,11	0,61	0,78	0,84	0,74	0,85	0,72	0,74		0,79	0,55	-0,21	0,53	0,95	0,78	-0,51
ND100	0,79	-0,38	0,49	0,4	0,35	0,36	0,46	0,34	0,51	0,79		0,68	0,05	0,14	0,82	0,42	-0,68
NK225	0,5	-0,27	-0,01	0,26	0,4	0,11	0,3	0,22	0,16	0,55	0,68		0,17	-0,02	0,66	0,23	-0,39
OIL	-0,41	-0,61	-0,12	-0,63	-0,37	-0,65	-0,43	-0,64	-0,57	-0,21	0,05	0,17		-0,59	-0,06	-0,62	-0,28
SILVER	0,48	0,43	0,25	0,72	0,65	0,89	0,63	0,72	0,83	0,53	0,14	-0,02	-0,59		0,33	0,77	-0,02
SP500	0,58	-0,31	0,51	0,57	0,76	0,53	0,69	0,43	0,56	0,95	0,82	0,66	-0,06	0,33		0,58	-0,62
STOXX50	0,66	0,46	0,38	0,99	0,76	0,93	0,91	0,98	0,88	0,78	0,42	0,23	-0,62	0,77	0,58		-0,02
TBOND10	0,39	0,51	0,49	0,18	0,29	0,4	0,19	0,11	0,49	0,46	0,56	0,24	-0,16	0,34	0,59	0,19	

**Definizione di correlazione:** in statistica, una correlazione è una relazione tra due variabili tale che a ciascun valore della prima corrisponda un valore della seconda, seguendo una certa regolarità.

**Misurazione della correlazione:** si muove all'interno di una scala da +1 a -1 dove il punto zero descrive la totale asimmetria tra due variabili.

**Questa tabella verrà aggiornata trimestralmente, in quanto le sue variazioni non presentano particolare volatilità, dando tuttavia indicazioni attendibili su un periodo di circa sei mesi.**

**Essa inoltre viene riportata settimanalmente in quanto rappresenta un piano di lavoro indispensabile per fare scelte accurate e leggere al meglio le dinamiche di mercato.**

**La tabella viene letta per orizzontale e verticale al fine di vedere la correlazione tra due asset. La casella nera coincide con lo stesso asset.**

### BREVE COMMENTO ALLA CORRELAZIONE:

Queste sono le correlazioni tra i vari asset a 200 gg. Fra le cose che sorprendono maggiormente troviamo la **netta correlazione negativa del Bund con i mercati azionari e l'oro**. A sua volta lo stesso Bund ha perduto molta correlazione nei confronti del T-Bond al quale tuttavia i mercati azionari sembrano sempre meno agganciati. Che cosa significa questo? Semplicemente che **i mercati azionari stanno guardando sempre meno alla dinamica dei tassi e più al ciclo economico (forse)**. Sicuramente a tutto ciò ha contribuito la mandata delle **trimestrali** che hanno evidenziato risultati migliori delle attese.

**Correlazione negativa anche per il WTI nei confronti dell'equity** e questo contrasta con le considerazioni fatte relativamente al ciclo economico. La realtà quindi sembra riguardare un mercato azionario più in preda alle **fantasie del ciclo tecnologico** che a quello economico in senso lato. **Ci troviamo forse in presenza di una mini-bolla?** Domanda lecita, ma sarebbe riduttivo.

Ad esempio l'oro ad oggi possiede una correlazione molto alta nei confronti degli asset di rischio e ciò potrebbe segnalare come gli investitori al momento stiano cercando di comprare più beni reali in grado di difendersi meglio dalla svalutazione monetaria in senso lato. **Perdita di fiducia nelle banche centrali?** Forse questa è la domanda più sensata.

## *I primi 30 titoli Europa per indicatore MRA*

EUROPA	MRA INDEX	Ultimo	Codice	Mercato
UNICREDIT	1,091	22,435(c)	UCG	Azioni Italia
BE SEMICONDUCTOR	1,09	107,40(c)	BESI	Euronext Amsterdam
BPER BANCA	1,08	3,135(c)	BPE	Azioni Italia
FRESEN.MED.CARE KGAA O.N.	1,07	47,39(c)	FME	Azioni Germania
BANCO BPM	1,068	4,488(c)	BAMI	Azioni Italia
SAIPEM	1,0665	1,4800(c)	SPM	Azioni Italia
STELLANTIS	1,064	18,580(c)	STLAM	Azioni Italia
STELLANTIS NV	1,064	18,572(c)	STLAP	Euronext Parigi
PHILIPS KON	1,064	19,020(c)	PHIA	Euronext Amsterdam
LEONARDO	1,062	11,880(c)	LDO	Azioni Italia
GRIFOLS	1,061	13,140(c)	GRF	Azioni Spagna
COVESTRO AGO.N.	1,06	49,50(c)	1COV	Azioni Germania
INDRA A	1,06	13,50(c)	IDR	Azioni Spagna
BANCA MONTE PASCHI SIENA	1,0546	2,5940(c)	BMPS	Azioni Italia
B. SABADELL	1,0526	1,1365(c)	SAB	Azioni Spagna
ABN AMRO BANK N.V.	1,052	15,595(c)	ABN	Euronext Amsterdam
DEUTSCHE POST AG NA O.N.	1,051	46,870(c)	DHL	Azioni Germania
COMMERZBANK AG	1,049	10,815(c)	CBK	Azioni Germania
BBVA	1,048	7,332(c)	BBVA	Azioni Spagna
ENGIE	1,048	14,994(c)	ENGI	Euronext Parigi
A2A	1,0466	1,7030(c)	A2A	Azioni Italia
MEDIOBANCA	1,046	12,120(c)	MB	Azioni Italia
SANTANDER	1,046	3,6775(c)	SAN	Azioni Spagna
POSTE ITALIANE	1,044	10,410(c)	PST	Azioni Italia
ENEL	1,0424	6,275(c)	ENEL	Azioni Italia
INTESA SANPAOLO	1,0421	2,6095(c)	ISP	Azioni Italia
ING GROEP N.V.	1,042	13,248(c)	INGA	Euronext Amsterdam
SAINT GOBAIN	1,04	61,46(c)	SGO	Euronext Parigi
DAIMLER TRUCK HLDG NA ON	1,04	34,13(c)	DTG	Azioni Germania
KBC	1,04	68,80(c)	KBC	Euronext Bruxelles

## *I primi titoli Cina per indicatore MRA*

CINA	MRA INDEX	Ultimo	Codice	Mercato
XPENG INC. ADS	1,16	23,39(c)	XPEV	Azioni NYSE
LI AUTO INC. ADS	1,13	42,72(c)	LI	Azioni NASDAQ
NETEASE INC. ADS	1,06	108,50(c)	NTES	Azioni NASDAQ
NIO INC. ADS	1,05	14,74(c)	NIO	Azioni NYSE
BAIDU INC. ADS	1,03	155,36(c)	BIDU	Azioni NASDAQ
CHINA ST.CONSTR.INTL CON.	1,023	1,09(c)	C4S1	Azioni Frankfurt
CHINA RAILWAY GROUP CRWOF	1,0132	0,6341(c)	CRWOF	NASDAQ OTC
ALIBABA GROUP HOLDING	1,01	100,55(c)	BABA	Azioni NYSE
PING AN INSURANCE (GROUP) CO. PIAIF	1	6,98(c)	PIAIF	NASDAQ OTC
PDD HOLDINGS INC. ADS	0,99	89,35(c)	PDD	Azioni NASDAQ
SOHU.COM LTD.	0,97	11,58(c)	SOHU	Azioni NASDAQ
WEIBO CORP.	0,96	15,36(c)	WB	Azioni NASDAQ
TENCENT MUSIC ENTERTAINMENT GROUP ADS	0,95	7,13(c)	TME	Azioni NYSE
CHINA VANKE CO.LTD H YC 1	0,95	1,27(c)	18V	Azioni Frankfurt
FOXCONN INTERCONNECT TECHNOLOGY FITGF	0,9458	0,1950(c)	FITGF	NASDAQ OTC
BANK OF CHINA LTD. BACHY	0,94	9,14(c)	BACHY	NASDAQ OTC
INDUSTRIAL AND COMMERCIAL BANK OF CHINA	0,93	9,56(c)	IDCBY	NASDAQ OTC

## I primi 30 titoli Usa per indicatore MRA

USA	MRA INDEX	Ultimo	Codice	Mercato
SUPER MICRO COMPUTER INC.	1,33	334,50(c)	SMCI	Azioni NASDAQ
SYMBOTIC INC.	1,22	42,18(c)	SYM	Azioni NASDAQ
COINBASE GLOBAL INC.	1,19	94,76(c)	COIN	Azioni NASDAQ
NVIDIA CORP.	1,18	467,50(c)	NVDA	Azioni NASDAQ
MONGODB INC.	1,17	411,62(c)	MDB	Azioni NASDAQ
DRAFTKINGS INC.	1,16	32,38(c)	DKNG	Azioni NASDAQ
RIVIAN AUTOMOTIVE INC.	1,14	26,94(c)	RIVN	Azioni NASDAQ
FIRST CITIZENS BANCSHARES INC.	1,13	1.429,28(c)	FCNCA	Azioni NASDAQ
META PLATFORMS INC.	1,13	325,48(c)	META	Azioni NASDAQ
LI AUTO INC. ADS	1,13	42,72(c)	LI	Azioni NASDAQ
TESLA INC.	1,12	266,44(c)	TSLA	Azioni NASDAQ
DATADOG INC.	1,11	112,19(c)	DDOG	Azioni NASDAQ
THE TRADE DESK INC.	1,1	90,45(c)	TTD	Azioni NASDAQ
MARVELL TECHNOLOGY INC.	1,1	64,91(c)	MRVL	Azioni NASDAQ
ADOBE INC.	1,1	528,87(c)	ADBE	Azioni NASDAQ
BROADCOM INC.	1,1	899,79(c)	AVGO	Azioni NASDAQ
UBER TECHNOLOGIES INC.	1,09	48,14(c)	UBER	Azioni NYSE
AIRBNB INC.	1,09	153,33(c)	ABNB	Azioni NASDAQ
OLD DOMINION FREIGHT LINE INC.	1,08	427,59(c)	ODFL	Azioni NASDAQ
SHOPIFY	1,08	66,04(c)	SHOP	Azioni NYSE
ON SEMICONDUCTOR	1,08	105,09(c)	ON	Azioni NASDAQ
FEDEX CORP.	1,08	268,85(c)	FDX	Azioni NYSE
CARRIER GLOBAL CORP.	1,08	58,99(c)	CARR	Azioni NYSE
FORTINET INC.	1,08	76,80(c)	FTNT	Azioni NASDAQ
PALO ALTO NETWORKS INC.	1,08	248,44(c)	PANW	Azioni NASDAQ
GENERAL ELECTRIC CO.	1,07	114,39(c)	GE	Azioni NYSE
TAKE-TWO INTERACTIVE SOFTWARE	1,07	151,60(c)	TTWO	Azioni NASDAQ
VMWARE INC.	1,07	157,65(c)	VMW	Azioni NYSE
BAKER HUGHES COMPANY	1,07	35,42(c)	BKR	Azioni NASDAQ
ARCH CAPITAL GROUP	1,07	77,25(c)	ACGL	Azioni NASDAQ

## I primi 30 titoli Etf per indicatore MRA

ETF	MRA INDEX	Ultimo	Codice	Mercato
VANECK CRYPTO AND BLOCKCHAIN UCITS ETF	1,21	5,315(c)	DAPP	Azioni Italia
VANECK SEMICONDUCTOR ETF	1,06	160,50(c)	SMH	Azioni NASDAQ
COINSHARES GLOBAL BLOCKCHAIN UCITS ETF	1,05	64,50(c)	BCHN	Azioni Italia
WISDOMTREE COCOA	1,0468	3,1535(c)	COCO	Azioni Italia
WISDOMTREE ARTIF INTEL UCITS USD ACC	1,046	53,85(c)	WTAI	Azioni Italia
LYXOR FTSE MIB (DR) - DIST UCITS ETF	1,045	29,610(c)	ETFMIB	Azioni Italia
ISHARES FTSE MIB UCITS ETF EUR DIST	1,044	17,840(c)	IMIB	Azioni Italia
ISHARES ELECTRIC VEH TEC UCITS USD A	1,043	7,419(c)	ECAR	Azioni Italia
LYXOR MSCI FUTU MOBIL ESG FILT UCITS ET	1,043	18,712(c)	ELCR	Azioni Italia
XTRACKERS MSCI USA INFO TECH UCITS ETF	1,04	71,01(c)	XUTC	Azioni Italia
FIRST TRUST CLOUD COMPUTING UCITS ETF	1,04	30,460(c)	FSKY	Azioni Italia
SPDR MSCI WORLD TECHNOLOGY UCITS ETF	1,04	112,90(c)	WTEC	Azioni Italia
SPDR S&P US TECHNOLOGY SEL SEC UCITS ET	1,04	84,07(c)	SXLK	Azioni Italia
ISHARES S&P 500 EUR HEDGED UCITS ACC	1,04	97,20(c)	IUSE	Azioni Italia
ISHARES NASDAQ 100 UCITS ETF USD ACC	1,04	812,68(c)	CSNDX	Azioni Italia
INVESCO EQQQ NASDAQ-100 UCITS ETF	1,04	349,06(c)	EQQQ	Azioni Italia
VANECK SEMICONDUCTOR UCITS ETF	1,038	27,250(c)	SMH	Azioni Italia
WISDOMTREE BRENT CRUDE OIL	1,033	43,665(c)	BRNT	Azioni Italia
WISDOMTREE WTI CRUDE OIL	1,033	8,557(c)	CRUD	Azioni Italia
XTRACKERS MSCI WORLD INFOR TEC UCITS ET	1,033	60,39(c)	XDWT	Azioni Italia
WISDOMTREE CLOUD COMPUT UCITS ETF USD A	1,033	29,665(c)	WCLD	Azioni Italia
L&G ARTIFICIAL INTELLIGENCE UCITS ETF	1,032	14,836(c)	AIAI	Azioni Italia
L&G ECOMMERCE LOGISTICS UCITS ETF	1,031	14,674(c)	ECOM	Azioni Italia
ISHARES DIGITALISATION UCITS USD ACC	1,031	7,305(c)	DGTL	Azioni Italia
SPDR S&P US COMMUNIC SEL SEC UCITS ETF	1,031	27,045(c)	SXLC	Azioni Italia
ISHARES EDG MSCI EUR MULT UCITS ETF ACC	1,031	7,990(c)	IFSE	Azioni Italia
XTRACKERS LPX PRIVATE EQ SWAP UCITS ETF	1,03	93,09(c)	XLPE	Azioni Italia
ISHARES MSCI WORLD EUR HDG UCITS ACC	1,03	74,84(c)	IWDE	Azioni Italia
LYXOR MSCI WORLD UCITS ETF EUR HDG DIST	1,03	172,90(c)	WLDH	Azioni Italia
XTRACKERS MSCI WORLD ESG UCITS EUR H	1,03	56,72(c)	XZWE	Azioni Italia

## Performance da inizio anno

ASSET PRINCIPALI	PERFORMANCE DA INIZIO 2023	Ultimo	Codice	Mercato
Bitcoin - BTC/USD	76,6	29.311,34	BTCUSD	Criptoalute
Ethereum - ETH/USD	56,4	1.875,41	ETHUSD	Criptoalute
NASDAQ100 Index	43,98	15.750,93(c)	NDX	Indici NASDAQ US
NASDAQ Composite Index	36,79	14.316,66(c)	COMP	Indici NASDAQ US
LYXOR FTSE MIB UCITS ETF - ACC	29,193	13,250(c)	MIBA	Azioni Italia
XTRACKERS MSCI MEXICO UCITS ETF	28,28	6,287(c)	XMEX	Azioni Italia
Nikkei 225	25,17	32.661,40(c)	NK225	Indici Giapponesi
FTSE MIB40 Index	24,44	29.500,20(c)	FTSEMIB	Indici Italia
S&P500 Index	19,34	4.582,23(c)	SP500	Indici S&P Base
LYXOR MSCI BRAZIL UCITS ETF A	18,791	20,470(c)	BRA	Azioni Italia
DAX40 Perf Index	18,29	16.469,75(c)	DAX	Indici Germania
ESTOXX50 PRICE EUR INDEX	17,74	4.466,50(c)	SX5E	Indici STOXX
IBEX35 Index	17,69	9.685,10(c)	IBX35	Indice IBEX35
ISHARES MSCI WORLD EUR HDG UCITS ACC	17,53	74,84(c)	IWDE	Azioni Italia
ISHARES MSCI KOREA UCITS ETF USD DIST	17,025	42,555(c)	IKOR	Azioni Italia
CAC40 Index	15,49	7.476,47(c)	PXI	Indici Euronext
AEX25 Index	15,28	794,27(c)	AEX	Indici Euronext
ISHARES MSCI WORLD UCITS ETF USD DIST	14,91	59,09(c)	IWRD	Azioni Italia
Spot GBP/JPY	14,52	181,43(c)	GBPJPY	Forex 47 incroci
ISHARES RUSSELL 2000 ETF	13,39	196,43(c)	IWM	Azioni NYSE AMERICAN
Spot EUR/JPY	10,8	155,55(c)	EURJPY	Forex 47 incroci
LYXOR FTSE 100 UCITS ETF - ACC	9,048	14,728(c)	FTS100	Azioni Italia
ISHARES MSCI EM UCITS ETF DIST	8,451	37,280(c)	IEEM	Azioni Italia
Long-Term Euro BTP Full0923	8,07	115,95(c)	BTPXXXX	Futures EUREX
Spot USD/JPY	7,65	141,16(c)	USDJPY	Forex 47 incroci
PSI20 Index	7,61	6.161,99(c)	PSI20	Indici Euronext
Ounce Gold USD	7,37	1.959,35(c)	XAUUSD	Oro & Argento Spot
DOW JONES INDUSTRIAL AVERAGE	6,98	35.459,29(c)	DJI	Indici Dow Jones
XTRACKERS MSCI INDONESIA SWAP UCITS ETF	6,574	15,304(c)	XMIN	Azioni Italia
Spot GBP/USD	6,4524	1,2852(c)	GBPUSD	Forex 47 incroci
SMI20 Index	5,48	11.318(c)	SMI	Indici Svizzera
LYXOR MSCI INDIA UCITS ETF - ACC	4,72	23,960(c)	INDI	Azioni Italia
ISHARES CHINA LARGE CAP UCITS ETF DIST	3	78,19(c)	FXC	Azioni Italia
Spot EUR/USD	2,9439	1,1015(c)	EURUSD	Forex 47 incroci
WISDOMTREE GOLD	2,868	18,510(c)	BULL	Azioni Italia
LYXOR AUSTRAL S&P/ASX 200 UCITS DIST	2,512	46,720(c)	AUST	Azioni Italia
ISHARES HIGH YLD CORP UCITS ETF DIST	2,42	91,77(c)	IHYG	Azioni Italia
Soybean Full1123	2,37	1.382,50(c)	ZSXXXX	Futures CBOT
BEL20 Index	2,36	3.788,39(c)	BEL20	Indici Euronext
Ounce Silver USD	1,54	24,33(c)	XAGUSD	Oro & Argento Spot
Euro Bund Full0923 8:00-22:00	1,51	132,98(c)	BUNDXXXX_8	Futures EUREX
LYXOR EMTS HI R MW GOV DR UCITS ETF ACC	1,33	121,80(c)	EMAAA	Azioni Italia
WISDOMTREE WTI CRUDE OIL	0,493	8,557(c)	CRUD	Azioni Italia
XTRACKERS II GL INFL-LINKED UCITS 5C	-0,253	21,727(c)	XGIU	Azioni Italia
Mini Crude Oil Full0923	-0,555	80,575(c)	QMXXXX	Futures NYMEX E-mini
10Y TNote Full0923	-2,007	111,344000(c)	ZNXXXX	Futures CBOT
Spot USD/CAD	-2,0906	1,3254(c)	USDCAD	Forex 47 incroci
Spot AUD/USD	-2,3782	0,6650(c)	AUDUSD	Forex 47 incroci
Spot EUR/GBP	-3,1412	0,8572(c)	EURGBP	Forex 47 incroci
Spot EUR/CHF	-3,2115	0,9584(c)	EURCHF	Forex 47 incroci
LYXOR MSCI TURKEY UCITS ETF A	-6,436	37,510(c)	TUR	Azioni Italia
AMUNDI BB E-W COMMOD EX-AGRIC UCITS ETF	-11,679	21,930(c)	CRB	Azioni Italia
Corn Full1223	-11,88	530,25(c)	ZCXXXX	Futures CBOT
Spot USD/MXN	-14,4946	16,6804(c)	USDMXN	Forex 47 incroci

## **RENDIMENTI BOND**

### **UNA SETTIMANA FA**

SCADENZA BOND	RENDIMENTO LORDO	SCADENZA BOND	RENDIMENTO LORDO
Brasile 1 anno	11,599	Francia 1 anno	3,666
Brasile 10 anni	10,873	Italia 5 anni	3,661
Brasile 5 anni	10,622	Germania 1 anno	3,654
Nuova Zelanda 1 anno	5,685	Spagna 10 anni	3,468
Stati Uniti 1 anno	5,35	Canada 10 anni	3,438
Gran Bretagna 1 anno	5,2285	Francia 30 anni	3,357
Canada 1 anno	5,202	Canada 30 anni	3,282
Nuova Zelanda 5 anni	4,798	Spagna 5 anni	3,206
Nuova Zelanda 10 anni	4,687	Cina 30 anni	2,999
Italia 30 anni	4,49	Francia 10 anni	2,99
Gran Bretagna 30 anni	4,466	Francia 5 anni	2,898
Gran Bretagna 5 anni	4,409	Cina 10 anni	2,656
Australia 30 anni	4,317	Germania 5 anni	2,579
Gran Bretagna 10 anni	4,3125	Germania 30 anni	2,487
Australia 1 anno	4,222	Germania 10 anni	2,4395
Stati Uniti 5 anni	4,095	Cina 5 anni	2,388
Italia 10 anni	4,067	Svizzera 1 anno	1,94
Australia 10 anni	4,014	Cina 1 anno	1,714
Stati Uniti 30 anni	3,9	Giappone 30 anni	1,294
Australia 5 anni	3,899	Svizzera 5 anni	0,968
Spagna 30 anni	3,873	Svizzera 10 anni	0,933
Canada 5 anni	3,851	Svizzera 30 anni	0,873
Stati Uniti 10 anni	3,837	Giappone 10 anni	0,405
Italia 1 anno	3,804	Giappone 5 anni	0,078
Spagna 1 anno	3,728	Giappone 1 anno	-0,133

## **RENDIMENTI BOND**

### **OGGI**

SCADENZA BOND	RENDIMENTO LORDO	SCADENZA BOND	RENDIMENTO LORDO
Brasile 1 anno	11,524	Italia 5 anni	3,654
Brasile 10 anni	10,913	Francia 1 anno	3,626
Brasile 5 anni	10,655	Germania 1 anno	3,621
Nuova Zelanda 1 anno	5,685	Canada 10 anni	3,549
Stati Uniti 1 anno	5,376	Spagna 10 anni	3,514
Canada 1 anno	5,245	Francia 30 anni	3,457
Gran Bretagna 1 anno	5,2265	Canada 30 anni	3,359
Nuova Zelanda 5 anni	4,815	Spagna 5 anni	3,21
Nuova Zelanda 10 anni	4,785	Francia 10 anni	3,029
Gran Bretagna 30 anni	4,537	Cina 30 anni	3,02
Italia 30 anni	4,491	Francia 5 anni	2,885
Gran Bretagna 5 anni	4,458	Cina 10 anni	2,694
Gran Bretagna 10 anni	4,3735	Germania 5 anni	2,568
Australia 30 anni	4,33	Germania 30 anni	2,566
Stati Uniti 5 anni	4,183	Germania 10 anni	2,4625
Italia 10 anni	4,111	Cina 5 anni	2,432
Australia 1 anno	4,098	Svizzera 1 anno	1,94
Stati Uniti 30 anni	4,013	Cina 1 anno	1,643
Australia 10 anni	3,973	Giappone 30 anni	1,369
Canada 5 anni	3,97	Svizzera 5 anni	1,003
Spagna 30 anni	3,96	Svizzera 10 anni	0,976
Stati Uniti 10 anni	3,957	Svizzera 30 anni	0,923
Italia 1 anno	3,787	Giappone 10 anni	0,556
Australia 5 anni	3,774	Giappone 5 anni	0,156
Spagna 1 anno	3,697	Giappone 1 anno	-0,104

*Buona Domenica*

## Glossario

---

<http://www.moneyriskanalysis.com/it/glossario.php>

## General Disclaimer

---

*Le informazioni contenute nel presente documento internet sono frutto di una accurata selezione di fonti da noi considerate attendibili. Non se ne garantisce l'accuratezza o la completezza e nulla, in questo documento, e' stato realizzato per fornire questa garanzia.*

*MoneyRiskAnalysis non si assume alcuna responsabilita' per i danni derivanti dall'uso d'informazioni contenute in questo documento.*

*Ne' questo documento, ne' il suo contenuto, ne' una sua copia possono essere modificati in qualsiasi modo, trasmessi o distribuiti senza citare la fonte ovvero MoneyRiskAnalysis.*

*I componenti del team di MoneyRiskAnalysis possono avere in corso acquisti, vendite o possono detenere posizioni di lungo o breve periodo sul mercato e/o avere interessi collegati ai valori mobiliari menzionati. Quanto espresso circa tali valori mobiliari riveste esclusivamente carattere informativo e non ha carattere di offerta, invito ad offrire o di messaggio promozionale finalizzato all'acquisto, alla vendita o alla sottoscrizione dei predetti valori mobiliari.*

*MoneyRiskAnalysis non si assume alcun tipo di responsabilita' in relazione alle informazioni fornite da altre fonti alle quali ci si possa collegare attraverso il presente documento. Qualsiasi raccomandazione o opinione espressa su tali altre fonti sono di esclusiva responsabilita' dei titolari di tali fonti e non costituiscono nella maniera piu' assoluta raccomandazioni o opinioni di MoneyRiskAnalysis. L'eventuale possibilita' di collegarsi ad altre fonti non rappresenta pertanto una raccomandazione o un'approvazione da parte di MoneyRiskAnalysis a quanto contenuto in tali fonti.*

*L'analisi dei dati e le informazioni contenute in questo documento sono preparate a solo scopo informativo, e non rappresentano un'offerta o sollecitazione di un'offerta a comprare o vendere quote di Fondi di Investimento o di qualsiasi altro strumento finanziario, o a sottoscrivere Contratti di Gestione di qualunque societa'. Questo documento non fornisce nessuna indicazione o consulenza o necessaria a prendere alcuna decisione di investimento.*

*La performance del passato non e' indicativa di uguali rendimenti nel futuro.*

Copyright Money Risk Analysis © Riproduzione riservata