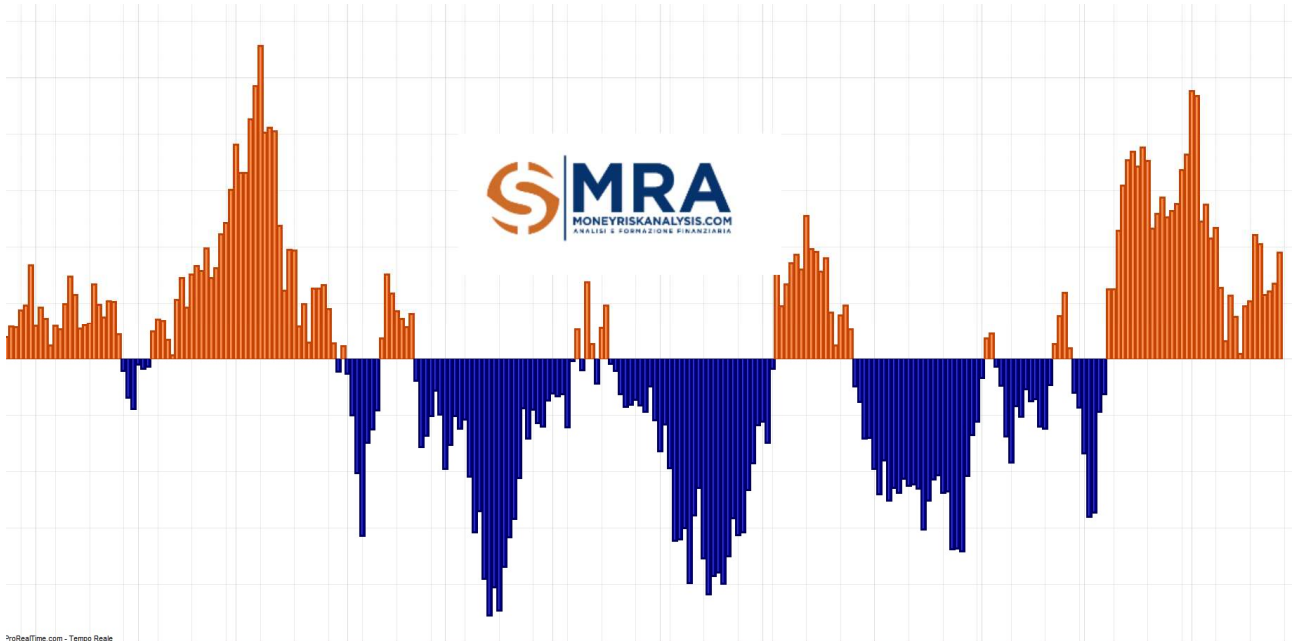


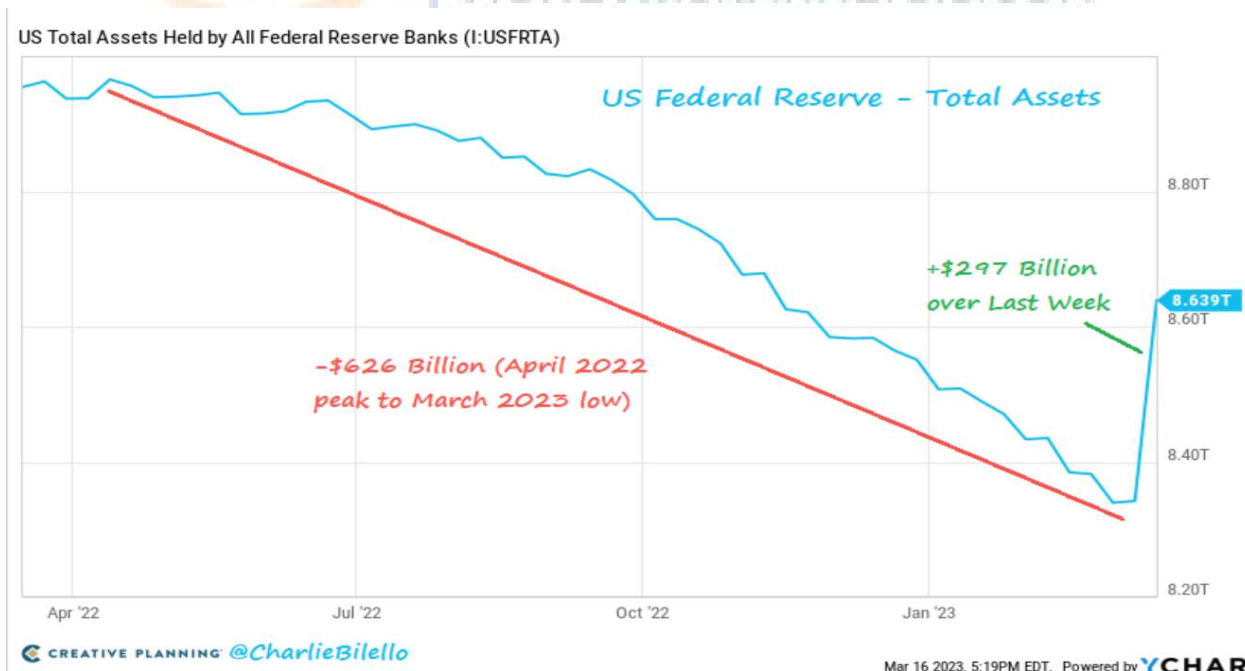
La Weekly

domenica 19 marzo 2023



Per contatti scrivere a info@moneyriskanalysis.com
Oppure telefonare al 3456069728

Non è un QE ufficialmente ma....

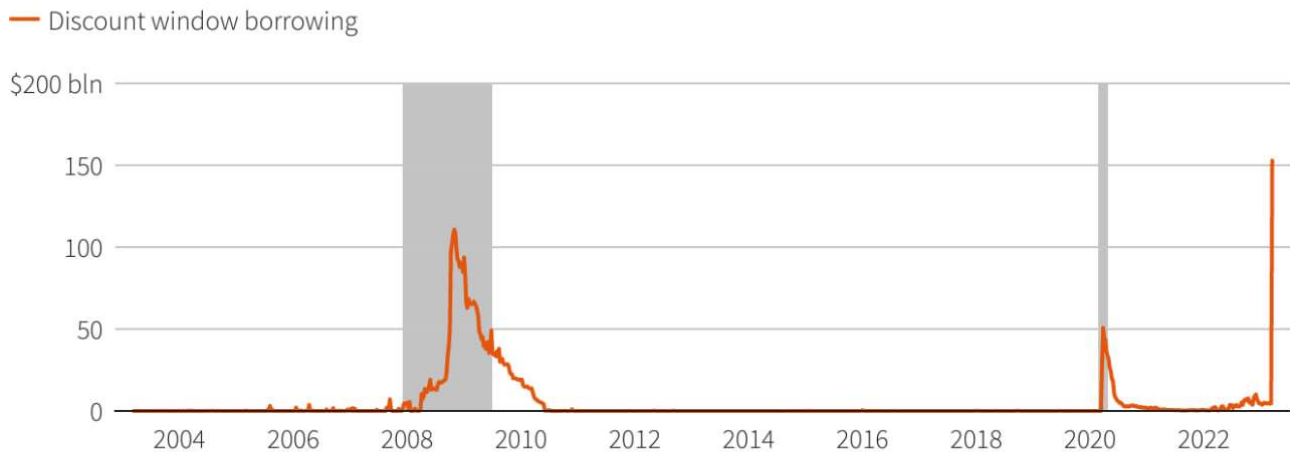


Come possiamo vedere dal grafico, il QTT intrapreso da circa 10 mesi è stato letteralmente surclassato dai fatti. Con la crisi bancaria che il sistema sta attraversando, la Fed è stata costretta ad aprire nuovamente i rubinetti della liquidità per garantire i correntisti attraverso lo

stanziamento di un fondo da 200 mld e concedere dei prestiti di emergenza per circa 150 mld nettamente superiori a quelli visti ai tempi del fallimento Lehman.

Fed opens the emergency lending taps

A record of more than \$150 billion was borrowed by banks from the Federal Reserve's 'discount window' this week after the collapses of Silicon Valley Bank and Signature Bank.



Note: Gray bands are recessions

Source: U.S. Federal Reserve

Questa è l'ennesima conferma che il mercato comanda, visto che l'obiettivo della Fed era quello di proseguire con il QTT almeno per altri 12 mesi.

Per non parlare dei tassi. Quale efficacia può avere avuto la politica restrittiva della Fed in un contesto di inflazione da offerta? Dobbiamo forse ringraziare il rialzo dei tassi se il petrolio è ritornato a 70 scarsi dai 130 di un anno fa oppure il mercato che prima o dopo tende sempre a riequilibrarsi? Per non parlare della normalizzazione della supply chain.

Gli interventi delle banche centrali sono destinati a provocare danni più di quanto sarebbe in grado di fare il mercato e in modo sempre più grande.

*Anche la crisi sub-prime fu innescata da un rialzo eccessivo dei tassi, mentre sarebbe stato meglio prevenire il tutto attraverso una **maggiore regolamentazione del sistema**, tipo quella di impedire mutui insostenibili cartolarizzati (furto alla luce del sole) che poi furono la vera miccia che fece esplodere il tutto. Il risultato lo vediamo ancora oggi, ossia immissione di nuova moneta a velocità supersonica e debiti pubblici alle stelle che spesso e volentieri ricadono sulla classe medio bassa.*

Nel 2019 il QTT fu interrotto improvvisamente dopo solo pochi mesi nel momento in cui si inceppò il mercato dei PCT, con i tassi over-night che schizzarono improvvisamente al 10%. I motivi erano da ricercare in una banca che aveva abusato del carry trade fino al punto da fare un buco di 5 o 6 mld, tanto da non ricevere più credito dal sistema. A quel punto la Fed dovette intervenire stampando nuova liquidità dal nulla. Come è possibile che nel terzo millennio, quando un algoritmo è in grado di sapere anche quante volte respiriamo durante una giornata, si possa permettere operazioni dai rischi incalcolabili e soprattutto sulla testa dei risparmiatori?

Anche questa volta, ciò che sta accadendo sul sistema finanziario è frutto di una mancata regolamentazione, con il consenso delle autorità istituzionali, in primis la Fed, che a monte non

hanno fatto niente per impedire ciò. Ovviamente, adesso che i buoi sono fuggiti dalla stalla si pensa a regolamentare il sistema.

Il prossimo mercoledì la Fed deciderà se aumentare o meno i tassi. Il mercato sta già anticipando un taglio dei tassi di interesse di 100 bps visto che i rendimenti degli US Bond a 2 anni sono crollati al di sotto del 4%. Secondo molti solo un taglio dei tassi di interesse sarebbe in grado di porre fine alla crisi bancaria del momento. Basterà così poco? Difficile saperlo. La fiducia non si compra con un ribasso dei tassi.

Nel frattempo, secondo le previsioni di Goldman Sachs, il 2023 vedrà una frenata dello 0,25% della crescita del PIL degli Stati Uniti a causa dello stress bancario, con particolare riferimento alle piccole banche che svolgono un ruolo importante nel settore. Questo perché le banche con meno di 250 miliardi di dollari di attività rappresentano il 50% dei prestiti commerciali e industriali statunitensi, il 60% dei prestiti immobiliari residenziali, l'80% dei prestiti immobiliari commerciali e il 45% dei prestiti ai consumatori. Ciò conferma l'importanza delle piccole banche per l'economia degli Stati Uniti. Esse hanno il compito di fornire credito alle piccole imprese, alle famiglie e ai consumatori che rappresentano una parte essenziale dell'economia del paese. Senza detti istituti, molti americani non sarebbero in grado di acquistare una casa, avviare un'impresa o acquistare beni di consumo di base.

In queste ultime due settimane si sono create tutte le condizioni per un cambio di rotta in materia di politica monetaria. Tuttavia una Fed troppo accondiscendente finirebbe per certificare ancor più la gravità del momento. La Bce ad esempio giovedì scorso ha aumentato di 0,50, quasi a voler confermare che la situazione è sotto controllo. Le previsioni per mercoledì sono equamente pesate tra un tasso invariato e un aumento di 25 bps, ma la strada è ormai destinata verso una forte discesa nei prossimi mesi.

Delle regole da seguire di fronte a questa crisi bancaria, tutt'altro che placata, ne abbiamo già parlato nella precedente weekly.



In questo grafico possiamo vedere l'andamento dell'etf che raggruppa le principali banche regionali. Notevole la figura di testa e spalle ribassisti completata.

Nei prossimi giorni questo etf continuerà a rimanere al centro dell'attenzione. In particolare sarà la First Bank sulla quale sono stati versati 30 mld da parte delle principali banche per venire in soccorso della stessa.

E l'oro schizza su valori di allarme



Nella giornata di venerdì l'oro ha definitivamente perforato al rialzo la fann-line ribassista di Gann intaccando pure la resistenza/obiettivo di lungo di 1985. Il prossimo ostacolo più importante è rappresentato dalla linea di doppio massimo posta a 2070. Ci troviamo pertanto in presenza di un allarme elevato, dove la liquidità è in cerca di beni rifugio.

SP500 ancora sotto la media a 200 giorni



L'indice in questione chiude la settimana con un rialzo dell'1,43% arginando le problematiche che stanno interessando le banche. Tuttavia le quotazioni rimangono ancora al di sotto dell'area di supporto 3940/3920. Resistenza a 4000. Gli indicatori rimangono sempre in posizione di debolezza.

Il Nasdaq si rivela immune dal problema banche



Con un rialzo settimanale del 5,80 percento il Nasdaq ha confermato di essere l'indice più predisposto al rialzo. La prima resistenza di 12400 è stata superata mentre la prossima la troviamo a 13000. A contribuire al rialzo il settore legato all'IA e la forte discesa dei tassi di mercato che ha capovolto le aspettative in merito alla politica monetaria.

Dax in caduta



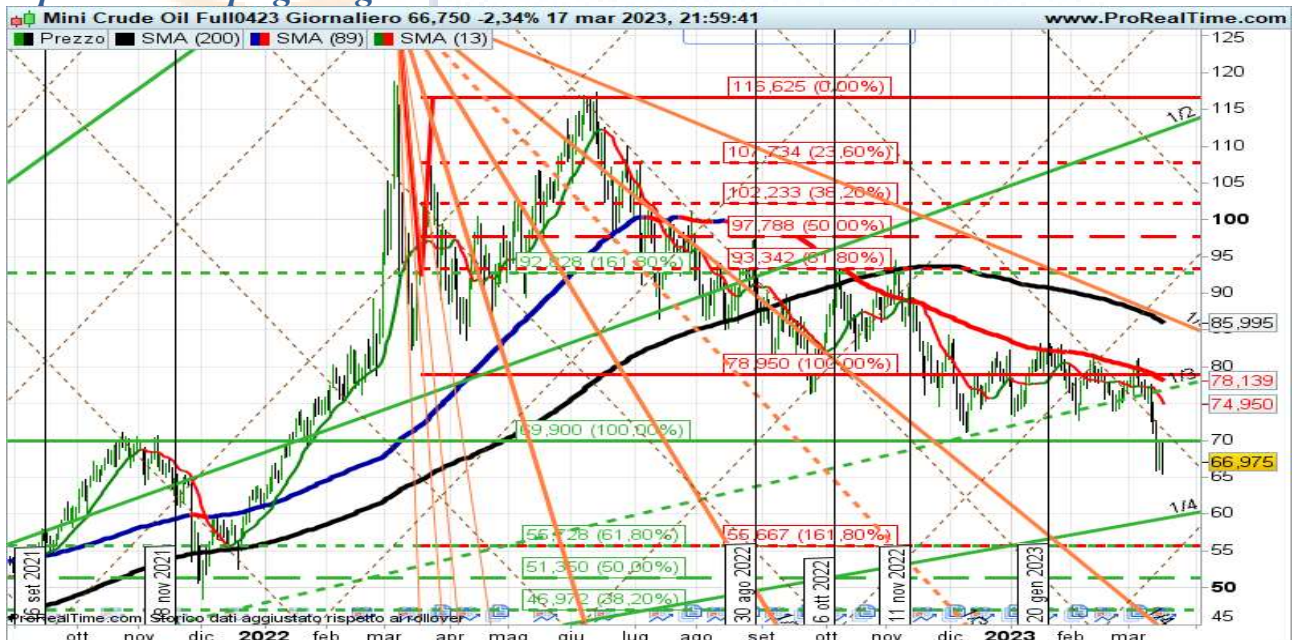
Andamento diametralmente inverso per le borse europee, impaurite dalla vicenda Credit Swisse. La perdita settimanale del Dax è del 4,28. L'indice si trova comunque al di sopra di una fascia di supporto molto importante compresa tra 14500 e 14670. Nonostante la correzione, la forza comparativa rimane ancora migliore rispetto all'indice SP500. I volumi sono decisamente aumentati in presenza della discesa. Non è un buon segno.

Forte calo per la borsa italiana



La perdita registrata nella settimana scorsa dal FTSEMIB40 è stata del 6,70%, fra le più ampie del panorama mondiale. Il primo supporto a 25700 è stato intaccato, mentre quelli più importanti sono compresi tra 25100 e 24600. Segnali di peggioramento in termini di forza comparativa con il Dax.

Il petrolio rompe gli argini



Dopo numerosi tentativi, per il WTI, la rottura del supporto di 75 e 70 poi è arrivata, rispettando a pieno la nostra view. Il target a cui sembra destinato è situato a 56 dollari. Resistenza 79. Questo asset contribuirà decisamente a raffreddare l'inflazione oltre quanto atteso.

Analisi quantitativa principali indici

ASSET	TREND DEFINITION	TREND	LAST	SUP RES short term	SUP RES long term
LYXOR MSCI TURKEY UCITS ETF A	LOW	STRONGBULLISH	38,675(c)	37,854	31,65
Spot USD/CAD	HIGH	BULLISH	1,3731(c)	1,3509	1,33
XTRACKERS MSCI MEXICO UCITS ETF	HIGH	BULLISH	5,441(c)	5,4224	5,11
Ethereum - ETH/USD	LOW	BULLISH	1790,35	1509,87	1427,75
Spot USD/JPY	HIGH	BULLISH	131,82(c)	133,98	137,44
LYXOR FTSE MIB UCITS ETF - ACC	HIGH	BULLISH	11,090(c)	11,155	10,20
Bitcoin - BTC/USD	HIGH	BULLISH	27286,54	21322,97	19863,46
CAC40 Index	HIGH	BULLISH	6.925,40(c)	6923,17	6493,67
DAX40 Perf Index	LOW	BULLISH	14.768,20(c)	14822,49	13835,28
ESTOXX50 PRICE EUR INDEX	HIGH	BULLISH	4.064,99(c)	4068,02	3780,28
FTSE MIB40 Index	HIGH	BULLISH	25.494,54(c)	25694,17	23608,33
IBEX35 Index	HIGH	BULLISH	8.719,30(c)	8758,21	8319,98
Nikkei 225	LOW	NEUTRAL	27.333,80(c)	27373,51	27360,91
PSI20 Index	LOW	NEUTRAL	5.724,12(c)	5889,51	5876,43
Spot GBP/USD	LOW	NEUTRAL	1,2172(c)	1,2117	1,19
WISDOMTREE GOLD	HIGH	NEUTRAL	19,374(c)	18,301	18,27
AEX25 Index	HIGH	NEUTRAL	722,43(c)	733,6	702,04
Long-Term Euro BTP Full0623	LOW	NEUTRAL	116,05(c)	113,61	113,70
NASDAQ100 Index	LOW	NEUTRAL	12.519,88(c)	11773,16	11904,13
Ounce Gold USD	HIGH	NEUTRAL	1.988,18(c)	1840,87	1777,12
Soybean Full0523	LOW	NEUTRAL	1.476,50(c)	1490,47	1456,60
LYXOR FTSE 100 UCITS ETF - ACC	HIGH	BEARISH	13,596(c)	14,087	13,70
XTRACKERS II GL INFL-LINKED UCITS ETF 5	LOW	BEARISH	22,390(c)	22,257	23,08
Spot EUR/USD	LOW	BEARISH	1,0663(c)	1,0638	1,03
NASDAQ Composite Index	LOW	BEARISH	11.630,51(c)	11220,82	11395,54
LYXOR MSCI INDIA UCITS ETF - ACC	HIGH	BEARISH	21,100(c)	22,93	23,69
Spot USD/MXN	HIGH	BEARISH	18,8717(c)	19,0123	19,63
BEL20 Index	HIGH	BEARISH	3.602,80(c)	3794,49	3704,90
Euro Bund Full0623 8:00-22:00	HIGH	BEARISH	138,20(c)	136,16	139,95
ISHARES MSCI KOREA UCITS ETF USD DIST	LOW	BEARISH	38,110(c)	38,718	38,28
ISHARES MSCI WORLD EUR HDG UCITS ETF AC	LOW	BEARISH	65,27(c)	66,42	65,40
ISHARES MSCI WORLD UCITS ETF USD DIST	LOW	BEARISH	52,95(c)	53,955	54,25
10Y TNote Full0623	HIGH	BEARISH	115,812000(c)	113,846	115,31
WISDOMTREE WTI CRUDE OIL	LOW	BEARISH	7,329(c)	8,403	9,20
DOW JONES INDUSTRIAL AVERAGE	LOW	BEARISH	31.861,98(c)	33455,89	32377,69
ISHARES CHINA LARGE CAP UCITS ETF DIST	HIGH	BEARISH	73,90(c)	78,2	79,84
ISHARES HIGH YLD CORP UCITS ETF DIST	HIGH	BEARISH	87,91(c)	90,82	89,54
ISHARES RUSSELL 2000 ETF	LOW	BEARISH	171,23(c)	183,66	181,26
LYXOR EMTS HI R MW GOV DR UCITS ETF ACC	HIGH	BEARISH	124,23(c)	123,24	126,08
Ounce Silver USD	HIGH	BEARISH	22,55(c)	22,54	20,94
S&P500 Index	LOW	BEARISH	3.916,64(c)	3972,71	3936,76
SMI20 Index	HIGH	BEARISH	10.614(c)	11100,17	10926,20
LYXOR MSCI BRAZIL UCITS ETF A	LOW	BEARISH	16,272(c)	17,51	17,99
XTRACKERS MSCI INDONESIA SWAP UCITS ETF	LOW	BEARISH	14,250(c)	14,601	15,04
AMUNDI BB E-W COMMOD EX-AGRIC UCITS ETF	HIGH	BEARISH	21,870(c)	24,107	25,70
Mini Crude Oil Full0423	HIGH	BEARISH	66,750(c)	78,139	86,00
ISHARES MSCI EM UCITS ETF DIST	HIGH	BEARISH	34,480(c)	35,891	36,32
Spot AUD/USD	HIGH	BEARISH	0,6697(c)	0,6815	0,68
Corn Full0523	HIGH	IPERBEARISH	634,25(c)	659,41	658,98
LYXOR AUSTRAL S&P/ASX 200 UCITS ETF DIS	HIGH	IPERBEARISH	44,880(c)	47,752	47,30

TITOLI MACROTREND

ASSET	TREND DEFINITION	TREND	LAST	SUP RES short term	SUP RES long term	COD	p	TENDENZA		MRA INDICATOR BEAR BULL
								media a 13		
NVIDIA CORP.	HIGH	STRONGBULLISH	257,25(c)	187,32	168,28	NVDA		238,33	21,71	1,12
FIRST SOLAR INC.	HIGH	STRONGBULLISH	199,62(c)	169,46	134,23	FSLR		206,48	21,46	1,09
META PLATFORMS INC.	HIGH	STRONGBULLISH	195,61(c)	143,48	149,67	META		186,31	32,33	1,07
ARISTA NETWORKS INC.	HIGH	STRONGBULLISH	163,26(c)	130,76	120,21	ANET		148,04	23,29	1,06
MERCADOLIBRE INC.	HIGH	STRONGBULLISH	1.201,15(c)	1032,74	921,76	MELI		1213,82	16,98	1,06
BOOKING HOLDINGS INC.	LOW	STRONGBULLISH	2.440,85(c)	2233,64	2040,06	BKNG		2.517,14	13,37	1,05
PENUMBRA INC.	HIGH	STRONGBULLISH	263,00(c)	233,58	192,03	PEN		256,66	16,58	1,05
SIEMENS AGNA O.N.	LOW	STRONGBULLISH	137,36(c)	135,43	116,92	SIE		144,91	15,27	1,05
BORGWARNER INC.	HIGH	BULLISH	45,74(c)	44,39	39,68	BWA		48,61	20,26	1,04
BROADCOM INC.	HIGH	BULLISH	630,97(c)	568,89	526,67	AVGO		622,70	19,61	1,04
EATON CORP.	HIGH	BULLISH	160,15(c)	163,16	149,10	ETN		171,09	19,19	1,04
FORTINET INC.	LOW	BULLISH	61,22(c)	54,12	54,21	FTNT		60,37	13,63	1,04
MERCEDES-BENZ GRP NA O.N.	HIGH	BULLISH	69,26(c)	67,55	61,73	MBG		73,22	16,31	1,04
PALO ALTO NETWORKS INC.	HIGH	BULLISH	189,12(c)	162,55	166,37	PANW		187,31	23,64	1,04
INFINEON TECH.AG NA O.N.	LOW	BULLISH	34,470(c)	32,289	28,04	IFX		34,511	11,166	1,038
RENAULT	HIGH	BULLISH	35,365(c)	36,824	32,15	RNO		40,248	22,909	1,037
BAIDU INC. ADS	LOW	BULLISH	146,84(c)	125,54	127,44	BIDU		141,07	8,83	1,03
BAY.MOTOREN WERKEVZO	LOW	BULLISH	89,05(c)	85,31	77,45	BMW3		91,36	14,94	1,03
COCHLEAR LIMITED	HIGH	BULLISH	228,95(c)	213,127	209,52	COH		227,464	16,382	1,03
DEXCOM INC.	LOW	BULLISH	113,93(c)	112,74	98,31	DXCM		113,89	8,36	1,03
ENERSYS	HIGH	BULLISH	79,43(c)	80,2	70,59	ENS		86,02	21,17	1,03
CISCO SYSTEMS INC.	LOW	BULLISH	50,19(c)	47,94	45,26	CSCO		49,06	7,47	1,02
INSULET CORP.	LOW	BULLISH	309,09(c)	295,09	265,59	PODD		294,22	7,74	1,02
REGENERON PHARMACEUTICALS INC.	LOW	BULLISH	747,65(c)	743,07	690,05	REGN		760,43	8,41	1,02
SOLAREDEGE TECHNOLOGIES INC.	LOW	BULLISH	267,21(c)	304,93	287,78	SEDG		313,15	9,34	1,02
SYNOPSYS INC.	LOW	BULLISH	372,53(c)	342,47	331,45	SNPS		365,28	10,94	1,02
UBER TECHNOLOGIES INC.	LOW	BULLISH	31,78(c)	29,89	28,13	UBER		32,80	11,46	1,02
VEOLIA ENVIRON.	HIGH	BULLISH	26,40(c)	26,37	24,27	VIE		27,59	18,52	1,02
VESTAS WIND SYSTEMS A/S [cboe]	LOW	BULLISH	190,22(c)	197,63	180,26	VVWS DC		203,37	7,68	1,02
CLOUDFLARE INC. CLASS A	LOW	BULLISH	54,53(c)	51,21	53,73	NET		57,23	15,41	1,01
IBERDROLA	LOW	NEUTRAL	10,920(c)	10,74	10,31	IBE		10,756	12,782	1,008
APPLE INC.	LOW	NEUTRAL	155,00(c)	143,63	147,29	AAPL		151,27	15,64	1
AVIS BUDGET GROUP INC.	HIGH	NEUTRAL	173,38(c)	202,87	186,67	CAR		204,83	18,11	1
CANADIAN SOLAR INC.	LOW	NEUTRAL	35,03(c)	37,56	36,50	CSIQ		40,12	11,28	1
CHECK POINT SOFTWARE TECHNOLOGIES	LOW	NEUTRAL	129,17(c)	128,18	124,00	CHKP		126,17	8,11	1
HALMA ORD 10P	HIGH	NEUTRAL	2.067(c)	2164	2134,80	HLMA		2.120,60	18,8	1
SEVERN TRENT ORD 97 17/19P	LOW	NEUTRAL	2.813(c)	2754	2707,00	SVT		2.769,00	10	1
SIEMENS HEALTH.AG NA O.N.	LOW	NEUTRAL	51,04(c)	49,07	47,67	SHL		50,07	7,11	1
AIWAN SEMICONDUCTOR MANUFACTURING CO.	LOW	NEUTRAL	89,47(c)	84,04	80,99	TSM		88,54	12,63	1
UNITED UTILITIES GRP. ORD SP	LOW	NEUTRAL	1.044,0(c)	1032,5	1012,10	UU		1029,7	9,6	1
SONOVA N	LOW	NEUTRAL	246,6(c)	236,4303	257,81	SOON		241,2231	11,5132	0,9998
CIENA CORP.	LOW	NEUTRAL	49,44(c)	48,51	47,43	CLEN		49,81	15,11	0,99
FERGUSON PLC	HIGH	NEUTRAL	128,37(c)	131,79	120,32	FERG		136,51	23,62	0,99
MICROSOFT CORP.	LOW	NEUTRAL	279,43(c)	247,39	251,37	MSFT		258,01	12,82	0,99
VARONIS SYSTEMS INC.	LOW	NEUTRAL	25,37(c)	24,31	26,47	VRNS		26,08	13,28	0,99
VERACYTE INC.	LOW	NEUTRAL	22,43(c)	25,51	22,85	VCYT		23,23	6,42	0,99
GEBERT N	HIGH	BEARISH	499,3(c)	484,7517	470,78	GEBN		502,1846	17,2835	0,9882
JD HEALTH INTL LTD	LOW	BEARISH	7,050(c)	7,907	7,29	BZUN		6,867	12,894	0,981
RAPID7 INC.	HIGH	BEARISH	38,78(c)	38,17	49,27	RPD		44,89	25,08	0,98
SERVICENOW INC.	LOW	BEARISH	441,00(c)	419,02	430,19	NOW		433,50	9,83	0,98
SPLUNK INC.	HIGH	BEARISH	89,15(c)	91,12	92,08	SPLK		95,42	20,87	0,98
VEEVA SYSTEMS INC. CLASS A	LOW	BEARISH	172,63(c)	172,05	181,69	VEEV		172,24	7,32	0,98
ELI LILLY AND CO.	HIGH	BEARISH	329,18(c)	347,58	331,28	LLY		320,11	16,47	0,97
INTEGRA LIFESCIENCES HLD.	HIGH	BEARISH	53,44(c)	55,8	53,14	IART		54,05	17,51	0,97
INTUITIVE SURGICAL INC.	LOW	BEARISH	237,80(c)	253,65	231,07	ISRG		232,05	14,7	0,97
LI AUTO INC. ADS	LOW	BEARISH	22,59(c)	21,9	25,54	LI		22,98	10,29	0,97
QUANTUMSCAPE CORP.	LOW	BEARISH	7,48(c)	7,6	8,95	QS		7,91	15,26	0,97
UNITEDHEALTH GROUP INC.	LOW	BEARISH	469,50(c)	501,7	508,77	UNH		469,65	12,21	0,97
XYLEM INC.	LOW	BEARISH	94,73(c)	107,47	97,34	XYL		100,04	15,3	0,97
ALPHABET INC. CLASS C	LOW	BEARISH	102,46(c)	94,81	102,39	GOOG		94,68	9,19	0,96
INTEL CORP.	LOW	BEARISH	29,81(c)	27,94	30,44	INTC		27,11	13,75	0,96
RESMED INC.	LOW	BEARISH	207,10(c)	217,94	219,62	RMD		212,13	15,23	0,96
THERMO FISHER SCIENTIFIC INC	LOW	BEARISH	547,34(c)	555,63	548,28	TMO		549,79	6,6	0,96
ATLASSIAN CORP.	LOW	BEARISH	158,25(c)	148,48	186,22	TEAM		165,69	12,27	0,95
CHARLES RIVER LABORATORIES INTL.	HIGH	BEARISH	192,92(c)	229,56	221,70	CRL		211,74	19,62	0,95
DANAHER CORP.	HIGH	BEARISH	242,96(c)	260,95	264,25	DHR		245,70	17,67	0,95
TESLA INC.	LOW	BEARISH	180,13(c)	169,09	218,00	TSLA		184,91	13,33	0,95
ALBEMARLE CORP.	LOW	IPERBEARISH	208,49(c)	256,09	253,92	ALB		235,71	15,01	0,94
AMAZON.COM INC.	LOW	IPERBEARISH	98,95(c)	93,88	108,39	AMZN		94,3	7,19	0,94
AMERICAN WATER WORKS CO.	HIGH	IPERBEARISH	141,81(c)	149,6	146,69	AWK		138,49	17,55	0,94
ENPHASE ENERGY INC.	LOW	IPERBEARISH	183,64(c)	255,62	255,34	ENPH		211,59	9,1	0,94
ESSENTIAL UTILITIES INC.	HIGH	IPERBEARISH	42,56(c)	46,2	45,87	WTRG		42,37	28,08	0,94
MAGNA INTERNATIONAL INC.	HIGH	IPERBEARISH	50,18(c)	58,7	57,21	MGA		53,83	19,35	0,94
MEDPACE HOLDINGS INC.	HIGH	IPERBEARISH	175,65(c)	211,88	184,16	MDP		188,42	25,15	0,94
TETRA TECH INC.	HIGH	IPERBEARISH	139,14(c)	147,5	141,27	TTEK		138,47	16,77	0,94
ACCENTURE PLC CLASS A	HIGH	IPERBEARISH	250,00(c)	276,54	279,35	ACN		258,55	17,28	0,93
INTL. BUSINESS MACHINES	HIGH	IPERBEARISH	123,69(c)	137,85	132,48	IBM		126,67	27,08	0,93
MODERNA INC.	HIGH	IPERBEARISH	150,02(c)	174,1	157,99	MRNA		143,85	21,66	0,93
ZIFF DAVIS INC.	HIGH	IPERBEARISH	74,13(c)	84,01	79,98	ZD		76,13	27,01	0,92
AKAMAI TECHNOLOGIES INC.	HIGH	IPERBEARISH	73,61(c)	84,87	87,81	AKAM		73,28	24,98	0,91
GREENPOWER MOTOR CO.	LOW	IPERBEARISH	2,22(c)	2,59	2,85	GP		2,29	11,9	0,9
NETSCOUT SYSTEMS INC.	HIGH	IPERBEARISH	27,75(c)	32,23	32,82	NTCT		27,73	28,24	0,9
XPENG INC. ADS	LOW	IPERBEARISH	8,84(c)	9,47	15,18	XPEV		8,63	11,06	0,88
AZENTA INC.	HIGH	IPERBEARISH	39,51(c)	53,48	56,12	AZTA		42,05	30,85	0,87
PLUG POWER INC.	LOW	IPERBEARISH	11,17(c)	14,77	18,29	PLUG		12,84	14,08	0,87
RIVIAN AUTOMOTIVE INC.	LOW	IPERBEARISH	13,01(c)	21,46	27,72	RIVN		14,65	15,25	0,85
PROTERRA INC	HIGH	IPERBEARISH	1,27(c)	4,61	5,15	PTRA		2,86	30,38	0,81
BLINK CHARGING CO.	LOW	IPERBEARISH	7,52(c)	11,82	15,46	BLNK		8,35	12,92	0,79

Correlazione a 200 gg al 1/10/2022

ASSET	BTCUSD	BUND	CHINA	DAX	DJI	EURUSD	FT100	MIB40	GOLD	MSCIW	ND100	NK225	OIL	SILVER	SP500	STX50	TB10Y
BTCUSD		0,6	0,3	-0,09	0,53	0,72	0,13	0,52	0,81	0,82	0,84	-0,24	0,59	0,69	0,81	0,39	0,63
BUND	0,72		0,6	0,35	0,46	0,55	0,19	0,27	0,66	0,76	0,83	-0,17	0,59	0,34	0,76	0,29	0,95
CHINA	0,3	0,6		-0,05	-0,02	0,35	-0,01	-0,18	0,44	0,29	0,4	-0,18	0,55	0,11	0,27	-0,14	0,77
DAX	-0,09	0,35	-0,05		0,87	0,8	0,77	0,95	0,7	0,59	0,52	0,29	0,21	0,74	0,69	0,95	0,19
DJI	0,53	0,46	-0,02	0,87		0,69	0,75	0,85	0,63	0,46	0,7	0,36	0,04	0,69	0,85	0,93	0,31
EURUSD	0,72	0,55	0,35	0,8	0,69		0,39	0,76	0,93	0,71	0,66	-0,21	0,55	0,89	0,73	0,68	0,43
FT100	0,13	0,19	-0,01	0,77	0,75	0,39		0,76	0,49	0,68	0,42	0,66	-0,02	0,51	0,58	0,85	0,22
FTSEMIB	0,52	0,27	-0,18	0,95	0,85	0,76	0,76		0,69	0,73	0,5	0,2	0,15	0,79	0,68	0,92	0,1
GOLD	0,81	0,66	0,44	0,7	0,63	0,93	0,49	0,69		0,51	0,73	-0,28	0,58	0,88	0,77	0,59	0,57
MSCIW	0,82	0,76	0,29	0,59	0,46	0,71	0,68	0,73	0,51		0,94	0,16	0,36	0,73	0,99	0,75	0,67
ND100	0,84	0,83	0,4	0,52	0,7	0,66	0,42	0,5	0,73	0,94		0,11	0,38	0,58	0,96	0,53	0,79
NK225	-0,24	-0,17	-0,18	0,29	0,36	-0,21	0,66	0,2	-0,28	0,16	0,11		-0,31	-0,15	0,24	0,46	0,12
OIL	0,59	0,59	0,55	0,21	0,04	0,55	-0,02	0,15	0,58	0,36	0,38	-0,31		0,3	0,33	-0,02	0,64
SILVER	0,69	0,34	0,11	0,74	0,69	0,89	0,51	0,79	0,88	0,73	0,58	-0,15	0,3		0,67	0,72	0,11
SP500	0,81	0,76	0,27	0,69	0,85	0,73	0,58	0,68	0,77	0,99	0,96	0,24	0,33	0,67		0,71	0,71
STOXX50	0,39	0,29	-0,14	0,95	0,93	0,68	0,85	0,92	0,59	0,75	0,53	0,46	-0,02	0,72	0,71		0,07
TBOND10	0,63	0,95	0,77	0,19	0,31	0,43	0,22	0,1	0,57	0,67	0,79	0,12	0,64	0,11	0,71	0,07	

Definizione di correlazione: in statistica, una correlazione è una relazione tra due variabili tale che a ciascun valore della prima corrisponda un valore della seconda, seguendo una certa regolarità.

Misurazione della correlazione: si muove all'interno di una scala da +1 a -1 dove il punto zero descrive la totale asimmetria tra due variabili.

Questa tabella verrà aggiornata trimestralmente, in quanto le sue variazioni non presentano particolare volatilità, dando tuttavia indicazioni attendibili su un periodo di circa sei mesi.

Essa inoltre viene riportata settimanalmente in quanto rappresenta un piano di lavoro indispensabile per fare scelte accurate e leggere al meglio le dinamiche di mercato.

La tabella viene letta per orizzontale e verticale al fine di vedere la correlazione tra due asset. La casella nera coincide con lo stesso asset.

BREVE COMMENTO ALLA CORRELAZIONE: *Permane la forte correlazione tra Bond ed Equity a conferma di come il catalizzatore principale dei mercati sia la forte aspettativa di un arresto della politica monetaria restrittiva. Come se i mercati puntassero in favore di una discesa ben più ampia dell'inflazione rispetto alle previsioni. Anche l'oro appare estremamente legato a questa dinamica. Unica borsa ad oggi decorrelata è la piazza di Tokyo, che inizia a soffrire il cambio di guardia alla Boj che avverrà a fine marzo. Il Dollaro continua a rimanere l'unico asset utile a difendere il portafoglio.*

I primi 30 titoli Europa per indicatore MRA

EUROPA	MRA INDEX	Ultimo	Codice	Mercato
IVECO GROUP	1,114	8,493(c)	IVG	Azioni Italia
B. SABADELL	1,1	0,9826(c)	SAB	Azioni Spagna
UNICREDIT	1,093	15,898(c)	UCG	Azioni Italia
TELECOM ITALIA	1,0874	0,2831(c)	TIT	Azioni Italia
SAIPEM	1,087	1,2055(c)	SPM	Azioni Italia
LEONARDO	1,082	10,435(c)	LDO	Azioni Italia
BE SEMICONDUCTOR	1,08	75,60(c)	BESI	Euronext Amsterdam
COMMERZBANK AG	1,079	9,188(c)	CBK	Azioni Germania
BPER BANCA	1,079	2,237(c)	BPE	Azioni Italia
BBVA	1,067	6,036(c)	BBVA	Azioni Spagna
SANTANDER	1,0669	3,1385(c)	SAN	Azioni Spagna
SIEMENS ENERGY AG NA O.N.	1,061	18,325(c)	ENR	Azioni Germania
PUBLICIS GROUPE SA	1,06	70,14(c)	PUB	Euronext Parigi
STELLANTIS	1,054	15,716(c)	STLAM	Azioni Italia
STELLANTIS NV	1,054	15,716(c)	STLAP	Euronext Parigi
MONCLER	1,05	59,58(c)	MONC	Azioni Italia
AENA	1,05	142,40(c)	AENA	Azioni Spagna
INDRA A	1,05	11,22(c)	IDR	Azioni Spagna
SIEMENS AGNA O.N.	1,05	137,36(c)	SIE	Azioni Germania
HEIDELBERGCEMENT AG O.N.	1,05	59,90(c)	HEI	Azioni Germania
INTERPUMP GROUP	1,05	48,82(c)	IP	Azioni Italia
SAINT GOBAIN	1,047	51,11(c)	SGO	Euronext Parigi
DT.TELEKOM AG NA	1,047	21,480(c)	DTE	Azioni Germania
STMICROELECTRONICS	1,046	45,420(c)	STMPA	Euronext Parigi
STMICROELECTRONICS	1,046	45,445(c)	STMMI	Azioni Italia
BUZZI UNICEM	1,045	20,97(c)	BZU	Azioni Italia
SACYR	1,042	2,792(c)	SCYR	Azioni Spagna
ORANGE	1,041	10,570(c)	ORA	Euronext Parigi
WOLTERS KLUWER	1,04	113,00(c)	WKL	Euronext Amsterdam
CONTINENTAL AG O.N.	1,04	64,48(c)	CON	Azioni Germania

I primi titoli Cina per indicatore MRA

CINA	MRA INDEX	Ultimo	Codice	Mercato
FOXCONN INTERCONNECT TECHNOLOGY FITGF	1,107	0,2260(c)	FITGF	NASDAQ OTC
TENCENT MUSIC ENTERTAINMENT GROUP ADS	1,06	7,85(c)	TME	Azioni NYSE
PDD HOLDINGS INC. ADS	1,05	91,94(c)	PDD	Azioni NASDAQ
BAIDU INC. ADS	1,03	146,84(c)	BIDU	Azioni NASDAQ
CHINA ST.CONSTR.INTL CON.	1,03	1,14(c)	C4S1	Azioni Frankfurt
INDUSTRIAL AND COMMERCIAL BANK OF CHINA	1	10,73(c)	IDCBY	NASDAQ OTC
BANK OF CHINA LTD. BACHY	1	9,48(c)	BACHY	NASDAQ OTC
NETEASE INC. ADS	0,99	85,87(c)	NTES	Azioni NASDAQ
LI AUTO INC. ADS	0,97	22,59(c)	LI	Azioni NASDAQ
SOHU.COM LTD.	0,92	13,93(c)	SOHU	Azioni NASDAQ
WEIBO CORP.	0,91	16,47(c)	WB	Azioni NASDAQ
CHINA VANKE CO.LTD H YC 1	0,9	1,53(c)	18V	Azioni Frankfurt
XPENG INC. ADS	0,88	8,84(c)	XPEV	Azioni NYSE
ALIBABA GROUP HOLDING	0,88	81,67(c)	BABA	Azioni NYSE
NIO INC. ADS	0,84	8,26(c)	NIO	Azioni NYSE

I primi 30 titoli Usa per indicatore MRA

USA	MRA INDEX	Ultimo	Codice	Mercato
NVIDIA CORP.	1,12	257,25(c)	NVDA	Azioni NASDAQ
VEON LTD. ADS	1,11	15,31(c)	VEON	Azioni NASDAQ
AXON ENTERPRISE INC.	1,1	213,12(c)	AXON	Azioni NASDAQ
WYNN RESORTS LTD.	1,1	107,04(c)	WYNN	Azioni NASDAQ
FIRST SOLAR INC.	1,09	199,62(c)	FSLR	Azioni NASDAQ
GENERAL ELECTRIC CO.	1,09	90,29(c)	GE	Azioni NYSE
BANCO SANTANDER S.A. SPONSORED ADR SPAI	1,07	3,29(c)	SAN	Azioni NYSE
BANCO BILBAO VIZCAYA ARGENTARIA S.A.	1,07	6,39(c)	BBVA	Azioni NYSE
META PLATFORMS INC.	1,07	195,61(c)	META	Azioni NASDAQ
ARCH CAPITAL GROUP	1,07	63,15(c)	ACGL	Azioni NASDAQ
ARISTA NETWORKS INC.	1,06	163,26(c)	ANET	Azioni NYSE
MARKETAXESS HOLDINGS INC.	1,06	389,77(c)	MKTX	Azioni NASDAQ
MERCADOLIBRE INC.	1,06	1.201,15(c)	MELI	Azioni NASDAQ
STELLANTIS N.V.	1,06	16,79(c)	STLA	Azioni NYSE
ANSYS INC.	1,06	311,09(c)	ANSS	Azioni NASDAQ
STEEL DYNAMICS INC.	1,06	103,91(c)	STLD	Azioni NASDAQ
SOUTHERN COPPER	1,06	68,11(c)	SCCO	Azioni NYSE
STMICROELECTRONICS N.V.	1,06	48,03(c)	STM	Azioni NYSE
H WORLD GROUP LTD.	1,05	47,44(c)	HTHT	Azioni NASDAQ
PDD HOLDINGS INC. ADS	1,05	91,94(c)	PDD	Azioni NASDAQ
MONOLITHIC POWER SYSTEMS INC.	1,05	488,31(c)	MPWR	Azioni NASDAQ
LAS VEGAS SANDS	1,05	54,69(c)	LVS	Azioni NYSE
BOOKING HOLDINGS INC.	1,05	2.440,85(c)	BKNG	Azioni NASDAQ
TRIP.COM GROUP LTD.	1,05	36,65(c)	TCOM	Azioni NASDAQ
PALO ALTO NETWORKS INC.	1,04	189,12(c)	PANW	Azioni NASDAQ
FORTINET INC.	1,04	61,22(c)	FTNT	Azioni NASDAQ
CADENCE DESIGN SYSTEMS INC.	1,04	206,88(c)	CDNS	Azioni NASDAQ
NOVO NORDISK A/S	1,04	139,44(c)	NVO	Azioni NYSE
FERRARI N.V.	1,04	259,20(c)	RACE	Azioni NYSE
APPLIED MATERIALS INC.	1,04	122,60(c)	AMAT	Azioni NASDAQ

I primi 30 titoli Etf per indicatore MRA

ETF	MRA INDEX	Ultimo	Codice	Mercato
LYXOR MSCI TURKEY UCITS ETF A	1,07	38,675(c)	TUR	Azioni Italia
WISDOMTREE SUGAR	1,041	10,560(c)	SUGA	Azioni Italia
XTRACKERS MSCI MEXICO UCITS ETF	1,0267	5,441(c)	XMEX	Azioni Italia
SPDR MSCI EUROP INDUSTRIALS UCITS ETF	1,02	236,40(c)	STQX	Azioni Italia
VANECK SEMICONDUCTOR ETF	1,02	250,32(c)	SMH	Azioni NASDAQ
WISDOMTREE COCOA	1,0188	2,4390(c)	COCO	Azioni Italia
LYXOR FTSE MIB (DR) - DIST UCITS ETF	1,014	24,785(c)	ETFMIB	Azioni Italia
ISHARES FTSE MIB UCITS ETF EUR DIST	1,012	15,274(c)	IMIB	Azioni Italia
SPDR BL 0-3 Y US CORP BOND UCITS ETF	1,011	45,365(c)	SUSC	Azioni Italia
AMUNDI CAC 40 ESG DR UCITS ETF	1,01	108,78(c)	C40	Azioni Italia
VANECK SEMICONDUCTOR UCITS ETF	1,01	22,390(c)	SMH	Azioni Italia
AM FLOAT RATE USD CORP ESG DR UCITS ETF	1,01	106,25(c)	USFRN	Azioni Italia
LYXOR EUR 2-10Y INFLAT EXP UCITS ETF AC	1,01	110,65(c)	INFL	Azioni Italia
LYXOR US\$ 10Y INFL EXPECT UCITS ETF ACC	1,01	110,00(c)	INFU	Azioni Italia
AMUNDI ETF DAX UCITS ETF DR	1,01	265,90(c)	CG1	Azioni Italia
XTRACKERS DAX UCITS ETF	1,01	140,32(c)	XDAX	Azioni Italia
ISHARES CORE DAX UCITS ETF	1,01	124,26(c)	EXS1	Azioni Italia
LXR EUR STOXX 50 DR - ACC UCITS ETF	1,008	41,640(c)	MSE	Azioni Italia
ISHARES EDG MSCI EUR MULT UCITS ETF ACC	1,003	7,257(c)	IFSE	Azioni Italia
XTRACKERS MSCI JAPAN EU HEDGED UCITS ET	1,001	24,950(c)	XMK9	Azioni Italia
ISHARES \$ TIPS UCITS ETF USD ACC	1	216,48(c)	ITPS	Azioni Italia
LYXOR MSCI EMU VALUE DR UCITS ETF DIST	1	109,14(c)	VAL	Azioni Italia
SPDR MSCI EUROP FINANCIALS UCITS ETF	1	60,18(c)	STZX	Azioni Italia
ISHARES MSCI EMU SMALL CAP UCITS ETF AC	1	244,35(c)	CSEMUS	Azioni Italia
SPDR MSCI EMU UCITS ETF	1	61,12(c)	EURO	Azioni Italia
XTRACKERS PHYSIC PLATINUM EUR HEDGED ET	1	55,95(c)	XAD3	Azioni Italia
ISHARES AUTOMAT & ROBOTICS UCITS ETF AC	1	9,885(c)	RBOT	Azioni Italia
SPDR MSCI EUROP CONSUM STAPLES UCITS ET	1	219,95(c)	STSX	Azioni Italia
AMUNDI MSCI EUR MOM FACTOR UCITS ETF	1	80,29(c)	MCEU	Azioni Italia
ETFs GOLD BULLION SECURITIES	1	169,77(c)	GBS	Azioni Italia

Performance da inizio anno

ASSET PRINCIPALI	PERFORMANCE DA INIZIO 2023	Ultimo	Codice	Mercato
Bitcoin - BTC/USD	64,4	27.284,86	BTCUSD	Criptovalute
Ethereum - ETH/USD	49,06	1.787,66	ETHUSD	Criptovalute
NASDAQ100 Index	14,44	12.519,88(c)	NDX	Indici NASDAQ US
NASDAQ Composite Index	11,12	11.630,51(c)	COMP	Indici NASDAQ US
XTRACKERS MSCI MEXICO UCITS ETF	11,0182	5,441(c)	XMEX	Azioni Italia
Ounce Gold USD	8,95	1.988,18(c)	XAUUSD	Oro & Argento Spot
LYXOR FTSE MIB UCITS ETF - ACC	8,132	11,090(c)	MIBA	Azioni Italia
WISDOMTREE GOLD	7,669	19,374(c)	BULL	Azioni Italia
FTSE MIB40 Index	7,54	25.494,54(c)	FTSEMIB	Indici Italia
Long-Term Euro BTP Full0623	7,5	116,05(c)	BTPXXXX	Futures EUREX
ESTOXX50 PRICE EUR INDEX	7,15	4.064,99(c)	SX5E	Indici STOXX
CAC40 Index	6,98	6.925,40(c)	PXI	Indici Euronext
DAX40 Perf Index	6,07	14.768,20(c)	DAX	Indici Germania
IBEX35 Index	5,96	8.719,30(c)	IBX35	Indice IBEX35
AEX25 Index	4,85	722,43(c)	AEX	Indici Euronext
ISHARES MSCI KOREA UCITS ETF USD DIST	4,801	38,110(c)	IKOR	Azioni Italia
Nikkei 225	4,75	27.333,80(c)	NK225	Indici Giapponesi
Euro Bund Full0623 8:00-22:00	4,63	138,20(c)	BUNDXXXX_8	Futures EUREX
LYXOR EMTS HI R MW GOV DR UCITS ETF ACC	3,35	124,23(c)	EMAAA	Azioni Italia
ISHARES MSCI WORLD UCITS ETF USD DIST	2,969	52,95(c)	IWRD	Azioni Italia
XTRACKERS II GL INFL-LINKED UCITS ETF 5	2,791	22,390(c)	XGIU	Azioni Italia
10Y TNote Full0623	2,674	115,812000(c)	ZNXXXX	Futures CBOT
ISHARES MSCI WORLD EUR HDG UCITS ETF AC	2,5	65,27(c)	IWDE	Azioni Italia
S&P500 Index	2,01	3.916,64(c)	SP500	Indici S&P Base
Spot USD/CAD	1,4331	1,3731(c)	USDCAD	Forex 47 incroci
Spot GBP/USD	0,82	1,2172(c)	GBPUSD	Forex 47 incroci
LYXOR FTSE 100 UCITS ETF - ACC	0,666	13,596(c)	FTS100	Azioni Italia
Spot USD/JPY	0,53	131,82(c)	USDJPY	Forex 47 incroci
ISHARES MSCI EM UCITS ETF DIST	0,305	34,480(c)	IEEM	Azioni Italia
PSI20 Index	-0,03	5.724,12(c)	PSI20	Indici Euronext
Spot EUR/USD	-0,3458	1,0663(c)	EURUSD	Forex 47 incroci
XTRACKERS MSCI INDONESIA SWAP UCITS ETF	-0,766	14,250(c)	XMIN	Azioni Italia
SMI20 Index	-1,08	10.614(c)	SMI	Indici Svizzera
LYXOR AUSTRAL S&P/ASX 200 UCITS ETF DIS	-1,525	44,880(c)	AUST	Azioni Italia
Spot AUD/USD	-1,6882	0,6697(c)	AUDUSD	Forex 47 incroci
ISHARES RUSSELL 2000 ETF	-1,8	171,23(c)	IWM	Azioni NYSE AMERICAN
ISHARES HIGH YLD CORP UCITS ETF DIST	-1,89	87,91(c)	IHYG	Azioni Italia
ISHARES CHINA LARGE CAP UCITS ETF DIST	-2,65	73,90(c)	FXC	Azioni Italia
BEL20 Index	-2,66	3.602,80(c)	BEL20	Indici Euronext
Soybean Full0523	-2,81	1.476,50(c)	ZSXXXX	Futures CBOT
Spot USD/MXN	-3,2617	18,8717(c)	USDMXN	Forex 47 incroci
LYXOR MSCI TURKEY UCITS ETF A	-3,53	38,675(c)	TUR	Azioni Italia
DOW JONES INDUSTRIAL AVERAGE	-3,88	31.861,98(c)	DJI	Indici Dow Jones
LYXOR MSCI BRAZIL UCITS ETF A	-5,571	16,272(c)	BRA	Azioni Italia
Ounce Silver USD	-5,88	22,55(c)	XAGUSD	Oro & Argento Spot
Corn Full0523	-6,35	634,25(c)	ZCXXXX	Futures CBOT
LYXOR MSCI INDIA UCITS ETF - ACC	-7,78	21,100(c)	INDI	Azioni Italia
AMUNDI BB E-W COMMOD EX-AGRIC UCITS ETF	-11,921	21,870(c)	CRB	Azioni Italia
WISDOMTREE WTI CRUDE OIL	-13,928	7,329(c)	CRUD	Azioni Italia
Mini Crude Oil Full0423	-17,366	66,750(c)	QMXXXX	Futures NYMEX E-mini

RENDIMENTI BOND

UNA SETTIMANA FA

SCADENZA BOND	RENDIMENTO LORDO	SCADENZA BOND	RENDIMENTO LORDO
Brasile 1 anno	13,356	Cina 30 anni	3,303
Brasile 10 anni	13,136	Spagna 1 anno	3,263
Brasile 5 anni	12,674	Australia 5 anni	3,246
Nuova Zelanda 1 anno	5,29	Spagna 5 anni	3,24
Stati Uniti 1 anno	4,8708	Francia 30 anni	3,226
Canada 1 anno	4,614	Canada 5 anni	3,218
Nuova Zelanda 5 anni	4,53	Germania 1 anno	3,218
Nuova Zelanda 10 anni	4,457	Canada 10 anni	3,017
Italia 30 anni	4,426	Francia 10 anni	2,974
Italia 10 anni	4,282	Canada 30 anni	2,935
Gran Bretagna 30 anni	4,01	Francia 5 anni	2,922
Gran Bretagna 1 anno	4,0015	Cina 10 anni	2,894
Stati Uniti 5 anni	3,97	Cina 5 anni	2,684
Spagna 30 anni	3,918	Germania 5 anni	2,596
Australia 30 anni	3,869	Germania 10 anni	2,4595
Italia 5 anni	3,811	Germania 30 anni	2,434
Stati Uniti 30 anni	3,712	Cina 1 anno	2,209
Stati Uniti 10 anni	3,704	Svizzera 1 anno	2,03
Gran Bretagna 10 anni	3,65	Giappone 30 anni	1,418
Gran Bretagna 5 anni	3,5055	Svizzera 5 anni	1,414
Italia 1 anno	3,493	Svizzera 10 anni	1,313
Spagna 10 anni	3,491	Svizzera 30 anni	1,237
Australia 10 anni	3,474	Giappone 10 anni	0,412
Australia 1 anno	3,447	Giappone 5 anni	0,196
Francia 1 anno	3,306	Giappone 1 anno	-0,087

RENDIMENTI BOND

Adesso

SCADENZA BOND	RENDIMENTO LORDO	SCADENZA BOND	RENDIMENTO LORDO
Brasile 1 anno	13,175	Italia 1 anno	3,08
Brasile 10 anni	13,104	Francia 30 anni	3
Brasile 5 anni	12,498	Canada 30 anni	2,928
Nuova Zelanda 1 anno	5,16	Canada 5 anni	2,918
Nuova Zelanda 5 anni	4,468	Cina 10 anni	2,878
Nuova Zelanda 10 anni	4,431	Spagna 1 anno	2,842
Stati Uniti 1 anno	4,2843	Spagna 5 anni	2,817
Italia 30 anni	4,198	Canada 10 anni	2,796
Canada 1 anno	4,179	Francia 1 anno	2,744
Italia 10 anni	4,045	Germania 1 anno	2,744
Australia 30 anni	3,886	Francia 10 anni	2,677
Gran Bretagna 30 anni	3,79	Cina 5 anni	2,672
Spagna 30 anni	3,702	Francia 5 anni	2,476
Gran Bretagna 1 anno	3,6625	Cina 1 anno	2,195
Stati Uniti 30 anni	3,627	Germania 30 anni	2,144
Italia 5 anni	3,526	Germania 10 anni	2,107
Stati Uniti 5 anni	3,507	Germania 5 anni	2,081
Stati Uniti 10 anni	3,438	Svizzera 1 anno	1,42
Australia 10 anni	3,379	Giappone 30 anni	1,329
Gran Bretagna 10 anni	3,3055	Svizzera 10 anni	0,919
Cina 30 anni	3,259	Svizzera 5 anni	0,901
Spagna 10 anni	3,234	Svizzera 30 anni	0,831
Australia 1 anno	3,203	Giappone 10 anni	0,293
Gran Bretagna 5 anni	3,187	Giappone 5 anni	0,101
Australia 5 anni	3,095	Giappone 1 anno	-0,144

Buona Domenica

Glossario

<http://www.moneyriskanalysis.com/it/glossario.php>

General Disclaimer

Le informazioni contenute nel presente documento internet sono frutto di una accurata selezione di fonti da noi considerate attendibili. Non se ne garantisce l'accuratezza o la completezza e nulla, in questo documento, e' stato realizzato per fornire questa garanzia.

MoneyRiskAnalysis non si assume alcuna responsabilita' per i danni derivanti dall'uso d'informazioni contenute in questo documento.

Ne' questo documento, ne' il suo contenuto, ne' una sua copia possono essere modificati in qualsiasi modo, trasmessi o distribuiti senza citare la fonte ovvero MoneyRiskAnalysis.

I componenti del team di MoneyRiskAnalysis possono avere in corso acquisti, vendite o possono detenere posizioni di lungo o breve periodo sul mercato e/o avere interessi collegati ai valori mobiliari menzionati. Quanto espresso circa tali valori mobiliari riveste esclusivamente carattere informativo e non ha carattere di offerta, invito ad offrire o di messaggio promozionale finalizzato all'acquisto, alla vendita o alla sottoscrizione dei predetti valori mobiliari.

MoneyRiskAnalysis non si assume alcun tipo di responsabilita' in relazione alle informazioni fornite da altre fonti alle quali ci si possa collegare attraverso il presente documento. Qualsiasi raccomandazione o opinione espressa su tali altre fonti sono di esclusiva responsabilita' dei titolari di tali fonti e non costituiscono nella maniera piu' assoluta raccomandazioni o opinioni di MoneyRiskAnalysis. L'eventuale possibilita' di collegarsi ad altre fonti non rappresenta pertanto una raccomandazione o un'approvazione da parte di MoneyRiskAnalysis a quanto contenuto in tali fonti.

L'analisi dei dati e le informazioni contenute in questo documento sono preparate a solo scopo informativo, e non rappresentano un'offerta o sollecitazione di un'offerta a comprare o vendere quote di Fondi di Investimento o di qualsiasi altro strumento finanziario, o a sottoscrivere Contratti di Gestione di qualunque societa'. Questo documento non fornisce nessuna indicazione o consulenza o necessaria a prendere alcuna decisione di investimento.

La performance del passato non e' indicativa di uguali rendimenti nel futuro.

Copyright Money Risk Analysis © Riproduzione riservata