

dicembre 18



Per contatti scrivere a info@moneyriskanalysis.com
Oppure telefonare al 3456069728

SETTORE CLOUD

Cloud ossia nuvola, è il simbolo con il quale viene raffigurato internet all'interno del quale sono compresi tutta una serie di servizi e applicazioni come software, server, reti e database.

Partiamo da lontano per descrivere che cos'è il cloud e soprattutto quale sono le sue funzioni che da qualche anno stanno letteralmente cambiando il Mondo di internet e le nostre abitudine.

In origine era il **server** (hardware, ovvero roba che si tocca). Un server era un'unione di potenza di calcolo:

- (cpu), memoria volatile per i calcoli (ram) e
- memoria non volatile per salvare i dati tra un'accensione e l'altra (disco).

Su un server andava installato 1 **sistema operativo** (windows - linux) e solitamente 1 **programma**.

Quindi 1 server, 1 sistema operativo, 1 programma (ipotizziamo un sito internet).

*In questa epoca, o il server era in casa, oppure veniva messo in un datacenter con guardie armate, migliore connettività, migliore raffreddamento, miglior sistema antincendio (era l'epoca dell'**housing**).*

*Poi è arrivato l'aumento di potenza (cpu con molti core). Ogni server poteva ospitare 1 sistema operativo ma N programmi (es. N siti). A questo punto i **service provider** (es. Aruba) iniziarono a offrire non solo l'**housing** (ospito il tuo server a casa mia e non è più a casa tua, dove per casa si intende azienda), ma anche a fornire l'**hosting** (ospito il tuo sito su uno dei miei server senza che tu debba comprare hardware).*

Quindi su un server fisico Aruba ci poteva essere un sistema operativo ma N siti (es. il sito dell'Acme SPA, della MRA SPA, della Borsa Italia SPA etc).

Quindi 1 server, 1 sistema operativo, N programmi (ipotizziamo tanti siti internet sulla stessa macchina). Quindi siamo passati da $1 \times 1 \times 1$ a $1 \times 1 \times N$.

*Siamo intorno agli anni 2000. Poi arriva la **virtualizzazione**.*

*La virtualizzazione (**vmware** in particolare) permette su 1 solo server di mettere K sistemi operativi.*

*Quindi su un solo server fisico posso mettere ad esempio due server virtuali (detti **guest**) windows e 2 linux, oppure 4 windows, oppure 4 linux etc etc. Il limite diventano solo le risorse del server (ha abbastanza ram e cpu e disco per reggere il carico di lavoro?). Risolto questo, su un server posso mettere anche 100 server virtuali.*

Quindi 1 server, K sistema operativo, N programmi (ipotizziamo tanti siti internet sulla stessa macchina). Quindi siamo passati da $1 \times 1 \times 1$ a $1 \times K \times N$.

*E' palese come con poco hardware ora si possano fare miracoli rispetto a qualche anno prima. Per avere 100 server qualche anno prima avevo bisogno di 100 server fisici, ora per assurdo avrei potuto averne 1 con un sistema di virtualizzazione (**hypervisor**).*

Se in un capannone prima mettevo 100 server, ora posso metterne 100 fisici x (ipotesi) 10 virtuali per server fisico x (ipotesi) 10 siti per macchina, quindi passiamo da 100 siti (100 server fisici per 1 sito) a $100 \times 10 \times 10 = 10.000$ siti.

*Diventa quindi un business importante e che scala velocemente fornire siti conto terzi. Ma non solo, **la virtualizzazione mi permette anche di ospitare server (virtuali)**.*

Nascono i concetti di IAAS, PAAS e SAAS.

IAAS (infrastructure as a service): *compro da te risorse (ram, cpu, disco, ricordate all'inizio che ne parlavamo?) che ora sono virtuali (compro un pezzo della tua ram fisica, es tu ne hai 200 gb e me ne dai 20, compro un pezzo della tua cpu che ha 8 core, io ne uso 2, compro un pezzo del tuo disco da 50 terabyte, io ne uso 1) e gestisco io il server dal sistema operativo in su, occupandomi dei suoi aggiornamenti, delle applicazioni etc etc. Quindi prendo il server che ho in casa fisico, e lo porto in cloud (server di qualcun altro) virtualizzandolo. Ovvero invece di comprare uno degli N siti di prima, compro addirittura uno dei K server nella formula $1 \times K \times N$.*

PAAS (platform as a service): compro da te il funzionamento di un sistema. Es. quasi tutte le aziende hanno uno o più database e spesso comprare il server per il database, installarlo correttamente, ottimizzarne il funzionamento e le performance è una “rottura”, come tenerlo aggiornato. Allora compro un “database già installato che funziona” senza occuparmi del resto.

Infine, la soluzione più pratica, il **SAAS**. Il software as a service mi permette di comprare funzionalità (es. office 365, google workspaces) senza occuparmi di cosa c'è sotto: a me interessa che la posta e i files funzionino, del come, se ne occupano Google, Microsoft, Salesforce o chi altri.

Se sono un'azienda probabilmente avrò un misto di IAAS e SAAS, se sono un privato avrò principalmente SAAS.

Il tutto in **cloud**, ovvero su delle infrastrutture (capannoni fisici, tanto è vero che ci sono addirittura aziende real estate che investono SOLO su edifici per datacenter) che ospitano migliaia di server che danno la potenza di calcolo necessaria a tenere in piedi sistemi che servono miliardi di utenti (non pensavate vero che youtube lo facessero girare ancora in uno scantinato?).

In questi “capannoni” arrivo alla formula magica finale: da $I \times I \times I$ a H server fisici $\times K$ server virtuali $\times N$ siti = capite che crescita potenziale ha il modello e come diventa redditizio per le aziende che lo offrono?

Questo è il cloud: enormi datacenter pieni di server, con connettività dell'ordine dei terabyte, che fanno girare software con una densità (server fisici \times server virtuali \times applicazioni) nell'ordine delle migliaia di operazioni al secondo, **super sicuri** (sia a livello fisico che cybernetico), **super energivori**, che contengono “i dati del mondo”.

Il tutto con numerosi vantaggi per l'utente finale:

- costa meno
- se ne occupa del tutto l'azienda che mi fornisce il prodotto (Saas)
- se mi servono più risorse le posso avere in 5 minuti (basta pagare) e non in giorni (compra la ram ,guarda se va bene, non c'è a magazzino, acquistala, falla arrivare ... ora con 3 click raddoppio la ram).

Su questo “cloud” è basato il funzionamento ormai di ogni nazione, tanto è vero che ogni cloud (il cloud Google, il cloud Microsoft ...) sono vere e proprie entità sovranazionali con un potere che va oltre quello degli stati.

Per questo si parla tanto di PSN (polo strategico nazionale) in Italia, di Gaia-X (in Europa) e di **sovranità digitale**.

Perchè se, ci pensate:

- se domani mattina “spegniamo il cloud di google”, quante cose non riusciremo più a fare? (ricerche internet, accesso agli smartphone, acquisti online, ...) Insomma, non grave come se va via la corrente (li farebbe anche freddo e non si può cucinare), ma sicuramente a livello di business più grave (senza tutti i dati salvati nel tempo in google e microsoft, che farebbe la vostra azienda o voi? ci avete mai pensato? E se ci fosse una guerra con gli USA dove al posto del blocco del gas ci fosse il blocco dei dati da questi cloud provider detti gli Hyperscaler?)

Questo è il cloud, anche volendo non possiamo farne a meno ormai.

Il cloud non è più un optional ma un'esigenza, in quanto i software, le applicazioni e i database richiedono una memoria sempre più consistente e soprattutto una maggior tutela in quanto ormai sono diventati essenziali nella nostra vita, sia professionale che privata. Nel Regno Unito una statistica ci dice che il servizio cloud è utilizzato da oltre l'85% delle aziende, mentre nei privati anche se questa percentuale è decisamente più bassa, con il tempo sarà destinata a risalire.

Le principali aziende che offrono il servizio di cloud sono quelle più conosciute, come Apple, Microsoft, Google e Amazon. Tale settore oggi presenta i ritmi di crescita più elevati anno su anno, sfiorando circa il 35%. Tuttavia, all'interno di questi colossi l'incidenza sul fatturato globale è ancora minoritaria, superando a mala pena il 10%.

Come investire sul settore cloud?

Come abbiamo visto il settore in oggetto, oltre ad avere ritmi di crescita impressionanti e prospettive positive nel lungo termine, rappresenta ormai un elemento essenziale nella vita di tutti i giorni al pari delle fonti energetiche. Da questo ne deriva la sua importanza a livello strategico. Infatti come abbiamo visto in precedenza gli Usa sono il paese che tengono le redini di questo settore, nel 90% dei casi e ciò rende l'idea di quale arma detentrici abbiamo.

Il cloud quindi non è solo un macrotrend ma anche una meta alla quale molti paesi mirano al fine di rafforzare la propria posizione in ambito geopolitico. Quando sentiamo parlare di guerra tecnologica tra Usa e Cina potremmo dire che il cloud è uno degli oggetti più discussi e maggiormente attenzionati.

A livello di fondi il settore del cloud non è così imponente da avere una categoria specializzata, ma rientra all'interno di un contesto di diversificazione più ampia. Ci sono tuttavia etf specifici di cui i più importanti. in base alle masse gestite sono i seguenti:

| ETF CLOUDING | Codice | ISIN | Ultimo | Mercato | MASSE |
|---|--------|--------------|-----------|---------------|---------|
| FIRST TRUST CLOUD COMPUTING UCITS ETF | FSKY | IE00BFD2H405 | 23,395(c) | Azioni Italia | 288 MLN |
| WISDOMTREE CLOUD COMPUT UCITS ETF USD A | WCLD | IE00BJGWQN72 | 23,625(c) | Azioni Italia | 260 MLN |



Dal grafico di confronto, l'andamento dei due etf diverge in termini di volatilità, che è maggiore nel WCLD, il quale tende ad amplificare maggiormente le tendenze a causa di una maggior concentrazione di titoli a bassa capitalizzazione.

Di seguito andiamo ad analizzare più dettagliatamente le società che appartengono al settore cloud.

Le principali società che operano nel CLOUD

| TITOLI SETTORE CLOUD | Codice | Ultimo | MKT CAP IN BLN | RATING fondamentale | RATING tecnico | Mercato | Settore |
|---------------------------|--------|-----------|----------------|---------------------|----------------|---------------|--------------------|
| ALPHABET INC. CLASS C | GOOG | 90,86(c) | 1170 | 95 | 0,98 | Azioni NASDAQ | Technology |
| AMAZON.COM INC. | AMZN | 87,86(c) | 896 | 88 | 0,94 | Azioni NASDAQ | Consumer Discret. |
| ARISTA NETWORKS INC. | ANET | 123,66(c) | 34 | 96 | 1,04 | Azioni NYSE | Technology |
| INTL. BUSINESS MACHINES | IBM | 140,16(c) | 126 | 67 | 1,04 | Azioni NYSE | Technology |
| LUMEN TECHNOLOGIES INC. | LUMN | 5,41(c) | 5,6 | 64 | 0,87 | Azioni NYSE | Telecommunications |
| MICROSOFT CORP. | MSFT | 244,69(c) | 1820 | 97 | 1,01 | Azioni NASDAQ | Technology |
| ORACLE CORP. | ORCL | 79,58(c) | 214 | 85 | 1,04 | Azioni NYSE | Technology |
| PURE STORAGE INC. CLASS A | PSTG | 28,62(c) | 8,6 | 73 | 1 | Azioni NYSE | Technology |
| SALESFORCE | CRM | 128,27(c) | 127,31 | 86 | 0,94 | Azioni NYSE | Technology |
| WORKIVA INC. CLASS A | WK | 83,34(c) | 4,38 | 78 | 1,04 | Azioni NYSE | Technology |

Screening principali ratios

| ▲ Ticker | Market Cap | P/E | Fwd P/E | PEG | P/S | P/B | P/C | P/FCF | EPS this Y | EPS next Y | EPS past 5Y | EPS next 5Y | Sales past 5Y | Price |
|----------|------------|--------|---------|-------|------|-------|-------|--------|------------|------------|-------------|-------------|---------------|--------|
| AMZN | 908.99B | 81.05 | 52.02 | 3.12 | 1.81 | 6.51 | 15.50 | - | 54.90% | 83.59% | 67.60% | 26.00% | 28.10% | 87.86 |
| ANET | 37.85B | 33.69 | 22.80 | 1.34 | 9.63 | 8.60 | 12.70 | 59.70 | 31.90% | 23.78% | 33.30% | 25.21% | 21.20% | 123.66 |
| CRM | 127.31B | 463.07 | 22.71 | 30.03 | 4.20 | 2.15 | 10.68 | 22.91 | -66.30% | 14.56% | 26.30% | 15.42% | 25.70% | 128.27 |
| GOOG | 1174.39B | 18.73 | 17.24 | 2.09 | 4.16 | 4.65 | - | - | -15.90% | 11.70% | 28.48% | 8.95% | - | 90.86 |
| IBM | 127.35B | 86.52 | 14.49 | 9.39 | 2.10 | 6.31 | 13.31 | 75.00 | 13.40% | 6.10% | -16.20% | 9.22% | -6.40% | 140.16 |
| LUMN | 5.51B | 2.71 | 7.31 | - | 0.30 | 0.44 | 21.85 | 3.83 | 266.90% | -44.32% | 10.50% | - | 2.40% | 5.41 |
| MSFT | 1838.75B | 26.37 | 21.88 | 2.03 | 9.05 | 10.51 | 17.14 | 41.06 | 19.80% | 17.09% | 24.30% | 13.01% | 15.50% | 244.69 |
| ORCL | 215.13B | 37.81 | 14.04 | 3.50 | 4.87 | - | 19.17 | 110.66 | -47.00% | 14.48% | 1.50% | 10.80% | 2.30% | 79.58 |
| PSTG | 8.56B | 636.00 | 21.96 | 19.66 | 3.23 | 11.18 | 6.28 | - | 52.40% | 2.36% | 15.10% | 32.36% | 24.20% | 28.62 |
| WK | 4.49B | - | - | - | 8.73 | - | 10.38 | 241.64 | 26.10% | 100.00% | 7.40% | - | 19.90% | 83.34 |

Screening redditività e patrimonialità

| ▲ Ticker | Market Cap | Dividend | ROA | ROE | ROI | Curr R | Quick R | LTDebt/Eq | Debt/Eq | Gross M | Oper M | Profit M | Earnings | Price |
|----------|------------|----------|---------|----------|--------|--------|---------|-----------|---------|---------|---------|----------|----------|--------|
| AMZN | 908.99B | - | 2.70% | 8.40% | 9.50% | 0.90 | 0.70 | 0.56 | 0.59 | 43.00% | 2.60% | 2.30% | Oct 27/a | 87.86 |
| ANET | 37.85B | - | 19.60% | 28.20% | 21.00% | 4.00 | 3.00 | 0.00 | 0.00 | 61.80% | 33.70% | 29.60% | Oct 31/a | 123.66 |
| CRM | 127.31B | - | 0.30% | 0.50% | 0.60% | 1.10 | 1.10 | 0.16 | 0.18 | 72.70% | 1.20% | 0.90% | Nov 30/a | 128.27 |
| GOOG | 1174.39B | - | - | - | - | - | - | - | - | - | - | - | Oct 25/a | 90.86 |
| IBM | 127.35B | 4.71% | 1.00% | 6.50% | 6.50% | 1.00 | 0.90 | 2.24 | 2.53 | 53.80% | 1.20% | 2.10% | Oct 19/a | 140.16 |
| LUMN | 5.51B | 18.48% | 3.60% | 16.60% | 8.90% | 1.10 | 1.10 | 1.73 | 2.01 | 56.10% | 24.60% | 11.00% | Nov 02/a | 5.41 |
| MSFT | 1838.75B | 1.11% | 19.80% | 42.10% | 31.30% | 1.80 | 1.80 | 0.34 | 0.36 | 68.30% | 41.60% | 34.40% | Oct 25/a | 244.69 |
| ORCL | 215.13B | 1.61% | 5.10% | -75.20% | 14.40% | 0.60 | - | - | - | 77.80% | 22.90% | 13.20% | Dec 12/a | 79.58 |
| PSTG | 8.56B | - | - | - | -7.30% | 1.30 | 1.30 | 0.01 | 0.76 | 68.30% | - | - | Nov 30/a | 28.62 |
| WK | 4.49B | - | -11.80% | -363.50% | -7.20% | 1.50 | 1.50 | - | - | 75.80% | -16.90% | -17.70% | Nov 02/a | 83.34 |

ARISTA NETWORKS INC (ANET – NYSE)



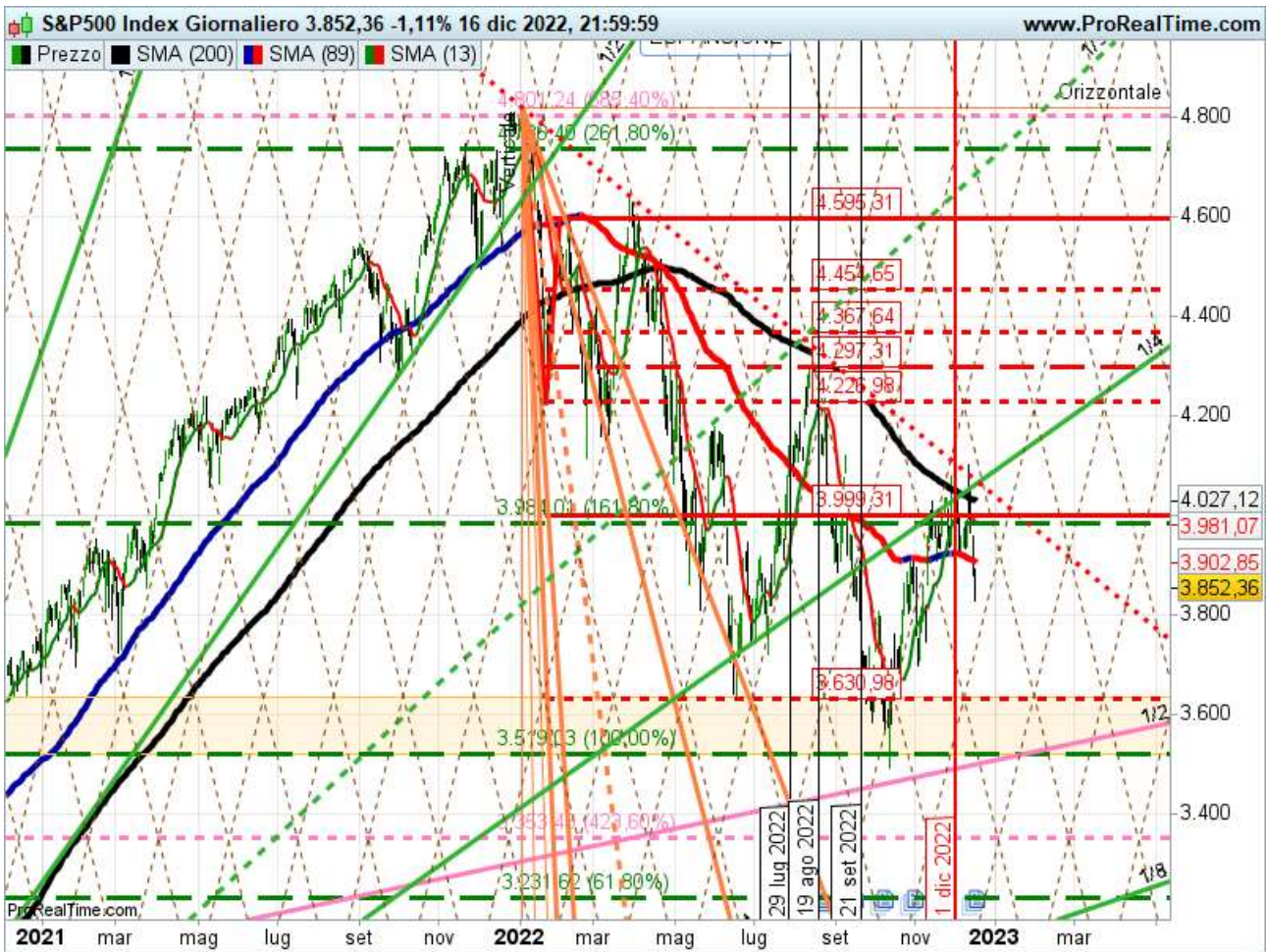
La società offre servizi di rete, progetta e vende switch di rete multistrato fra i più veloci al mondo e cloud computing. Da un punto di vista pratico offre prodotti di qualità necessari alle grandi aziende che operano nel campo di internet e software. I dati di bilancio sembrano fra i più promettenti. Da un punto di vista grafico le quotazioni presentano una tendenza rialzista anche se da tempo congestionata al di sotto della forte resistenza di 140 dollari. Il supporto di lungo periodo lo troviamo a 100 dollari. Capitalizza circa 37 mld di dollari mostrando numerosi punti di forza in termini di redditività, finanze e crescita.

MICROSOFT CORP (MSFT – NYSE)



Ovviamente la società non ha bisogno di presentazioni. Il settore cloud all'interno del proprio fatturato sta crescendo decisamente rappresentando circa il 30 percento del fatturato. A differenza dell'altro titolo ci troviamo ancora in presenza di una tendenza ribassista di lungo dove la resistenza principale è situata a 290. Il supporto lo troviamo a 225.

ANALISI SP500



Il set-up del primo dicembre si è rivelato molto utile per individuare il probabile top del rally iniziato a metà ottobre.

In questi giorni, dopo aver fallito la rottura della resistenza di 4100, l'indice è ricaduto al di sotto delle principali medie confermando per il momento il trend primario ribassista.

I punti di correzione più importanti sono al momento situati a 3790 e 3720. Sotto quest'ultimo livello potremmo vedere un nuovo test sull'importante supporto di lungo posto tra 3630 e 3500. A nostro parere vi sono buone possibilità di reazione ben prima di 3720 in quanto la fase di accumulazione potrebbe essere già iniziata. Segnali molto positivi arriverebbero sopra 4050.



In termini di forza comparativa l'indice SP500 rimane debole rispetto al Dax.

Gli asset con trend più definito

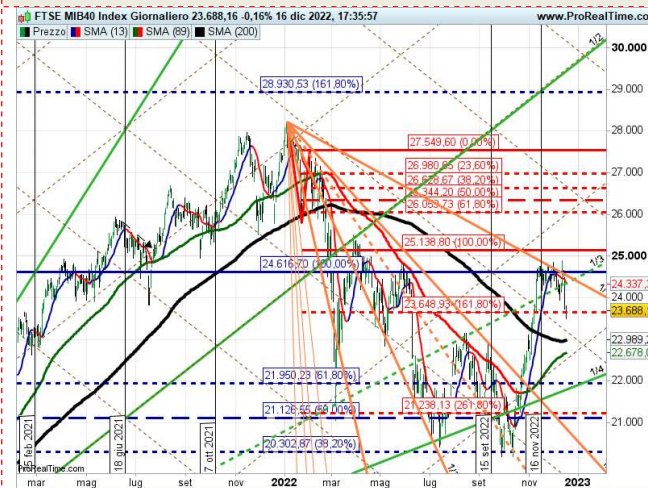
T-BOND USA 10Y



Supporto **112** Resistenza **117.5**
SET-UP **19 DICEMBRE 2022**

Ci avviciniamo al set-up. La media a 200 gg non è stata perforata al rialzo, mentre gli indicatori diminuiscono il grado di forza. Probabile ripresa del trend primario ribassista. Segnali di pericolo sotto 112.

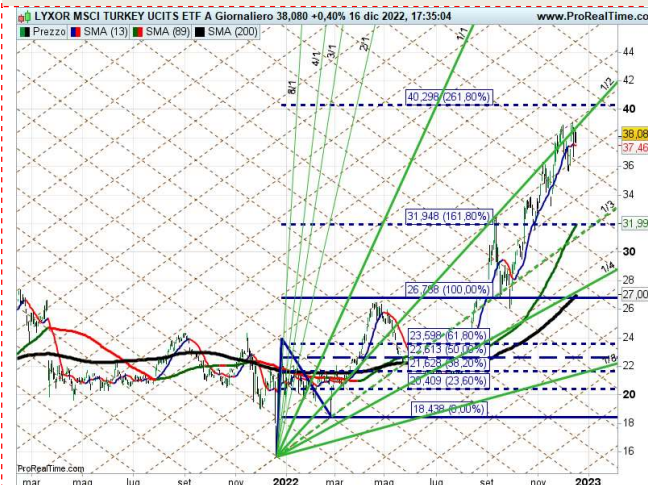
FTSEMIB



Supporto **23600** Resistenza **25150**
SET-UP **28 DICEMBRE 2022**

L'indice si è riportato a ridosso del supporto di 23600. Il quadro degli indicatori mostra una lieve indebolimento. La forza comparativa rimane positiva nei confronti di SP500 e allineata con il Dax. Sotto quota 23600 attendiamo test in area 22600. Quota 25150 si conferma la madre di tutte le resistenze.

ETF TURCHIA



Supporto **32** Resistenza **40.20**
SET-UP **18 GENNAIO 2023**

Attualmente è il mercato più forte, anche se le quotazioni sono ormai arrivate in prossimità dell'obiettivo dei 40 euro. Il supporto intermedio è situato a 36,50 sotto il quale attendiamo area 32.

Schema Tendenza/Indicatore MRA

| ASSET | grado di tendenza | MRA | Ultimo | Codice |
|--|-------------------|--------|---------------|------------|
| LYXOR MSCI TURKEY UCITS ETF A | 29,432 | 1,103 | 38,080(c) | TUR |
| Spot USD/JPY | 27,88 | 0,97 | 136,67(c) | USDJPY |
| ISHARES MSCI KOREA UCITS ETF USD DIST | 26,588 | 0,982 | 37,120(c) | IKOR |
| Spot GBP/USD | 26,1101 | 1,0263 | 1,2145(c) | GBPUSD |
| LYXOR EMTS HI R MW GOV DR UCITS ETF ACC | 25,12 | 1,02 | 124,03(c) | EMAAA |
| Spot EUR/USD | 23,321 | 1,0258 | 1,0586(c) | EURUSD |
| Long-Term Euro BTP Full0323 | 22,47 | 1,02 | 112,36(c) | BTPXXXX |
| ISHARES HIGH YLD CORP UCITS ETF DIST | 21,96 | 1,02 | 88,94(c) | IHYG |
| XTRACKERS II GL INFL-LINKED UCITS ETF 5 | 21,248 | 0,989 | 22,334(c) | XGIU |
| 10Y TNote Full0323 | 20,916 | 1,024 | 114,812000(c) | ZNXXXX |
| Bitcoin - BTC/USD | 19,58 | 0,98 | 16.766,69 | BTCUSD |
| NASDAQ Composite Index | 19,58 | 1 | 10.705,42(c) | COMP |
| NASDAQ100 Index | 19,29 | 1 | 11.243,72(c) | NDX |
| FTSE MIB40 Index | 19,26 | 1,02 | 23.688,16(c) | FTSEMIB |
| Spot USD/CAD | 19,0835 | 1,0142 | 1,3700(c) | USDCAD |
| Euro Bund Full0323 8:00-22:00 | 18,82 | 1,01 | 137,43(c) | BUNDXXXX_8 |
| LYXOR FTSE MIB UCITS ETF - ACC | 17,585 | 1,024 | 10,252(c) | MIBA |
| BEL20 Index | 17,18 | 1,01 | 3.658,15(c) | BEL20 |
| ISHARES MSCI EM UCITS ETF DIST | 17,084 | 1,002 | 34,790(c) | IEEM |
| XTRACKERS MSCI INDONESIA SWAP UCITS ETF | 16,914 | 0,971 | 14,606(c) | XMIN |
| DAX40 Perf Index | 16,49 | 1,02 | 13.893,07(c) | DAX |
| SMI20 Index | 16,06 | 1,01 | 10.770(c) | SMI |
| ESTOXX50 PRICE EUR INDEX | 15,78 | 1,03 | 3.804,02(c) | SX5E |
| Ethereum - ETH/USD | 15,47 | 0,98 | 1.184,71 | ETHUSD |
| S&P500 Index | 15,07 | 1,01 | 3.852,36(c) | SP500 |
| ISHARES CHINA LARGE CAP UCITS ETF DIST | 15,03 | 1,01 | 75,92(c) | FXC |
| Spot AUD/USD | 14,7615 | 1,0115 | 0,6685(c) | AUDUSD |
| Ounce Silver USD | 14,63 | 1,04 | 23,22(c) | XAGUSD |
| ISHARES MSCI WORLD UCITS ETF USD DIST | 14,114 | 0,996 | 52,08(c) | IWRD |
| Ounce Gold USD | 13,98 | 1,02 | 1.793,12(c) | XAUUSD |
| CAC40 Index | 13,84 | 1,03 | 6.452,63(c) | PXI |
| DOW JONES INDUSTRIAL AVERAGE | 13,67 | 1,02 | 32.920,46(c) | DJI |
| IBEX35 Index | 13,54 | 1,02 | 8.112,50(c) | IBX35 |
| LYXR CORECOMMODO CRB EX-ENER TR UCITS ET | 13,473 | 0,975 | 24,610(c) | CRBN |
| ISHARES MSCI WORLD EUR HDG UCITS ETF AC | 12,96 | 1,01 | 64,14(c) | IWDE |
| LYXOR COMMODITIES REFINITIV UCITS ETF | 12,514 | 0,948 | 24,525(c) | CRB |
| AEX25 Index | 12,18 | 1,03 | 700,00(c) | AEX |
| XTRACKERS MSCI MEXICO UCITS ETF | 11,9925 | 0,9742 | 4,9095(c) | XMEX |
| ISHARES RUSSELL 2000 ETF | 11,81 | 1 | 174,37(c) | IWM |
| Corn Full0323 | 11,35 | 0,97 | 653,00(c) | ZCXXXX |
| LYXOR FTSE 100 UCITS ETF - ACC | 11,221 | 1,027 | 13,530(c) | FTS100 |
| WISDOMTREE WTI CRUDE OIL | 10,865 | 0,923 | 8,029(c) | CRUD |
| LYXOR MSCI BRAZIL UCITS ETF A | 10,518 | 0,963 | 16,506(c) | BRA |
| Spot USD/MXN | 10,125 | 1,0026 | 19,7787(c) | USDMXN |
| Soybean Full0123 | 9,75 | 1,01 | 1.480,00(c) | ZSXXXX |
| LYXOR AUSTRAL S&P/ASX 200 UCITS ETF DIS | 9,324 | 0,999 | 45,675(c) | AUST |
| PSI20 Index | 9,15 | 1 | 5.689,36(c) | PSI20 |
| Mini Crude Oil Full0123 | 9,059 | 0,911 | 74,300(c) | QMXXXX |
| LYXOR MSCI INDIA UCITS ETF - ACC | 7,532 | 0,963 | 23,425(c) | INDI |
| WISDOMTREE GOLD | 7,241 | 0,994 | 17,884(c) | BULL |
| Nikkei 225 | 6,78 | 1,01 | 27.527,10(c) | NK225 |

Legenda:

- Il grado di tendenza ponderata misura la definizione di un trend: un livello superiore a 16 indica una tendenza definita, mentre al di sotto di tale soglia siamo in presenza di una congestione di lungo periodo.
- Come viene ricavato? E' un mix di indicatori di tendenza dal quale ricaviamo un coefficiente ponderato.
- Come utilizzarlo ai fini operativi? Leggere le due caselle di un singolo asset.
- VERDE + VERDE = STRONG BULLISH
- VERDE + ROSSO = STRONG BEARISH
- VERDE + GIALLO = CONSOLIDAMENTO
- ROSSO + VERDE = RIALZO DEBOLE
- ROSSO + ROSSO = RIBASSO DEBOLE
- ROSSO + GIALLO = LETARGO

Correlazione a 200 gg al 1/10/2022

| ASSET | BTCUSD | CHINA | DAX | EURUSD | MIB40 | GOLD | ND100 | NK225 | OIL | SILVER | SP500 | TB10Y |
|----------------|---------------|--------------|------------|---------------|--------------|-------------|--------------|--------------|------------|---------------|--------------|--------------|
| BTCUSD | | 0,65 | 0,813 | 0,89 | 0,82 | 0,68 | 0,86 | 0,17 | -0,04 | 0,85 | 0,88 | 0,67 |
| CHINA | 0,65 | | 0,57 | 0,58 | 0,54 | -0,07 | 0,51 | 0,33 | -0,13 | 0,2 | 0,47 | 0,73 |
| DAX | 0,813 | 0,57 | | 0,85 | 0,97 | 0,37 | 0,86 | 0,42 | -0,24 | 0,59 | 0,87 | 0,83 |
| EURUSD | 0,89 | 0,58 | 0,85 | | 0,89 | 0,62 | 0,8 | 0,09 | -0,03 | 0,8 | 0,82 | 0,88 |
| MIB40 | 0,82 | 0,54 | 0,97 | 0,89 | | 0,37 | 0,85 | 0,36 | -0,28 | 0,61 | 0,86 | 0,82 |
| GOLD | 0,68 | -0,07 | 0,37 | 0,62 | 0,37 | | 0,43 | -0,31 | 0,49 | 0,91 | 0,47 | 0,48 |
| ND100 | 0,86 | 0,51 | 0,86 | 0,8 | 0,85 | 0,43 | | 0,5 | -0,38 | 0,61 | 0,96 | 0,86 |
| NK225 | 0,17 | 0,33 | 0,42 | 0,09 | 0,36 | -0,31 | 0,5 | | -0,47 | -0,21 | 0,44 | 0,23 |
| OIL | -0,04 | -0,13 | -0,24 | -0,03 | -0,28 | 0,49 | -0,38 | -0,47 | | 0,23 | -0,35 | -0,23 |
| SILVER | 0,85 | 0,2 | 0,59 | 0,8 | 0,61 | 0,91 | 0,61 | -0,21 | 0,23 | | 0,65 | 0,65 |
| SP500 | 0,88 | 0,47 | 0,87 | 0,82 | 0,86 | 0,47 | 0,96 | 0,44 | -0,35 | 0,65 | | 0,83 |
| TBOND10 | 0,67 | 0,73 | 0,83 | 0,88 | 0,82 | 0,48 | 0,86 | 0,23 | -0,23 | 0,65 | 0,83 | |

Definizione di correlazione: in statistica, una correlazione è una relazione tra due variabili tale che a ciascun valore della prima corrisponda un valore della seconda, seguendo una certa regolarità.

Misurazione della correlazione: si muove all'interno di una scala da +1 a -1 dove il punto zero descrive la totale asimmetria tra due variabili.

Questa tabella verrà aggiornata trimestralmente, in quanto le sue variazioni non presentano particolare volatilità, dando tuttavia indicazioni attendibili su un periodo di circa sei mesi.

Essa inoltre viene riportata settimanalmente in quanto rappresenta un piano di lavoro indispensabile per fare scelte accurate e leggere al meglio le dinamiche di mercato.

La tabella viene letta per orizzontale e verticale al fine di vedere la correlazione tra due asset. La casella nera coincide con lo stesso asset.

BREVE COMMENTO ALLA CORRELAZIONE: Nel commento relativo al trimestre precedente veniva evidenziata la **decorrelazione di petrolio e Dollaro Usa rispetto ai principali asset**. In pratica il Dollaro è stato l'unico asset in grado di proteggere dalle situazioni di risk-off.

Durante questi tre mesi **i principali mercati azionari hanno aumentato decisamente la correlazione con il T-Bond a 10Y**. Questo conferma come il catalizzatore principale sia l'andamento dei tassi di interesse a loro volta legati alla dinamica dell'inflazione.

Dollaro e petrolio hanno aumentato la correlazione inversa con i mercati azionari. In particolare il primo che ad oggi continua a rimanere un asset di protezione.

Scende leggermente, anche se rimane molto alta la correlazione tra Bitcoin e indici azionari. In pratica **le crypto non rappresentano assolutamente un'area di rifugio**. L'oro invece diminuisce decisamente la correlazione contro gli indici azionari, rimanendo molto sensibile in negativo ai rialzi del Dollaro, ma ad oggi non può essere considerato un asset utile a proteggere.

Il mercato azionario meno correlato agli altri indici è il Nikkei, grazie ad una banca centrale che continua a mantenere una politica fortemente accomodante.

Vista la correlazione ancora elevata il mercato obbligazionario appare al momento più sicuro rispetto al mercato azionario, grazie a rendimenti certi molto interessanti.

asset in base ad indicatore MRA**BOOST LONG****LONG****NEUTRAL****SHORT****BOOST SHORT**

| ASSET | MRA INDEX | Ultimo | Codice | Mercato |
|---|-----------|---------------|------------|----------------------|
| LYXOR MSCI TURKEY UCITS ETF A | 1,103 | 38,080(c) | TUR | Azioni Italia |
| Ounce Silver USD | 1,04 | 23,22(c) | XAGUSD | Oro & Argento Spot |
| ESTOXX50 PRICE EUR INDEX | 1,03 | 3.804,02(c) | SX5E | Indici STOXX |
| AEX25 Index | 1,03 | 700,00(c) | AEX | Indici Euronext |
| CAC40 Index | 1,03 | 6.452,63(c) | PXI | Indici Euronext |
| LYXOR FTSE 100 UCITS ETF - ACC | 1,027 | 13,530(c) | FTS100 | Azioni Italia |
| Spot GBP/USD | 1,0263 | 1,2145(c) | GBPUSD | Forex 47 incroci |
| Spot EUR/USD | 1,0258 | 1,0586(c) | EURUSD | Forex 47 incroci |
| LYXOR FTSE MIB UCITS ETF - ACC | 1,024 | 10,252(c) | MIBA | Azioni Italia |
| 10Y TNote Full0323 | 1,024 | 114,812000(c) | ZNXXXX | Futures CBOT |
| DAX40 Perf Index | 1,02 | 13.893,07(c) | DAX | Indici Germania |
| LYXOR EMTS HI R MW GOV DR UCITS ETF ACC | 1,02 | 124,03(c) | EMAAA | Azioni Italia |
| DOW JONES INDUSTRIAL AVERAGE | 1,02 | 32.920,46(c) | DJI | Indici Dow Jones |
| ISHARES HIGH YLD CORP UCITS ETF DIST | 1,02 | 88,94(c) | IHYG | Azioni Italia |
| Ounce Gold USD | 1,02 | 1.793,12(c) | XAUUSD | Oro & Argento Spot |
| FTSE MIB40 Index | 1,02 | 23.688,16(c) | FTSEMIB | Indici Italia |
| IBEX35 Index | 1,02 | 8.112,50(c) | IBX35 | Indice IBEX35 |
| Long-Term Euro BTP Full0323 | 1,02 | 112,36(c) | BTPXXXX | Futures EUREX |
| Spot USD/CAD | 1,0142 | 1,3700(c) | USDCAD | Forex 47 incroci |
| Spot AUD/USD | 1,0115 | 0,6685(c) | AUDUSD | Forex 47 incroci |
| BEL20 Index | 1,01 | 3.658,15(c) | BEL20 | Indici Euronext |
| S&P500 Index | 1,01 | 3.852,36(c) | SP500 | Indici S&P Base |
| Euro Bund Full0323 8:00-22:00 | 1,01 | 137,43(c) | BUNDXXXX_8 | Futures EUREX |
| Nikkei 225 | 1,01 | 27.527,10(c) | NK225 | Indici Giapponesi |
| ISHARES MSCI WORLD EUR HDG UCITS ETF AC | 1,01 | 64,14(c) | IWDE | Azioni Italia |
| ISHARES CHINA LARGE CAP UCITS ETF DIST | 1,01 | 75,92(c) | FXC | Azioni Italia |
| Soybean Full0123 | 1,01 | 1.480,00(c) | ZSXXXX | Futures CBOT |
| SMI20 Index | 1,01 | 10.770(c) | SMI | Indici Svizzera |
| Spot USD/MXN | 1,0026 | 19,7787(c) | USDMXN | Forex 47 incroci |
| ISHARES MSCI EM UCITS ETF DIST | 1,002 | 34,790(c) | IEEM | Azioni Italia |
| NASDAQ100 Index | 1 | 11.243,72(c) | NDX | Indici NASDAQ US |
| NASDAQ Composite Index | 1 | 10.705,42(c) | COMP | Indici NASDAQ US |
| ISHARES RUSSELL 2000 ETF | 1 | 174,37(c) | IWM | Azioni NYSE AMERICAN |
| PSI20 Index | 1 | 5.689,36(c) | PSI20 | Indici Euronext |
| LYXOR AUSTRAL S&P/ASX 200 UCITS ETF DIS | 0,999 | 45,675(c) | AUST | Azioni Italia |
| ISHARES MSCI WORLD UCITS ETF USD DIST | 0,996 | 52,08(c) | IWRD | Azioni Italia |
| WISDOMTREE GOLD | 0,994 | 17,884(c) | BULL | Azioni Italia |
| XTRACKERS II GL INFL-LINKED UCITS ETF 5 | 0,989 | 22,334(c) | XGIU | Azioni Italia |
| ISHARES MSCI KOREA UCITS ETF USD DIST | 0,982 | 37,120(c) | IKOR | Azioni Italia |
| Bitcoin - BTC/USD | 0,98 | 16.774,64 | BTCUSD | Criptoalute |
| Ethereum - ETH/USD | 0,98 | 1.185,44 | ETHUSD | Criptoalute |
| LYXR CORECOMMOD CRB EX-ENER TR UCITS ET | 0,975 | 24,610(c) | CRBN | Azioni Italia |
| XTRACKERS MSCI MEXICO UCITS ETF | 0,9742 | 4,9095(c) | XMEX | Azioni Italia |
| XTRACKERS MSCI INDONESIA SWAP UCITS ETF | 0,971 | 14,606(c) | XMIN | Azioni Italia |
| Spot USD/JPY | 0,97 | 136,67(c) | USDJPY | Forex 47 incroci |
| Corn Full0323 | 0,97 | 653,00(c) | ZCXXXX | Futures CBOT |
| LYXOR MSCI BRAZIL UCITS ETF A | 0,963 | 16,506(c) | BRA | Azioni Italia |
| LYXOR MSCI INDIA UCITS ETF - ACC | 0,963 | 23,425(c) | INDI | Azioni Italia |
| LYXOR COMMODITIES REFINITIV UCITS ETF | 0,948 | 24,525(c) | CRB | Azioni Italia |
| WISDOMTREE WTI CRUDE OIL | 0,923 | 8,029(c) | CRUD | Azioni Italia |
| Mini Crude Oil Full0123 | 0,911 | 74,300(c) | QMXXXX | Futures NYMEX E-mini |

I primi 30 titoli Europa per indicatore MRA

| EUROPA | MRA INDEX | Ultimo | Codice | Mercato |
|---------------------------|-----------|------------|--------|--------------------|
| MUENCH.RUECKVERS.VNA O.N. | 1,1 | 296,6(c) | MUV2 | Azioni Germania |
| HERMES INTL | 1,1 | 1.486,5(c) | RMS | Euronext Parigi |
| DIETEREN GROUP | 1,1 | 174,9(c) | DIE | Euronext Bruxelles |
| LVMH | 1,1 | 693,8(c) | MC | Euronext Parigi |
| FINCOBANK | 1,079 | 15,120(c) | FBK | Azioni Italia |
| PROSUS | 1,07 | 63,80(c) | PRX | Euronext Amsterdam |
| INFINEON TECH.AG NA O.N. | 1,063 | 29,660(c) | IFX | Azioni Germania |
| RENAULT | 1,062 | 32,695(c) | RNO | Euronext Parigi |
| SIEMENS AGNA O.N. | 1,06 | 127,08(c) | SIE | Azioni Germania |
| CNH INDUSTRIAL | 1,06 | 14,945(c) | CNHI | Azioni Italia |
| MTU AERO ENGINES NA O.N. | 1,06 | 202,6(c) | MTX | Azioni Germania |
| BE SEMICONDUCTOR | 1,06 | 58,24(c) | BESI | Euronext Amsterdam |
| ESSILORLUXOTTICA | 1,06 | 170,95(c) | EL | Euronext Parigi |
| UMG | 1,054 | 22,250(c) | UMG | Euronext Amsterdam |
| JUST EAT TAKEAWAY | 1,054 | 19,816(c) | TKWY | Euronext Amsterdam |
| PRYSMIAN | 1,05 | 34,99(c) | PRY | Azioni Italia |
| RANDSTAD NV | 1,05 | 55,92(c) | RAND | Euronext Amsterdam |
| ASML HOLDING | 1,05 | 540,5(c) | ASML | Euronext Amsterdam |
| AB INBEV | 1,05 | 55,99(c) | ABI | Euronext Bruxelles |
| ZALANDO SE | 1,05 | 31,85(c) | ZAL | Azioni Germania |
| B. SABADELL | 1,0452 | 0,8814(c) | SAB | Azioni Spagna |
| AZIMUT | 1,045 | 20,48(c) | AZM | Azioni Italia |
| ING GROEP N.V. | 1,044 | 11,268(c) | INGA | Euronext Amsterdam |
| BBVA | 1,0435 | 5,398(c) | BBVA | Azioni Spagna |
| IBERDROLA | 1,042 | 10,715(c) | IBE | Azioni Spagna |
| BEIERSDORF AG O.N. | 1,04 | 106,65(c) | BEI | Azioni Germania |
| SAFRAN | 1,04 | 115,82(c) | SAF | Euronext Parigi |
| ENGIE | 1,04 | 13,892(c) | ENGI | Euronext Parigi |
| AXA | 1,04 | 26,030(c) | CS | Euronext Parigi |
| PUBLICIS GROUPE SA | 1,04 | 59,44(c) | PUB | Euronext Parigi |

I primi titoli Cina per indicatore MRA

| CINA | MRA INDEX | Ultimo | Codice | Mercato |
|---|-----------|-----------|--------|------------------|
| TENCENT MUSIC ENTERTAINMENT GROUP ADS | 1,18 | 7,89(c) | TME | Azioni NYSE |
| PINDUODUO INC. ADS | 1,15 | 87,03(c) | PDD | Azioni NASDAQ |
| PING AN INSURANCE (GROUP) CO. PIAIF | 1,05 | 6,54(c) | PIAIF | NASDAQ OTC |
| CHINA VANKE CO.LTD H YC 1 | 1,03 | 1,98(c) | 18V | Azioni Frankfurt |
| ALIBABA GROUP HOLDING | 1,02 | 86,79(c) | BABA | Azioni NYSE |
| CHINA ST.CONSTR.INTL CON. | 1,012 | 1,00(c) | C4S1 | Azioni Frankfurt |
| BAIDU INC. ADS | 1,01 | 112,59(c) | BIDU | Azioni NASDAQ |
| BANK OF CHINA LTD. BACHY | 1,01 | 8,83(c) | BACHY | NASDAQ OTC |
| INDUSTRIAL AND COMMERCIAL BANK OF CHINA | 1,01 | 9,82(c) | IDCBY | NASDAQ OTC |
| WEIBO CORP. | 0,99 | 17,59(c) | WB | Azioni NASDAQ |
| NETEASE INC. ADS | 0,98 | 71,30(c) | NTES | Azioni NASDAQ |
| SOHU.COM LTD. | 0,98 | 13,72(c) | SOHU | Azioni NASDAQ |
| LI AUTO INC. ADS | 0,96 | 20,45(c) | LI | Azioni NASDAQ |
| NIO INC. ADS | 0,94 | 11,60(c) | NIO | Azioni NYSE |
| XPENG INC. ADS | 0,9 | 10,30(c) | XPEV | Azioni NYSE |

I primi 30 titoli Usa per indicatore MRA

| USA | MRA INDEX | Ultimo | Codice | Mercato |
|---|-----------|-----------|--------|---------------|
| PINDUODUO INC. ADS | 1,15 | 87,03(c) | PDD | Azioni NASDAQ |
| FIRST SOLAR INC. | 1,14 | 155,08(c) | FSLR | Azioni NASDAQ |
| ROSS STORES INC. | 1,11 | 113,95(c) | ROST | Azioni NASDAQ |
| ETSY INC. | 1,11 | 126,32(c) | ETSY | Azioni NASDAQ |
| NETFLIX INC. | 1,1 | 290,71(c) | NFLX | Azioni NASDAQ |
| STEEL DYNAMICS INC. | 1,09 | 101,02(c) | STLD | Azioni NASDAQ |
| ENPHASE ENERGY INC. | 1,09 | 303,39(c) | ENPH | Azioni NASDAQ |
| TRIP.COM GROUP LTD. | 1,09 | 34,82(c) | TCOM | Azioni NASDAQ |
| AIR PRODUCTS AND CHEMICALS | 1,09 | 316,42(c) | APD | Azioni NYSE |
| STARBUCKS CORP. | 1,08 | 98,83(c) | SBUX | Azioni NASDAQ |
| WARNER MUSIC GROUP | 1,08 | 33,64(c) | WMG | Azioni NASDAQ |
| ERIE INDEMNITY CO. | 1,07 | 269,45(c) | ERIE | Azioni NASDAQ |
| ARCH CAPITAL GROUP | 1,07 | 61,03(c) | ACGL | Azioni NASDAQ |
| DEERE & COMPANY | 1,07 | 431,09(c) | DE | Azioni NYSE |
| BOEING COMPANY THE | 1,07 | 184,70(c) | BA | Azioni NYSE |
| RIO TINTO PLC | 1,07 | 69,43(c) | RIO | Azioni NYSE |
| ING GROUP N.V. | 1,07 | 11,90(c) | ING | Azioni NYSE |
| SOLAREDGE TECHNOLOGIES INC. | 1,07 | 320,53(c) | SEDG | Azioni NASDAQ |
| TJX COMPANIES INC. THE | 1,07 | 77,65(c) | TJX | Azioni NYSE |
| NOVO NORDISK A/S | 1,07 | 133,18(c) | NVO | Azioni NYSE |
| ASML HOLDING N.V. NEW YORK REGISTRY SHA | 1,07 | 574,32(c) | ASML | Azioni NASDAQ |
| BHP GROUP LTD. | 1,07 | 61,18(c) | BHP | Azioni NYSE |
| ANHEUSER-BUSCH INBEV SA SPONSORED ADR B | 1,06 | 59,63(c) | BUD | Azioni NYSE |
| MERCK & COMPANY INC. | 1,06 | 109,20(c) | MRK | Azioni NYSE |
| GENERAL MILLS INC. | 1,06 | 86,93(c) | GIS | Azioni NYSE |
| H WORLD GROUP LTD. | 1,06 | 42,64(c) | HTHT | Azioni NASDAQ |
| HCA HEALTHCARE INC. | 1,06 | 239,05(c) | HCA | Azioni NYSE |
| KLA CORP. | 1,06 | 385,54(c) | KLAC | Azioni NASDAQ |
| SOUTHERN COPPER | 1,06 | 59,76(c) | SCCO | Azioni NYSE |
| FREEPORT-MCMORAN INC. | 1,06 | 38,36(c) | FCX | Azioni NYSE |

I primi 30 titoli Etf per indicatore MRA

| ETF | MRA INDEX | Ultimo | Codice | Mercato |
|--|-----------|------------|--------|---------------|
| LYXOR MSCI TURKEY UCITS ETF A | 1,105 | 38,080(c) | TUR | Azioni Italia |
| ISHARES CORE GLB AG BOND UCITS ETF EUR | 1,0313 | 4,6240(c) | AGGH | Azioni Italia |
| SPDR MSCI EUROP FINANCIALS UCITS ETF | 1,03 | 59,36(c) | STZX | Azioni Italia |
| LYXOR STX EU600 BASIC RESOURCE UCITS ET | 1,03 | 92,09(c) | BRES | Azioni Italia |
| ISHARES JPMOR \$ EM BOND EU HED UCITS ET | 1,03 | 66,97(c) | EMBE | Azioni Italia |
| PIMCO EURO LOW DUR CORP BOND UCITS ETF | 1,03 | 95,56(c) | LDCE | Azioni Italia |
| XTRACKERS EUR CORP B SRI PAB UCITS ETF | 1,03 | 134,41(c) | XB4F | Azioni Italia |
| XTRACKERS II EUR CORPORAT BOND UCITS ET | 1,03 | 141,59(c) | XBLC | Azioni Italia |
| UBS BBG EU AREA LIQ COR 1-5Y UCITS ETF | 1,029 | 12,566(c) | CBEU5 | Azioni Italia |
| INVESCO US TREAS 7-10 UCITS ETF EUR H D | 1,029 | 34,410(c) | TRXE | Azioni Italia |
| AM BBB EURO CORP IG ESG DR UCITS ETF | 1,029 | 13,962(c) | CBBB | Azioni Italia |
| LXR EUR STOXX 50 DR - ACC UCITS ETF | 1,028 | 38,855(c) | MSE | Azioni Italia |
| ISHARES EU CORPOR BBB-BB UCITS ETF DIST | 1,0271 | 4,5400(c) | IEBB | Azioni Italia |
| SPDR EMERGING LOCAL BOND ACC UCITS ETF | 1,027 | 24,345(c) | EMDE | Azioni Italia |
| WISDOMTREE SILVER | 1,025 | 19,088(c) | SLVR | Azioni Italia |
| XTRACKERS USD CORPORATE BOND UCITS ETF | 1,0241 | 12,2215(c) | XDGU | Azioni Italia |
| XTRACKERS ESG MSCI EUROPE UCITS ETF | 1,021 | 23,930(c) | XZEU | Azioni Italia |
| UBS BBG MSCI US LIQ CORP SUS UCITS ETF | 1,021 | 17,322(c) | CBSUSA | Azioni Italia |
| LYXOR CORE US TIPS DR UCITS ETF HED EUR | 1,021 | 18,682(c) | TIPE | Azioni Italia |
| LYXOR EURO CORPORATE BOND UCITS ETF | 1,02 | 135,89(c) | CRPE | Azioni Italia |
| ISHARES GLOBAL CORP BOND UCITS ETF DIST | 1,02 | 81,08(c) | CORP | Azioni Italia |
| XTRACKERS II GL GOVT EUR HED D UCITS ET | 1,02 | 182,57(c) | XGVD | Azioni Italia |
| AMUNDI GL EM BOND MARK IBX DR UCITS ETF | 1,02 | 117,68(c) | AGEB | Azioni Italia |
| BNPP EASY LOW CARB EUROPE PAB UCITS ETF | 1,02 | 204,60(c) | LCEU | Azioni Italia |
| AMUNDI CAC 40 ESG DR UCITS ETF | 1,02 | 100,20(c) | C40 | Azioni Italia |
| AMUNDI MSCI EUROPE QUAL FACTOR UCITS ET | 1,02 | 91,02(c) | QCEU | Azioni Italia |
| SPDR MSCI EMU UCITS ETF | 1,02 | 57,59(c) | EURO | Azioni Italia |
| SPDR MSCI EUROP HEALTH CARE UCITS ETF | 1,02 | 186,60(c) | STWX | Azioni Italia |
| AMUNDI MSCI NORDIC EUR UCITS ETF | 1,02 | 531,8(c) | CN1 | Azioni Italia |
| SPDR MSCI EUROP INDUSTRIALS UCITS ETF | 1,02 | 220,15(c) | STQX | Azioni Italia |

Performance da inizio anno

| ASSET PRINCIPALI | PERFORM DA INIZIO ANNO | Ultimo | Codice | Mercato |
|--|------------------------|---------------|------------|----------------------|
| LYXOR MSCI TURKEY UCITS ETF A | 88,005 | 38,080(c) | TUR | Azioni Italia |
| Soybean Full0123 | 28,05 | 1.480,00(c) | ZSXXXX | Futures CBOT |
| WISDOMTREE WTI CRUDE OIL | 26,832 | 8,029(c) | CRUD | Azioni Italia |
| LYXOR COMMODITIES REFINITIV UCITS ETF | 25,96 | 24,525(c) | CRB | Azioni Italia |
| Mini Crude Oil Full0123 | 25,504 | 74,300(c) | QMXXXX | Futures NYMEX E-mini |
| Corn Full0323 | 21,92 | 653,00(c) | ZCXXXX | Futures CBOT |
| Spot USD/JPY | 19,71 | 136,67(c) | USDJPY | Forex 47 incroci |
| LYXOR MSCI BRAZIL UCITS ETF A | 13,628 | 16,506(c) | BRA | Azioni Italia |
| XTRACKERS MSCI INDONESIA SWAP UCITS ETF | 8,221 | 14,606(c) | XMIN | Azioni Italia |
| LYXR CORECOMMODO CRB EX-ENER TR UCITS ET | 7,923 | 24,610(c) | CRBN | Azioni Italia |
| Spot USD/CAD | 7,1557 | 1,3700(c) | USDCAD | Forex 47 incroci |
| XTRACKERS MSCI MEXICO UCITS ETF | 5,347 | 4,9095(c) | XMEX | Azioni Italia |
| PSI20 Index | 2,88 | 5.689,36(c) | PSI20 | Indici Euronext |
| WISDOMTREE GOLD | 2,442 | 17,884(c) | BULL | Azioni Italia |
| Ounce Silver USD | 0 | 23,22(c) | XAGUSD | Oro & Argento Spot |
| LYXOR FTSE 100 UCITS ETF - ACC | -0,058 | 13,530(c) | FTS100 | Azioni Italia |
| LYXOR MSCI INDIA UCITS ETF - ACC | -1,868 | 23,425(c) | INDI | Azioni Italia |
| Ounce Gold USD | -2,16 | 1.793,12(c) | XAUUSD | Oro & Argento Spot |
| Nikkei 225 | -2,57 | 27.527,10(c) | NK225 | Indici Giapponesi |
| Spot USD/MXN | -3,4189 | 19,7787(c) | USDMXN | Forex 47 incroci |
| IBEX35 Index | -5,68 | 8.112,50(c) | IBX35 | Indice IBEX35 |
| Spot EUR/USD | -6,0325 | 1,0586(c) | EURUSD | Forex 47 incroci |
| LYXOR AUSTRAL S&P/ASX 200 UCITS ETF DIS | -7,438 | 45,675(c) | AUST | Azioni Italia |
| Spot AUD/USD | -7,5034 | 0,6685(c) | AUDUSD | Forex 47 incroci |
| DOW JONES INDUSTRIAL AVERAGE | -8,78 | 32.920,46(c) | DJI | Indici Dow Jones |
| LYXOR FTSE MIB UCITS ETF - ACC | -8,867 | 10,252(c) | MIBA | Azioni Italia |
| CAC40 Index | -9,07 | 6.452,63(c) | PXI | Indici Euronext |
| Spot GBP/USD | -9,6762 | 1,2145(c) | GBPUSD | Forex 47 incroci |
| ESTOXX50 PRICE EUR INDEX | -10,92 | 3.804,02(c) | SX5E | Indici STOXX |
| AEX25 Index | -11,58 | 700,00(c) | AEX | Indici Euronext |
| 10Y TNote Full0323 | -11,928 | 114,812000(c) | ZNXXXX | Futures CBOT |
| DAX40 Perf Index | -11,95 | 13.893,07(c) | DAX | Indici Germania |
| ISHARES HIGH YLD CORP UCITS ETF DIST | -12,87 | 88,94(c) | IHYG | Azioni Italia |
| FTSE MIB40 Index | -13,24 | 23.688,16(c) | FTSEMIB | Indici Italia |
| ISHARES MSCI WORLD UCITS ETF USD DIST | -13,775 | 52,08(c) | IWRD | Azioni Italia |
| BEL20 Index | -13,93 | 3.658,15(c) | BEL20 | Indici Euronext |
| XTRACKERS II GL INFL-LINKED UCITS ETF 5 | -15,068 | 22,334(c) | XGIU | Azioni Italia |
| SMI20 Index | -15,5 | 10.770(c) | SMI | Indici Svizzera |
| LYXOR EMTS HI R MW GOV DR UCITS ETF ACC | -15,96 | 124,03(c) | EMAAA | Azioni Italia |
| Euro Bund Full0323 8:00-22:00 | -16,38 | 137,43(c) | BUNDXXXX_8 | Futures EUREX |
| ISHARES MSCI WORLD EUR HDG UCITS ETF AC | -17,39 | 64,14(c) | IWDE | Azioni Italia |
| ISHARES MSCI EM UCITS ETF DIST | -17,752 | 34,790(c) | IEEM | Azioni Italia |
| ISHARES CHINA LARGE CAP UCITS ETF DIST | -18,39 | 75,92(c) | FXC | Azioni Italia |
| Long-Term Euro BTP Full0323 | -18,42 | 112,36(c) | BTPXXXX | Futures EUREX |
| S&P500 Index | -18,48 | 3.852,36(c) | SP500 | Indici S&P Base |
| ISHARES RUSSELL 2000 ETF | -21,19 | 174,37(c) | IWM | Azioni NYSE AMERICAN |
| ISHARES MSCI KOREA UCITS ETF USD DIST | -26,115 | 37,120(c) | IKOR | Azioni Italia |
| NASDAQ100 Index | -30,94 | 11.243,72(c) | NDX | Indici NASDAQ US |
| NASDAQ Composite Index | -31,33 | 10.705,42(c) | COMP | Indici NASDAQ US |
| Bitcoin - BTC/USD | -64,39 | 16.770,75 | BTCUSD | Criptovalute |
| Ethereum - ETH/USD | -68 | 1.185,58 | ETHUSD | Criptovalute |

RENDIMENTI BOND*1 settimana fa*

| SCADENZA BOND | RENIMENTO LORDO | SCADENZA BOND | RENIMENTO LORDO |
|-----------------------|-----------------|----------------------|-----------------|
| Brasile 1 anno | 13,95 | Cina 10 anni | 2,937 |
| Brasile 10 anni | 12,984 | Canada 10 anni | 2,901 |
| Brasile 5 anni | 12,899 | Canada 30 anni | 2,853 |
| Stati Uniti 1 anno | 4,722 | Cina 5 anni | 2,712 |
| Canada 1 anno | 4,392 | Italia 1 anno | 2,583 |
| Nuova Zelanda 5 anni | 4,188 | Francia 30 anni | 2,517 |
| Nuova Zelanda 10 anni | 4,096 | Spagna 5 anni | 2,5 |
| Italia 10 anni | 3,829 | Spagna 1 anno | 2,453 |
| Stati Uniti 5 anni | 3,7721 | Francia 10 anni | 2,394 |
| Italia 30 anni | 3,705 | Francia 1 anno | 2,319 |
| Australia 30 anni | 3,693 | Cina 1 anno | 2,277 |
| Gran Bretagna 30 anni | 3,602 | Germania 1 anno | 2,249 |
| Stati Uniti 10 anni | 3,586 | Francia 5 anni | 2,194 |
| Stati Uniti 30 anni | 3,568 | Germania 5 anni | 1,943 |
| Australia 10 anni | 3,365 | Germania 10 anni | 1,928 |
| Cina 30 anni | 3,31 | Germania 30 anni | 1,674 |
| Italia 5 anni | 3,286 | Giappone 30 anni | 1,405 |
| Gran Bretagna 5 anni | 3,265 | Svizzera 1 anno | 1,15 |
| Spagna 30 anni | 3,251 | Svizzera 10 anni | 1,122 |
| Gran Bretagna 1 anno | 3,215 | Svizzera 30 anni | 1,021 |
| Gran Bretagna 10 anni | 3,208 | Svizzera 5 anni | 0,98 |
| Australia 5 anni | 3,121 | Giappone 10 anni | 0,248 |
| Australia 1 anno | 3,111 | Nuova Zelanda 1 anno | 0,237 |
| Canada 5 anni | 3,096 | Giappone 5 anni | 0,12 |
| Spagna 10 anni | 2,948 | Giappone 1 anno | -0,089 |

RENDIMENTI BOND*Adesso*

| SCADENZA BOND | RENIMENTO LORDO | SCADENZA BOND | RENIMENTO LORDO |
|-----------------------|-----------------|----------------------|-----------------|
| Brasile 1 anno | 13,987 | Cina 10 anni | 2,921 |
| Brasile 5 anni | 13,514 | Italia 1 anno | 2,914 |
| Brasile 10 anni | 13,403 | Canada 30 anni | 2,898 |
| Stati Uniti 1 anno | 4,6187 | Canada 10 anni | 2,836 |
| Nuova Zelanda 5 anni | 4,4 | Francia 30 anni | 2,79 |
| Canada 1 anno | 4,392 | Spagna 5 anni | 2,741 |
| Nuova Zelanda 10 anni | 4,332 | Cina 5 anni | 2,687 |
| Italia 10 anni | 4,284 | Francia 10 anni | 2,657 |
| Italia 30 anni | 4,098 | Spagna 1 anno | 2,635 |
| Australia 30 anni | 3,817 | Francia 1 anno | 2,614 |
| Italia 5 anni | 3,726 | Francia 5 anni | 2,482 |
| Gran Bretagna 30 anni | 3,694 | Germania 1 anno | 2,393 |
| Stati Uniti 5 anni | 3,6225 | Cina 1 anno | 2,304 |
| Stati Uniti 30 anni | 3,543 | Germania 5 anni | 2,218 |
| Spagna 30 anni | 3,541 | Germania 10 anni | 2,148 |
| Stati Uniti 10 anni | 3,488 | Germania 30 anni | 1,905 |
| Australia 10 anni | 3,474 | Giappone 30 anni | 1,462 |
| Gran Bretagna 10 anni | 3,34 | Svizzera 1 anno | 1,28 |
| Gran Bretagna 5 anni | 3,3095 | Svizzera 10 anni | 1,241 |
| Cina 30 anni | 3,296 | Svizzera 30 anni | 1,168 |
| Spagna 10 anni | 3,24 | Svizzera 5 anni | 1,104 |
| Australia 5 anni | 3,233 | Giappone 10 anni | 0,245 |
| Gran Bretagna 1 anno | 3,223 | Nuova Zelanda 1 anno | 0,237 |
| Australia 1 anno | 3,161 | Giappone 5 anni | 0,123 |
| Canada 5 anni | 2,939 | Giappone 1 anno | -0,098 |

Buona Domenica

Glossario

<http://www.moneyriskanalysis.com/it/glossario.php>

General Disclaimer

Le informazioni contenute nel presente documento internet sono frutto di una accurata selezione di fonti da noi considerate attendibili. Non se ne garantisce l'accuratezza o la completezza e nulla, in questo documento, e' stato realizzato per fornire questa garanzia.

MoneyRiskAnalysis non si assume alcuna responsabilita' per i danni derivanti dall'uso d'informazioni contenute in questo documento.

Ne' questo documento, ne' il suo contenuto, ne' una sua copia possono essere modificati in qualsiasi modo, trasmessi o distribuiti senza citare la fonte ovvero MoneyRiskAnalysis.

I componenti del team di MoneyRiskAnalysis possono avere in corso acquisti, vendite o possono detenere posizioni di lungo o breve periodo sul mercato e/o avere interessi collegati ai valori mobiliari menzionati. Quanto espresso circa tali valori mobiliari riveste esclusivamente carattere informativo e non ha carattere di offerta, invito ad offrire o di messaggio promozionale finalizzato all'acquisto, alla vendita o alla sottoscrizione dei predetti valori mobiliari.

MoneyRiskAnalysis non si assume alcun tipo di responsabilita' in relazione alle informazioni fornite da altre fonti alle quali ci si possa collegare attraverso il presente documento. Qualsiasi raccomandazione o opinione espressa su tali altre fonti sono di esclusiva responsabilita' dei titolari di tali fonti e non costituiscono nella maniera piu' assoluta raccomandazioni o opinioni di MoneyRiskAnalysis. L'eventuale possibilita' di collegarsi ad altre fonti non rappresenta pertanto una raccomandazione o un'approvazione da parte di MoneyRiskAnalysis a quanto contenuto in tali fonti.

L'analisi dei dati e le informazioni contenute in questo documento sono preparate a solo scopo informativo, e non rappresentano un'offerta o sollecitazione di un'offerta a comprare o vendere quote di Fondi di Investimento o di qualsiasi altro strumento finanziario, o a sottoscrivere Contratti di Gestione di qualunque societa'. Questo documento non fornisce nessuna indicazione o consulenza o necessaria a prendere alcuna decisione di investimento.

La performance del passato non e' indicativa di uguali rendimenti nel futuro.

Copyright Money Risk Analysis © Riproduzione riservata