

novembre 20



Per contatti scrivere a info@moneyriskanalysis.com
Oppure telefonare al 3456069728

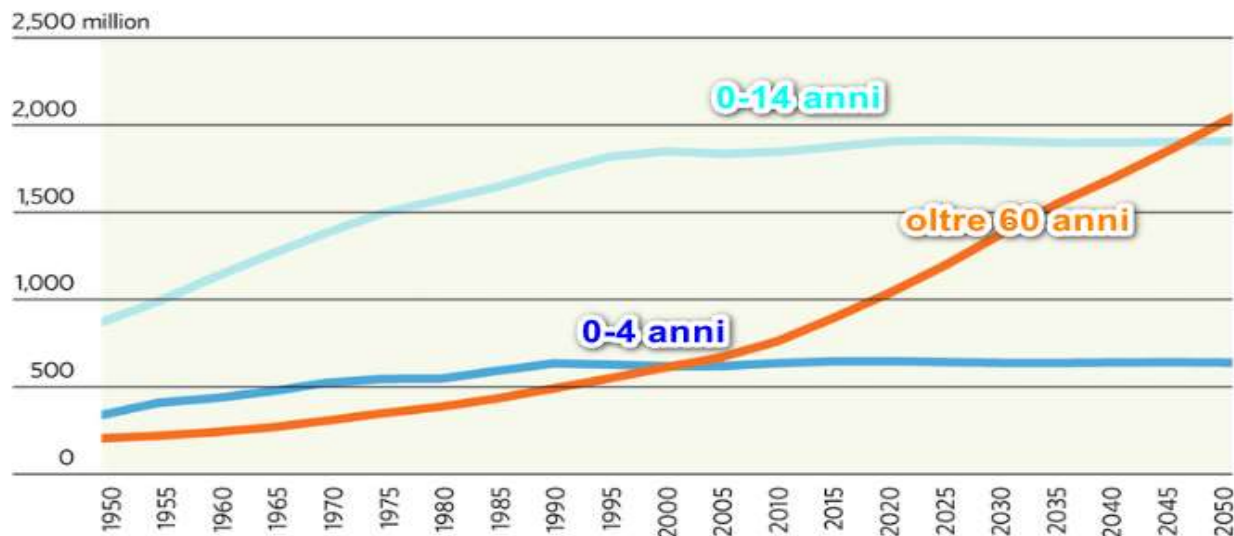
Health Care: crescita sostenuta e costante nel tempo

Per settore health care si intende quel tipo di società dedite al miglioramento della salute attraverso la prevenzione, la diagnosi, il trattamento o la cura di malattie. Pertanto con questo termine viene abbracciato un ramo molto ampio di aziende che vanno dal pharma all'assistenza ospedaliera.

Il settore Health Care è fra quelli maggiormente antifragili e prevedibili da un punto di vista statistico.

Antifragile perché a livello di macro-trend abbiamo un costante invecchiamento della popolazione mondiale, che inevitabilmente incide sempre più sulla domanda di assistenza sanitaria.

Nel grafico sotto possiamo osservare come la popolazione stia invecchiando ad un ritmo impressionante. La percentuale degli ultrasessantenni sta aumentando a ritmi esponenziali. Ciò non è dovuto ad una bassa natalità, ma soprattutto ad una sempre più elevata assistenza sanitaria che ha permesso nel tempo di allungare la vita. La forte impennata della linea arancione alla quale assisteremo è frutto di una sempre più elevata urbanizzazione dei paesi in via di sviluppo con conseguente miglioramento delle condizioni di vita che permetteranno una maggior cura della persona. Ci troviamo pertanto in presenza di un settore dove la domanda crescerà a ritmi costanti e oltretutto sostenuti.

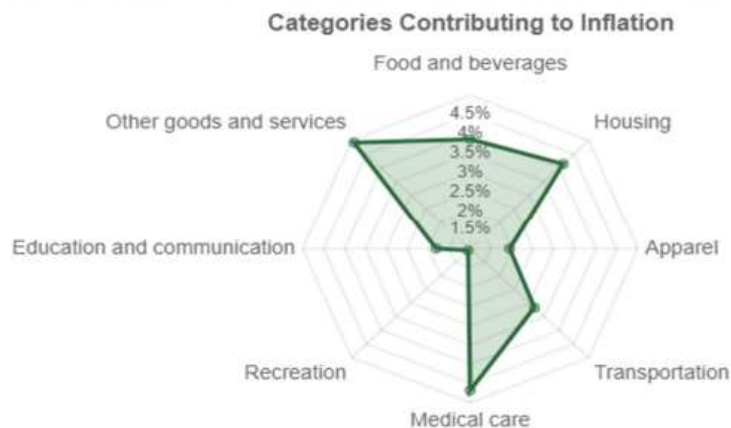


Prevedibili perché in genere i risultati societari di questo settore non subiscono particolari oscillazioni in termini di domanda e soprattutto di attendibilità dei prezzi. Si dice infatti che questo settore è un anti-ciclico in quanto la domanda non dipende dall'andamento dell'economia. Curarsi, cercare di allungare la vita o assistere un malato, lo si fa a prescindere dall'andamento del ciclo economico.

La spesa pubblica sanitaria è fra le voci più importanti nei bilanci dei singoli stati. Nel periodo che va dal 2017 al 2021 la spesa sanitaria globale è cresciuta ad un tasso annuale del 4,10%, ossia ad un ritmo tre volte superiore al quadriennio precedente. Nel 2023 la spesa totale relativa al settore ammonterà a circa 4,3 trilioni di dollari. Inoltre a livello storico il settore Health Care è fra quelli che hanno difeso meglio la perdita di potere di acquisto dovuta all'inflazione, in quanto le aziende riescono a scaricare l'aumento dei costi molto velocemente sul consumatore finale.

Nel grafico sotto possiamo osservare come a livello storico il settore in questione sia fra i maggiori contributori al tasso di inflazione, con una media ben superiore a quello immobiliare o del food and beverage anch'esso anti-ciclico. Questo significa che nel tempo investire in titoli Health Care è un ottimo mezzo per difendere il potere reale del nostro portafoglio.

Chi contribuisce maggiormente all'inflazione

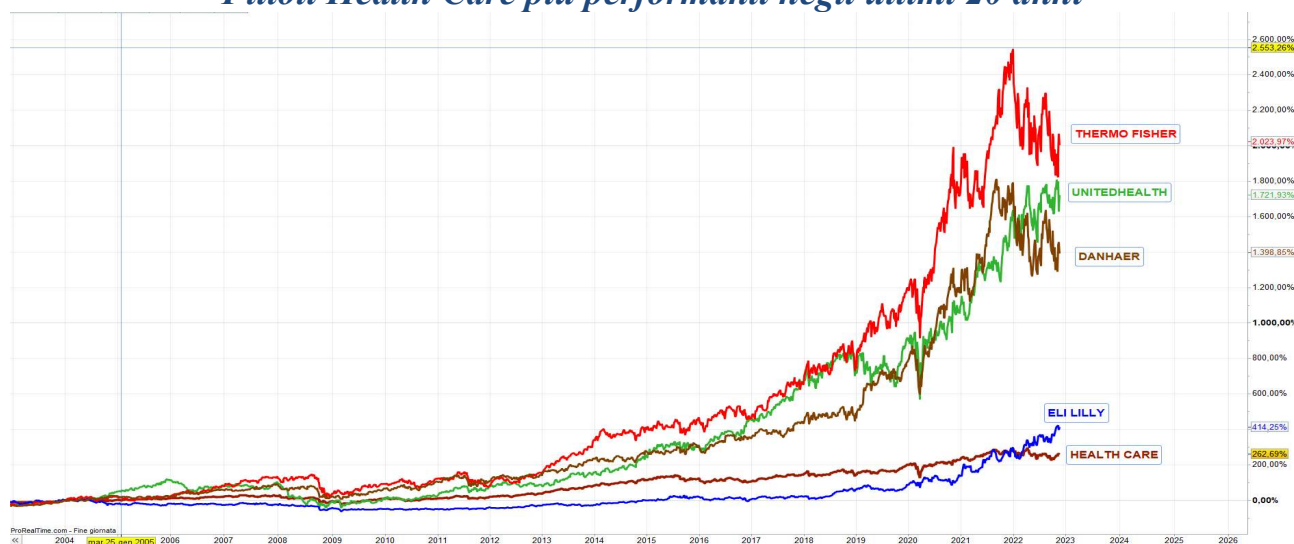


Il settore in oggetto incide per circa il 14 per cento sul paniere totale dell'indice MSCI World, dietro alla Tecnologia e alla Finanza che pesano rispettivamente il 20 e il 15 per cento.

TITOLI PANIERE HEALTH CARE	PESO
UNITEDHEALTH GRP. INC	7,30%
JOHNSON & JOHNSON	6,34%
PFIZER ORD	3,83%
ELI LILLY & CO	3,69%
ABBVIE ORD SHS	3,56%
ROCHE ORD	3,38%
MERCK ORD	3,26%
THERMO FISHER SCIENTIFIC INC	3,22%
ASTRAZENECA PLC	2,93%
DANAHER CORP	2,76%

In questa tabella possiamo vedere le società che maggiormente incidono sul paniere dell'indice mondiale Health Care.

I titoli Health Care più performanti negli ultimi 20 anni

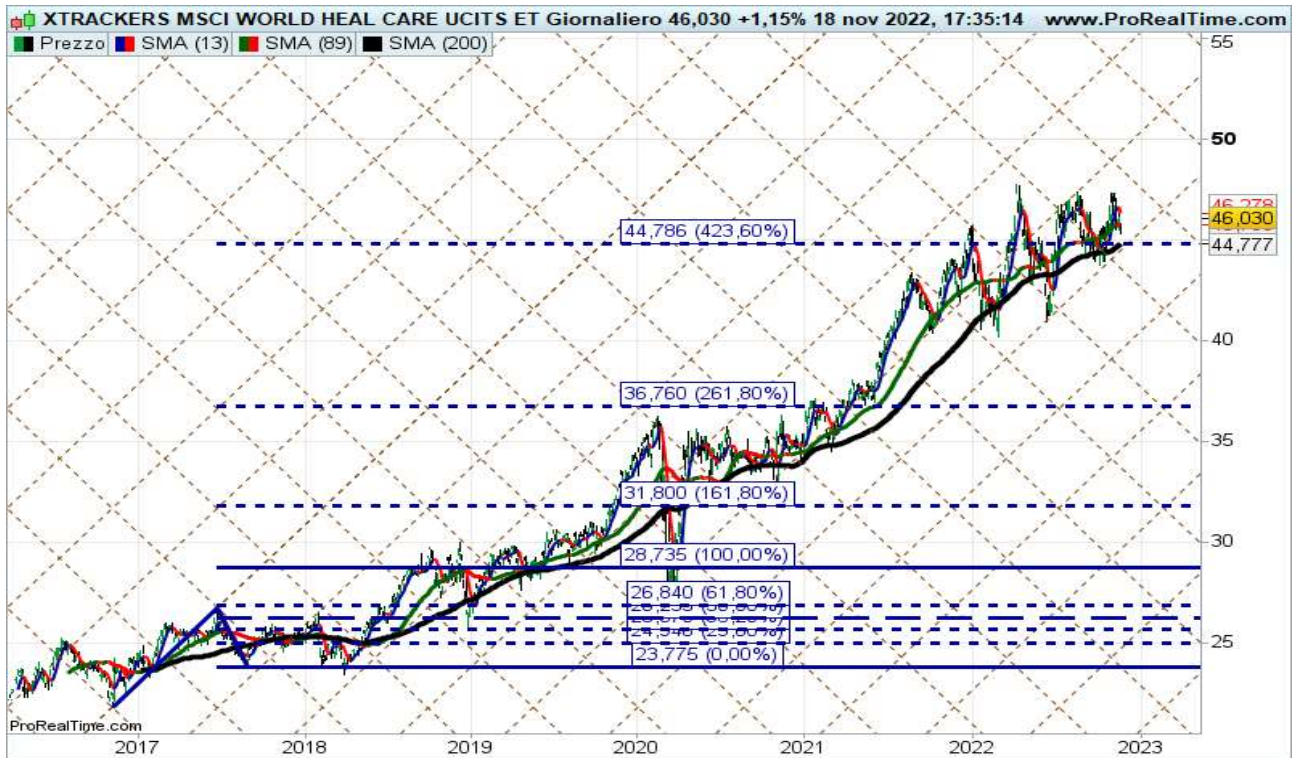


Ticker	▼ Market Cap	P/E	Fwd P/E	PEG	P/S	P/B	P/C	P/FCF	EPS this Y	EPS next Y	EPS past 5Y	EPS next 5Y	Sales past 5Y	Price
UNH	481.48B	25.96	21.26	1.83	1.53	6.64	12.39	18.87	12.80%	13.15%	20.10%	14.22%	9.20%	530.00
LLY	342.79B	54.35	39.31	2.84	11.72	32.35	125.01	132.28	-9.80%	18.21%	18.90%	19.14%	5.90%	361.67
TMO	207.82B	30.08	22.88	6.71	4.71	4.82	-	40.28	21.80%	1.59%	30.70%	4.49%	16.50%	535.24
DHR	188.99B	28.77	24.90	4.88	6.05	4.19	36.70	30.18	73.90%	-0.80%	22.50%	5.90%	11.80%	260.65

In questo screening vengono evidenziati in verde i punti di forza delle 4 società risultate maggiormente performanti.

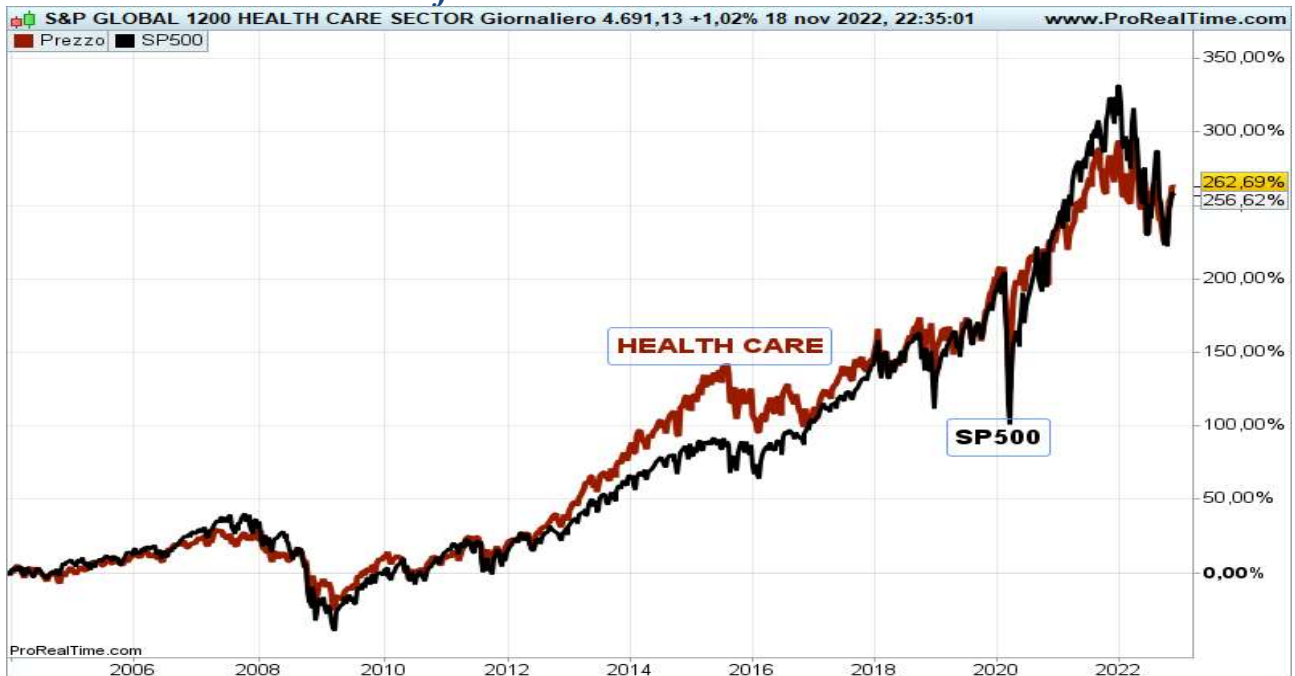
Da un punto di vista operativo è preferibile approdare mediante un etf del settore.

ETF HDWH



Questo è l'etf che raggruppa le principali società mondiali del settore Health Care.

Confronto Health Care vs S&P-500



La media storica del settore health care ha oscillato tra un minimo di 6 e un massimo di 24, mentre quella dell'indice S&P-500 tra 8 e 30. Come possiamo vedere, l'andamento dei due indici nel lungo periodo ha portato allo stesso risultato. In sostanza l'indice health care riesce ad avere lo stesso alpha ma con una volatilità più bassa. Per questo motivo è da considerare maggiormente difensivo rispetto ad un indice azionario fra i meno volatili, storicamente parlando.

SONY GROUP CORP

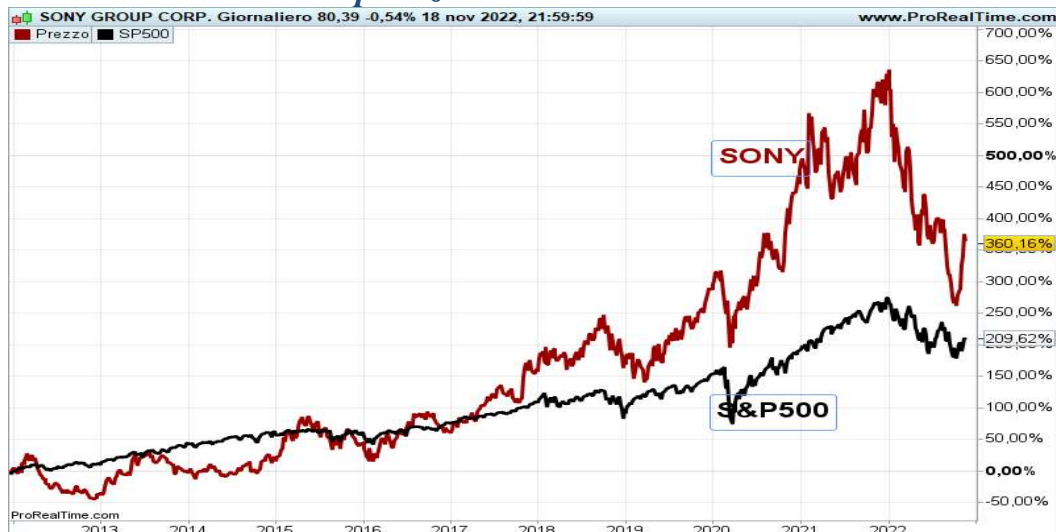


Dopo aver visto il settore Health Care passiamo all'analisi di una società di grandi dimensioni appartenente ad un settore completamente diverso, ma che da anni ha confermato di essere fra le protagoniste di mercato a livello mondiale.

Da un punto di vista grafico, osservando la dinamica dei prezzi, il titolo si trova ancora in presenza di un trend ribassista di lungo periodo dove si risalta un forte ostacolo in area 88 dollari, mentre la fascia 73/68 dollari si sta rivelando un supporto molto importante. Avvicinamenti a quest'ultima area dovrebbero essere utili ad acquisti in ottica di accumulazione a lungo. La reazione avvenuta tra ottobre e novembre infatti, ha tutta l'area di essere un minimo che difficilmente sarà violato da qui ai prossimi 4 mesi. Inoltre, proprio nei prossimi 4 mesi, una diminuzione dell'inflazione e della crescita economica dovrebbero permettere un arresto dell'aumento dei tassi di interesse, favorendo quindi maggiori afflussi sui mercati azionari e quindi una probabile rottura di quota 88 per target successivo 107/109 nel lungo.

Nel complesso, in termini di indicatori tecnici viene confermato un miglioramento della tendenza. Ad oggi il titolo possiede una forza comparativa inferiore agli indici europei ed in linea a quelli americani, ragione per la quale non ci sono ancora ragioni per pensare ad una over-performance nel breve.

Comparazione con indice SP500



Da qui possiamo vedere come Sony performi decisamente meglio dell'indice SP500 durante le fasi rialziste, pur avendo un indice beta addirittura di 0,96. Il beta è un indice che misura il grado di reazione rispetto ad un asset (in questo caso il principale indice americano/mondiale) dove con 1 si indica uguale reazione entro un tempo determinato. Quindi avere un beta inferiore a 1 in presenza di alpha (capacità di generare rendimento rispetto all'asset di riferimento) positivo è un ottimo biglietto da visita per un investimento di lungo.

NB: L'analisi tecnica/quantitativa non è un elemento secondario, in quanto è lo studio della dinamica dei prezzi. Il prezzo di mercato è la massima espressione di verità in quanto è la sintesi di notizie note al mercato e non solo. Il prezzo inoltre è il frutto di uno scambio tra un'azione e denaro e non un qualcosa di teorico.

Passiamo all'analisi fondamentale



Rispetto a 5 anni fa la società è migliorata sensibilmente in termini di profitto e tassi di crescita. Rispetto ad allora presenta una maggior sottovalutazione. La situazione finanziaria rimane buona.

Index	-	P/E	15.05	EPS (ttm)	5.34	Insider Own	-
Market Cap	91.82B	Forward P/E	12.62	EPS next Y	6.37	Insider Trans	-
Income	6.66B	PEG	1.30	EPS next Q	1.58	Inst Own	7.80%
Sales	73.49B	P/S	1.25	EPS this Y	-14.40%	Inst Trans	4.15%
Book/sh	39.50	P/B	2.04	EPS next Y	2.73%	ROA	3.10%
Cash/sh	10.61	P/C	7.58	EPS next 5Y	11.60%	ROE	13.30%
Dividend	0.53	P/FCF	987.27	EPS past 5Y	65.40%	ROI	9.30%
Dividend %	0.66%	Quick Ratio	0.40	Sales past 5Y	5.50%	Gross Margin	28.20%
Employees	108900	Current Ratio	0.60	Sales Q/Q	16.10%	Oper. Margin	12.10%
Optionable	Yes	Debt/Eq	0.53	EPS Q/Q	24.70%	Profit Margin	9.10%
Shortable	Yes	LT Debt/Eq	0.19	Earnings	Nov 01 BMO	Payout	-
Recom	1.20	SMA20	8.82%	SMA50	14.34%	SMA200	-6.35%

Ad oggi la società vale circa 90 mld di dollari e quindi è da considerare una largecap. Dai dati presenti nella tabella sopra si conferma un ottimo tasso di crescita per i prossimi 5 anni che porta il PEG a 1,30 (price earning ponderato alla crescita – dove più basso è più il titolo risulta sottovalutato). Apple ad esempio ha 2,79 di PEG.

Più delicato invece il rapporto tra crediti e debiti a breve. Ciò porta il titolo ad essere molto vulnerabile in presenza di perturbazioni finanziarie passeggere. Al contrario il rapporto tra patrimonio e debiti a lungo è ben equilibrato, confermando la solidità della società.

CONFRONTO CON I COMPETITOR

Overview																	
Valuation																	
Financial																	
Ownership																	
Performance																	
Technical																	
Custom																	
Charts																	
Tickers																	
Basic																	
TA																	
News																	
Snapshot																	
NEW Maps																	
Stats																	
Total: 18 #1																	
save as portfolio create alert Refresh: 3min off																	
Page 1/1																	
No.	Ticker	Market Cap	P/E	Fwd P/E	PEG	P/S	P/B	P/C	P/FCF	EPS this Y	EPS next Y	EPS past 5Y	EPS next 5Y	Sales past 5Y	Price	Change	Volume
1	AAPL	2361.24B	24.79	22.21	2.79	5.99	47.88	48.88	24.44	8.90%	8.92%	21.60%	8.89%	11.50%	151.29	0.36%	74,478,042
2	SONY	91.82B	15.05	12.62	1.30	1.25	2.04	7.58	987.27	-14.40%	2.73%	65.40%	11.60%	5.50%	80.39	-0.54%	371,797
3	LPL	3.55B	32.51	-	-	0.17	0.42	1.58	2.67	-232.10%	13.80%	4.30%	-	2.40%	5.56	3.15%	396,607
4	VZIO	2.04B	-	46.11	-	1.04	5.74	6.28	-	-151.40%	-	-	-	-	10.56	-0.09%	318,386
5	SONO	2.03B	20.00	23.78	-	1.13	3.40	4.62	43.82	717.10%	13.59%	37.50%	-7.60%	13.80%	17.10	-1.44%	2,617,804
6	IRBT	1.41B	-	24.48	-	0.98	2.08	22.31	-	-79.00%	21.70%	-6.20%	34.40%	18.80%	51.89	-0.99%	388,739
7	GPRO	803.59M	11.76	12.26	1.18	0.69	1.41	2.30	5.74	607.60%	3.47%	22.50%	10.00%	-0.40%	5.48	-0.54%	1,258,481
8	UEIC	276.38M	242.97	7.56	16.20	0.49	1.05	4.46	76.77	-85.80%	1.04%	-22.50%	15.00%	-1.60%	22.11	-1.73%	65,670
9	VUZI	264.96M	-	-	-	22.45	2.35	2.93	-	-25.80%	3.20%	11.80%	20.00%	44.00%	4.62	2.21%	538,242
10	HBB	183.36M	6.02	6.78	-	0.29	1.56	122.24	-	-12.90%	-14.10%	-4.40%	-	-2.50%	13.22	-3.78%	15,757
11	HEAR	138.55M	-	26.17	-	0.49	1.23	12.71	-	-59.00%	162.40%	16.40%	16.00%	16.10%	8.95	0.56%	295,919
12	ZEPP	77.64M	-	0.52	-	0.11	0.21	0.56	-	-40.70%	1000.00%	65.00%	9.30%	32.10%	1.32	1.54%	65,175
13	KOSS	57.34M	5.62	-	-	3.45	1.80	2.74	4.94	148.00%	-	24.30%	-	-6.00%	6.45	3.04%	10,653
14	VIOT	31.36M	-	-	-	0.06	0.29	0.21	-	-50.10%	-	92.10%	-	76.20%	0.91	1.66%	48,109
15	MICS	16.11M	-	-	-	0.30	0.68	7.00	-	155.70%	-	26.80%	-	-2.10%	5.07	8.46%	5,441
16	UTME	15.60M	-	-	-	0.41	1.68	1.68	-	-136.50%	-	-68.90%	-	-17.90%	1.87	3.31%	18,172
17	MSN	11.81M	-	-	-	1.64	0.52	-	-	8.80%	-	37.13%	-	-17.30%	0.56	-0.89%	19,138
18	WILDS	9.69M	-	-	-	153.87	-	32.31	-	-108.10%	-	-	-	-	0.65	2.36%	47,336

Dopo Sony e Apple in termini di capitalizzazione c'è il vuoto fra i competitor, ragione per la quale è necessario fare un confronto fra le due società.

In termini di rapporto capitalizzazione/utigli e di crescita futura i numeri sembrano dalla parte di Sony. Per Sony le stime sono per una crescita degli utili esponenziale.

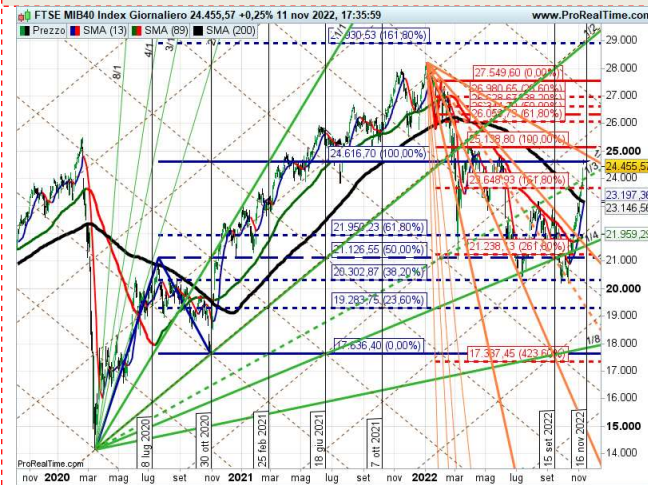


In questo grafico viene raffigurata la forza comparativa tra Sony e Apple. Il quadro di tale indicatore sta girando verso l'alto confermando una maggior forza da parte di Sony.

Alla luce di tutto ciò SONY sembra rappresentare una società con ottime prospettive e allo stesso tempo possedere un buon grado di resilienza. Titolo da considerare in ottica di lungo periodo.

Gli asset con trend più definito

Etf high yield (IHYG)



Supporto 87 **Resistenza** 91.30
SET-UP 24 NOVEMBRE 2022

La tendenza del comparto high yield rimane sempre negativa nel lungo, ma nel breve gli indicatori hanno assunto forza rialzista interessante che si concretizzerebbe con la rottura della resistenza indicata, punto sulla quale muove la media a 200 gg. Importante mantenere nei prossimi giorni il livello di 87 euro. Lo spread dei titoli high yield rispetto ai bond governativi è sceso al 4,71, un livello comunque storicamente sempre molto alto. Meglio approdare attraverso fondi specializzati o etf e mai prendersi il rischio in un bond di una singola società.

TURCHIA (ETF TUR)



Supporto 32 **Resistenza** 36,5
SET-UP 15 DICEMBRE 2022

Nella precedente settimana questo etf ha continuato a consolidare ben al di sopra di quota 32 euro dove è situato il supporto più importante. Il quadro degli indicatori rimane fortemente positivo, ragione per la quale attendiamo un target di medio periodo in area 40 euro. Primi segnali di allarme alla rottura dei 32 euro. In termini di forza comparativa la situazione rimane positiva.

Korea (IKOR)



Supporto 33 **Resistenza** 41.5
SET-UP 22 MARZO 2023

La caduta di questo etf si è arrestata esattamente sul supporto di 33 euro, anche se quello più forte era situato a 31. La reazione è stata veemente e tale da riportare le quotazioni a ridosso della più importante resistenza di 41,50, confermata oltretutto dalla media a 200 gg. La tendenza di lungo rimane comunque ribassista e operativamente è meglio attendere retracciamenti in area 38,50 per eventuali acquisti. Sopra quota 41,50 attendiamo target a 46. Buono il quadro degli indicatori nel breve.

Schema Tendenza/Indicatore MRA

ASSET	grado di tendenza	MRA	Ultimo	Codice
Spot USD/JPY	35,85	0,98	140,36(c)	USDJPY
ISHARES MSCI KOREA UCITS ETF USD DIST	34,572	1,031	38,820(c)	IKOR
Spot GBP/USD	32,6426	1,0112	1,1889(c)	GBPUSD
Long-Term Euro BTP Full1222	28,92	1,02	119,24(c)	BTPXXXX
LYXOR EMTS HI R MW GOV DR UCITS ETF ACC	27,92	1,01	124,99(c)	EMAAA
Spot EUR/USD	27,6298	1,0177	1,0324(c)	EURUSD
ISHARES HIGH YLD CORP UCITS ETF DIST	27,58	1,04	89,15(c)	IHYG
LYXOR MSCI TURKEY UCITS ETF A	25,912	1,105	34,480(c)	TUR
10Y TNote Full1222	23,549	1,012	112,297000(c)	ZNXXXX
Euro Bund Full1222 8:00-22:00	22,07	1,01	140,18(c)	BUNDXXXX_8
BEL20 Index	21,86	1,03	3.651,97(c)	BEL20
FTSE MIB40 Index	21,61	1,06	24.675,18(c)	FTSEMIB
NASDAQ100 Index	21,15	0,99	11.677,02(c)	NDX
NASDAQ Composite Index	21,13	0,99	11.146,06(c)	COMP
ISHARES MSCI EM UCITS ETF DIST	21,026	1,006	35,380(c)	IEEM
XTRACKERS MSCI INDONESIA SWAP UCITS ETF	20,738	0,989	15,028(c)	XMIN
XTRACKERS II GL INFL-LINKED UCITS ETF 5	20,552	1,015	22,695(c)	XGIU
Spot USD/CAD	19,8998	0,9708	1,3376(c)	USDCAD
Bitcoin - BTC/USD	19,35	0,96	16561,01	BTCUSD
SMI20 Index	19,24	1,02	11.046(c)	SMI
Spot AUD/USD	19,1551	1,0164	0,6673(c)	AUDUSD
LYXOR FTSE MIB UCITS ETF - ACC	18,594	1,06	10,602(c)	MIBA
S&P500 Index	18,56	1,01	3.965,34(c)	SP500
ISHARES CHINA LARGE CAP UCITS ETF DIST	18,16	0,94	70,79(c)	FXC
Ounce Gold USD	17,42	1	1.750,74(c)	XAUUSD
IBEX35 Index	16,66	1,04	8.127,80(c)	IBX35
ISHARES MSCI WORLD EUR HDG UCITS ETF AC	16,5	1,03	65,90(c)	IWDE
LYXR CORECOMMOD CRB EX-ENER TR UCITS ET	16,216	0,969	24,985(c)	CRBN
DAX40 Perf Index	16,19	1,06	14.431,86(c)	DAX
ISHARES MSCI WORLD UCITS ETF USD DIST	15,482	1,027	54,64(c)	IWRD
Ethereum - ETH/USD	15,25	0,98	1.175,59	ETHUSD
DOW JONES INDUSTRIAL AVERAGE	14,75	1,04	33.745,70(c)	DJI
ISHARES RUSSELL 2000 ETF	14,59	1,02	183,72(c)	IWM
ESTOXX50 PRICE EUR INDEX	14,22	1,06	3.924,84(c)	SX5E
Corn Full0323	14,15	0,97	670,00(c)	ZCXXXX
LYXOR MSCI BRAZIL UCITS ETF A	14,119	0,998	17,726(c)	BRA
LYXOR COMMODITIES REFINITIV UCITS ETF	14,073	0,979	25,485(c)	CRB
CAC40 Index	13,22	1,05	6.644,46(c)	PXI
Ounce Silver USD	13,09	1,01	20,94(c)	XAGUSD
AEX25 Index	12,11	1,04	712,55(c)	AEX
LYXOR FTSE 100 UCITS ETF - ACC	11,738	1,033	13,658(c)	FTS100
WISDOMTREE WTI CRUDE OIL	11,513	0,991	8,751(c)	CRUD
PSI20 Index	11,42	1,04	5.766,02(c)	PSI20
LYXOR MSCI INDIA UCITS ETF - ACC	10,196	1,024	24,505(c)	INDI
XTRACKERS MSCI MEXICO UCITS ETF	10,1754	1,0546	5,400(c)	XMEX
Spot USD/MXN	10,0225	0,9501	19,4401(c)	USDMXN
Soybean Full0123	9,16	1,02	1.428,25(c)	ZSXXXX
Mini Crude Oil Full0123	9,09	0,987	80,100(c)	QMXXXX
WISDOMTREE GOLD	8,789	0,982	18,020(c)	BULL
LYXOR AUSTRAL S&P/ASX 200 UCITS ETF DIS	8,753	1,028	48,420(c)	AUST
Nikkei 225	7,48	1,02	27.899,80(c)	NK225

Legenda:

- Il grado di tendenza ponderata misura la definizione di un trend: un livello superiore a 16 indica una tendenza definita, mentre al di sotto di tale soglia siamo in presenza di una congestione di lungo periodo.
- Come viene ricavato? E' un mix di indicatori di tendenza dal quale ricaviamo un coefficiente ponderato.
- Come utilizzarlo ai fini operativi? Leggere le due caselle di un singolo asset.
- VERDE + VERDE = STRONG BULLISH
- VERDE + ROSSO = STRONG BEARISH
- VERDE + GIALLO = CONSOLIDAMENTO
- ROSSO + VERDE = RIALZO DEBOLE
- ROSSO + ROSSO = RIBASSO DEBOLE
- ROSSO + GIALLO = LETARGO

Correlazione a 200 gg al 1/10/2022

ASSET	BTCUSD	CHINA	DAX	EURUSD	MIB40	GOLD	ND100	NK225	OIL	SILVER	SP500	TB10Y
BTCUSD		0,65	0,813	0,89	0,82	0,68	0,86	0,17	-0,04	0,85	0,88	0,67
CHINA	0,65		0,57	0,58	0,54	-0,07	0,51	0,33	-0,13	0,2	0,47	0,73
DAX	0,813	0,57		0,85	0,97	0,37	0,86	0,42	-0,24	0,59	0,87	0,83
EURUSD	0,89	0,58	0,85		0,89	0,62	0,8	0,09	-0,03	0,8	0,82	0,88
MIB40	0,82	0,54	0,97	0,89		0,37	0,85	0,36	-0,28	0,61	0,86	0,82
GOLD	0,68	-0,07	0,37	0,62	0,37		0,43	-0,31	0,49	0,91	0,47	0,48
ND100	0,86	0,51	0,86	0,8	0,85	0,43		0,5	-0,38	0,61	0,96	0,86
NK225	0,17	0,33	0,42	0,09	0,36	-0,31	0,5		-0,47	-0,21	0,44	0,23
OIL	-0,04	-0,13	-0,24	-0,03	-0,28	0,49	-0,38	-0,47		0,23	-0,35	-0,23
SILVER	0,85	0,2	0,59	0,8	0,61	0,91	0,61	-0,21	0,23		0,65	0,65
SP500	0,88	0,47	0,87	0,82	0,86	0,47	0,96	0,44	-0,35	0,65		0,83
TBOND10	0,67	0,73	0,83	0,88	0,82	0,48	0,86	0,23	-0,23	0,65	0,83	

Definizione di correlazione: in statistica, una correlazione è una relazione tra due variabili tale che a ciascun valore della prima corrisponda un valore della seconda, seguendo una certa regolarità.

Misurazione della correlazione: si muove all'interno di una scala da +1 a -1 dove il punto zero descrive la totale asimmetria tra due variabili.

Questa tabella verrà aggiornata trimestralmente, in quanto le sue variazioni non presentano particolare volatilità, dando tuttavia indicazioni attendibili su un periodo di circa sei mesi.

Essa inoltre viene riportata settimanalmente in quanto rappresenta un piano di lavoro indispensabile per fare scelte accurate e leggere al meglio le dinamiche di mercato.

La tabella viene letta per orizzontale e verticale al fine di vedere la correlazione tra due asset. La casella nera coincide con lo stesso asset.

BREVE COMMENTO ALLA CORRELAZIONE: Nel commento relativo al trimestre precedente veniva evidenziata la **decorrelazione di petrolio e Dollaro Usa rispetto ai principali asset**. In pratica il Dollaro è stato l'unico asset in grado di proteggere dalle situazioni di risk-off.

Durante questi tre mesi **i principali mercati azionari hanno aumentato decisamente la correlazione con il T-Bond a 10Y**. Questo conferma come il catalizzatore principale sia l'andamento dei tassi di interesse a loro volta legati alla dinamica dell'inflazione.

Dollaro e petrolio hanno aumentato la correlazione inversa con i mercati azionari. In particolare il primo che ad oggi continua a rimanere un asset di protezione.

Scende leggermente, anche se rimane molto alta la correlazione tra Bitcoin e indici azionari. In pratica **le crypto non rappresentano assolutamente un'area di rifugio**. L'oro invece diminuisce decisamente la correlazione contro gli indici azionari, rimanendo molto sensibile in negativo ai rialzi del Dollaro, ma ad oggi non può essere considerato un asset utile a proteggere.

Il mercato azionario meno correlato agli altri indici è il Nikkei, grazie ad una banca centrale che continua a mantenere una politica fortemente accomodante.

Vista la correlazione ancora elevata il mercato obbligazionario appare al momento più sicuro rispetto al mercato azionario, grazie a rendimenti certi molto interessanti.

*asset in base ad indicatore MRA***BOOST LONG****LONG****NEUTRAL****SHORT****BOOST SHORT**

Asset	MRA INDEX	Ultimo	Codice	Mercato
LYXOR MSCI TURKEY UCITS ETF A	1,105	34,480(c)	TUR	Azioni Italia
LYXOR FTSE MIB UCITS ETF - ACC	1,06	10,602(c)	MIBA	Azioni Italia
FTSE MIB40 Index	1,06	24.675,18(c)	FTSEMIB	Indici Italia
ESTOXX50 PRICE EUR INDEX	1,06	3.924,84(c)	SX5E	Indici STOXX
DAX40 Perf Index	1,06	14.431,86(c)	DAX	Indici Germania
XTRACKERS MSCI MEXICO UCITS ETF	1,0546	5,400(c)	XMEX	Azioni Italia
CAC40 Index	1,05	6.644,46(c)	PXI	Indici Euronext
AEX25 Index	1,04	712,55(c)	AEX	Indici Euronext
DOW JONES INDUSTRIAL AVERAGE	1,04	33.745,70(c)	DJI	Indici Dow Jones
PSI20 Index	1,04	5.766,02(c)	PSI20	Indici Euronext
ISHARES HIGH YLD CORP UCITS ETF DIST	1,04	89,15(c)	IHYG	Azioni Italia
IBEX35 Index	1,04	8.127,80(c)	IBX35	Indice IBEX35
LYXOR FTSE 100 UCITS ETF - ACC	1,033	13,658(c)	FTS100	Azioni Italia
ISHARES MSCI KOREA UCITS ETF USD DIST	1,031	38,820(c)	IKOR	Azioni Italia
BEL20 Index	1,03	3.651,97(c)	BEL20	Indici Euronext
ISHARES MSCI WORLD EUR HDG UCITS ETF AC	1,03	65,90(c)	IWDE	Azioni Italia
LYXOR AUSTRAL S&P/ASX 200 UCITS ETF DIS	1,028	48,420(c)	AUST	Azioni Italia
ISHARES MSCI WORLD UCITS ETF USD DIST	1,027	54,64(c)	IWRD	Azioni Italia
LYXOR MSCI INDIA UCITS ETF - ACC	1,024	24,505(c)	INDI	Azioni Italia
SMI20 Index	1,02	11.046(c)	SMI	Indici Svizzera
Nikkei 225	1,02	27.899,80(c)	NK225	Indici Giapponesi
ISHARES RUSSELL 2000 ETF	1,02	183,72(c)	IWM	Azioni NYSE AMERICAN
Long-Term Euro BTP Full1222	1,02	119,24(c)	BTPXXXX	Futures EUREX
Soybean Full0123	1,02	1.428,25(c)	ZSXXXX	Futures CBOT
Spot EUR/USD	1,0177	1,0324(c)	EURUSD	Forex 47 incroci
Spot AUD/USD	1,0164	0,6673(c)	AUDUSD	Forex 47 incroci
XTRACKERS II GL INFL-LINKED UCITS ETF 5	1,015	22,695(c)	XGIU	Azioni Italia
10Y TNote Full1222	1,012	112,297000(c)	ZNXXXX	Futures CBOT
Spot GBP/USD	1,0112	1,1889(c)	GBPUSD	Forex 47 incroci
S&P500 Index	1,01	3.965,34(c)	SP500	Indici S&P Base
LYXOR EMTS HI R MW GOV DR UCITS ETF ACC	1,01	124,99(c)	EMAAA	Azioni Italia
Ounce Silver USD	1,01	20,94(c)	XAGUSD	Oro & Argento Spot
Euro Bund Full1222 8:00-22:00	1,01	140,18(c)	BUNDXXXX_8	Futures EUREX
ISHARES MSCI EM UCITS ETF DIST	1,006	35,380(c)	IEEM	Azioni Italia
Ounce Gold USD	1	1.750,74(c)	XAUUSD	Oro & Argento Spot
LYXOR MSCI BRAZIL UCITS ETF A	0,998	17,726(c)	BRA	Azioni Italia
WISDOMTREE WTI CRUDE OIL	0,991	8,751(c)	CRUD	Azioni Italia
NASDAQ100 Index	0,99	11.677,02(c)	NDX	Indici NASDAQ US
NASDAQ Composite Index	0,99	11.146,06(c)	COMP	Indici NASDAQ US
XTRACKERS MSCI INDONESIA SWAP UCITS ETF	0,989	15,028(c)	XMIN	Azioni Italia
Mini Crude Oil Full0123	0,987	80,100(c)	QMXXXX	Futures NYMEX E-mini
WISDOMTREE GOLD	0,982	18,020(c)	BULL	Azioni Italia
Ethereum - ETH/USD	0,98	1.174,62	ETHUSD	Criptoalute
Spot USD/JPY	0,98	140,36(c)	USDJPY	Forex 47 incroci
LYXOR COMMODITIES REFINITIV UCITS ETF	0,979	25,485(c)	CRB	Azioni Italia
Spot USD/CAD	0,9708	1,3376(c)	USDCAD	Forex 47 incroci
Corn Full0323	0,97	670,00(c)	ZCXXXX	Futures CBOT
LYXR CORECOMMODO CRB EX-ENER TR UCITS ET	0,969	24,985(c)	CRBN	Azioni Italia
Bitcoin - BTC/USD	0,96	16.551,49	BTCUSD	Criptoalute
Spot USD/MXN	0,9501	19,4401(c)	USDMXN	Forex 47 incroci
ISHARES CHINA LARGE CAP UCITS ETF DIST	0,94	70,79(c)	FXC	Azioni Italia

I primi 30 titoli Europa per indicatore MRA

EUROPA	MRA INDEX	Ultimo	Codice	Mercato
UNICREDIT	1,102	13,102(c)	UCG	Azioni Italia
MUENCH.RUECKVERS.VNA O.N.	1,1	293,3(c)	MUV2	Azioni Germania
DIETEREN GROUP	1,1	174,3(c)	DIE	Euronext Bruxelles
HERMES INTL	1,1	1.470,0(c)	RMS	Euronext Parigi
INTESA SANPAOLO	1,0851	2,2165(c)	ISP	Azioni Italia
ING GROEP N.V.	1,084	11,438(c)	INGA	Euronext Amsterdam
BANCA MEDIOLANUM	1,08	8,088(c)	BMED	Azioni Italia
ENGIE	1,078	14,380(c)	ENGI	Euronext Parigi
MEDIOBANCA	1,073	10,175(c)	MB	Azioni Italia
AIRBUS SE	1,07	114,66(c)	AIR	Azioni Germania
AIRBUS	1,07	114,64(c)	AIR	Euronext Parigi
PUBLICIS GROUPE SA	1,07	62,20(c)	PUB	Euronext Parigi
FINCOBANK	1,07	15,000(c)	FBK	Azioni Italia
ENI	1,07	14,188(c)	ENI	Azioni Italia
ALLIANZ SE NA O.N.	1,07	203,95(c)	ALV	Azioni Germania
RANDSTAD NV	1,07	55,06(c)	RAND	Euronext Amsterdam
ACS CONST.	1,07	26,45(c)	ACS	Azioni Spagna
BBVA	1,0684	5,448(c)	BBVA	Azioni Spagna
BNP PARIBAS ACT.A	1,068	53,31(c)	BNP	Euronext Parigi
AXA	1,068	27,080(c)	CS	Euronext Parigi
BPER BANCA	1,0673	1,9095(c)	BPE	Azioni Italia
DEUTSCHE BANK AG NA O.N.	1,064	10,212(c)	DBK	Azioni Germania
BANCO BPM	1,062	3,250(c)	BAMI	Azioni Italia
TOTALENERGIES	1,06	57,40(c)	TTE	Euronext Parigi
ALSTOM	1,06	24,50(c)	ALO	Euronext Parigi
SAP SE O.N.	1,06	105,16(c)	SAP	Azioni Germania
SOLVAY	1,06	98,86(c)	SOLB	Euronext Bruxelles
VINCI	1,06	95,44(c)	DG	Euronext Parigi
BANCA GENERALI	1,06	33,43(c)	BGN	Azioni Italia
BE SEMICONDUCTOR	1,06	61,94(c)	BESI	Euronext Amsterdam

I primi titoli Cina per indicatore MRA

Cina	MRA INDEX	Ultimo	Codice	Mercato
FOXCONN INTERCONNECT TECHNOLOGY FITGF	1,0435	0,1768(c)	FITGF	NASDAQ OTC
PINDUODUO INC. ADS	1,04	70,15(c)	PDD	Azioni NASDAQ
CHINA ST.CONSTR.INTL CON.	1,003	1,00(c)	C4S1	Azioni Frankfurt
BANK OF CHINA LTD. BACHY	0,99	8,35(c)	BACHY	NASDAQ OTC
TENCENT MUSIC ENTERTAINMENT GROUP ADS	0,98	5,58(c)	TME	Azioni NYSE
INDUSTRIAL AND COMMERCIAL BANK OF CHINA	0,97	9,34(c)	IDCBY	NASDAQ OTC
SOHU.COM LTD.	0,97	14,08(c)	SOHU	Azioni NASDAQ
PING AN INSURANCE (GROUP) CO. PIAIF	0,94	5,45(c)	PIAIF	NASDAQ OTC
ALIBABA GROUP HOLDING	0,93	80,48(c)	BABA	Azioni NYSE
NETEASE INC. ADS	0,91	67,44(c)	NTES	Azioni NASDAQ
WEIBO CORP.	0,9	14,40(c)	WB	Azioni NASDAQ
LI AUTO INC. ADS	0,89	17,88(c)	LI	Azioni NASDAQ
BAIDU INC. ADS	0,88	95,97(c)	BIDU	Azioni NASDAQ
CHINA VANKE CO.LTD H YC 1	0,88	1,56(c)	18V	Azioni Frankfurt
NIO INC. ADS	0,87	10,47(c)	NIO	Azioni NYSE
XPENG INC. ADS	0,83	7,76(c)	XPEV	Azioni NYSE

I primi 30 titoli Usa per indicatore MRA

USA	MRA INDEX	Ultimo	Codice	Mercato
FIRST SOLAR INC.	1,16	166,60(c)	FSLR	Azioni NASDAQ
SCHLUMBERGER N.V.	1,11	53,44(c)	SLB	Azioni NYSE
ENPHASE ENERGY INC.	1,09	311,94(c)	ENPH	Azioni NASDAQ
HESS CORP.	1,09	143,99(c)	HES	Azioni NYSE
ERIE INDEMNITY CO.	1,09	267,98(c)	ERIE	Azioni NASDAQ
GOLDMAN SACHS GROUP INC. THE	1,09	379,20(c)	GS	Azioni NYSE
CONOCOPHILLIPS	1,09	128,59(c)	COP	Azioni NYSE
PRINCIPAL FINANCIAL GROUP INC	1,08	90,90(c)	PFG	Azioni NASDAQ
STEEL DYNAMICS INC.	1,08	100,64(c)	STLD	Azioni NASDAQ
MARATHON PETROLEUM	1,08	121,18(c)	MPC	Azioni NYSE
EXXON MOBIL CORP.	1,08	112,08(c)	XOM	Azioni NYSE
NETFLIX INC.	1,08	287,98(c)	NFLX	Azioni NASDAQ
PHILLIPS 66	1,08	108,99(c)	PSX	Azioni NYSE
EOG RESOURCES INC.	1,08	141,02(c)	EOG	Azioni NYSE
CATERPILLAR INC.	1,07	231,43(c)	CAT	Azioni NYSE
GENERAL ELECTRIC CO.	1,07	85,48(c)	GE	Azioni NYSE
JOHNSON CONTROLS INTL. PLC ORD.	1,07	66,98(c)	JCI	Azioni NYSE
ARCH CAPITAL GROUP	1,07	57,67(c)	ACGL	Azioni NASDAQ
AFLAC INC.	1,07	70,94(c)	AFL	Azioni NYSE
COSTAR GROUP INC.	1,07	80,80(c)	CSGP	Azioni NASDAQ
ING GROUP N.V.	1,07	11,75(c)	ING	Azioni NYSE
PACCAR INC.	1,07	103,87(c)	PCAR	Azioni NASDAQ
O REILLY AUTOMOTIVE INC.	1,07	838,27(c)	ORLY	Azioni NASDAQ
HONEYWELL INTERNATIONAL INC.	1,07	214,53(c)	HON	Azioni NASDAQ
TJX COMPANIES INC. THE	1,07	78,16(c)	TJX	Azioni NYSE
CHEVRON CORP.	1,07	182,99(c)	CVX	Azioni NYSE
METLIFE INC.	1,07	75,50(c)	MET	Azioni NYSE
JP MORGAN CHASE & CO.	1,07	133,84(c)	JPM	Azioni NYSE
EATON CORP.	1,07	165,01(c)	ETN	Azioni NYSE
ENI S.P.A.	1,07	29,17(c)	E	Azioni NYSE

I primi 30 titoli Etf per indicatore MRA

ETF	MRA INDEX	Ultimo	Codice	Mercato
LYXOR MSCI TURKEY UCITS ETF A	1,103	34,480(c)	TUR	Azioni Italia
SPDR MSCI EUROP FINANCIALS UCITS ETF	1,06	60,45(c)	STZX	Azioni Italia
XTRACKERS DAX UCITS ETF	1,06	137,38(c)	XDAX	Azioni Italia
ISHARES CORE DAX UCITS ETF	1,06	121,66(c)	EXS1	Azioni Italia
LXR EUR STOXX 50 DR - ACC UCITS ETF	1,059	40,015(c)	MSE	Azioni Italia
ISHARES FTSE MIB UCITS ETF EUR DIST	1,058	14,610(c)	IMIB	Azioni Italia
LYXOR FTSE MIB (DR) - DIST UCITS ETF	1,058	23,950(c)	ETFMIB	Azioni Italia
XTRACKERS MSCI MEXICO UCITS ETF	1,0551	5,400(c)	XMEX	Azioni Italia
AMUNDI ETF DAX UCITS ETF DR	1,05	260,30(c)	CG1	Azioni Italia
LYXOR MSCI EMU VALUE DR UCITS ETF DIST	1,05	108,52(c)	VAL	Azioni Italia
VANGUARD FTSE ALLWLD HIDIV YLD UCITS ET	1,05	56,35(c)	VHYL	Azioni Italia
PIMCO EURO LOW DUR CORP BOND UCITS ETF	1,05	95,48(c)	LDCE	Azioni Italia
SPDR MSCI EMU UCITS ETF	1,05	59,17(c)	EURO	Azioni Italia
AMUNDI CAC 40 ESG DR UCITS ETF	1,05	102,92(c)	C40	Azioni Italia
LYXOR MSCI WLD ENERGY UCITS ETF - ACC	1,05	427,12(c)	ENERW	Azioni Italia
SPDR MSCI EUROP INDUSTRIALS UCITS ETF	1,05	226,10(c)	STQX	Azioni Italia
BNPP EASY LOW CARB EUROPE PAB UCITS ETF	1,05	208,40(c)	LCEU	Azioni Italia
L&G BATTERY VALUE-CHAIN UCITS ETF	1,049	16,520(c)	BATT	Azioni Italia
ISHARES STOXX EUROPE 600 UCITS ETF	1,049	42,885(c)	EXSA	Azioni Italia
LYXOR MSCI EUROPE ESG LEADERS UCITS ETF	1,048	26,910(c)	ESGE	Azioni Italia
VANGUARD FTSE DEVELOPED EUROPE UCITS ET	1,047	33,490(c)	VEUR	Azioni Italia
SPDR S&P US INDUSTRIAL SEL SEC UCITS ET	1,047	39,885(c)	SXLI	Azioni Italia
SPDR S&P EURO DIV ARISTOCRATS UCITS ETF	1,047	20,225(c)	EUDV	Azioni Italia
BNPP EASY MSCI EMU SRI PAB UCITS ETF	1,046	12,060(c)	MUSRI	Azioni Italia
XTRACKERS MSCI WORLD VALUE UCITS ETF	1,046	33,625(c)	XDEV	Azioni Italia
ISHARES ED MSCI WL VAL FAC UCITS ETF AC	1,046	32,655(c)	IWVL	Azioni Italia
SPDR S&P US DIVID ARIS EUR H UCITS ETF	1,041	8,329(c)	USDE	Azioni Italia
XTRACKERS S&P GLOB INFRAS SWAP UCITS ET	1,041	49,335(c)	XSGI	Azioni Italia
AMUNDI MSCI EUR MOM FACTOR UCITS ETF	1,04	79,92(c)	MCEU	Azioni Italia
AMUNDI MSCI EUROPE SRI PAB DR UCITS ETF	1,04	67,12(c)	EUSRI	Azioni Italia

Performance da inizio anno

ASSET PRINCIPALI	PERFORM DA INIZIO ANNO	Ultimo	Codice	Mercato
LYXOR MSCI TURKEY UCITS ETF A	66,989	34,480(c)	TUR	Azioni Italia
WISDOMTREE WTI CRUDE OIL	39,705	8,751(c)	CRUD	Azioni Italia
Mini Crude Oil Full0123	34,365	80,100(c)	QMXXXX	Futures NYMEX E-mini
LYXOR COMMODITIES REFINITIV UCITS ETF	31,206	25,485(c)	CRB	Azioni Italia
Corn Full0323	24,81	670,00(c)	ZCXXXX	Futures CBOT
Soybean Full0123	23,14	1.428,25(c)	ZSXXXX	Futures CBOT
Spot USD/JPY	22,04	140,36(c)	USDJPY	Forex 47 incroci
LYXOR MSCI BRAZIL UCITS ETF A	18,507	17,726(c)	BRA	Azioni Italia
XTRACKERS MSCI MEXICO UCITS ETF	14,4049	5,400(c)	XMEX	Azioni Italia
XTRACKERS MSCI INDONESIA SWAP UCITS ETF	13,311	15,028(c)	XMIN	Azioni Italia
LYXR CORECOMMODO CRB EX-ENER TR UCITS ET	9,149	24,985(c)	CRBN	Azioni Italia
WISDOMTREE GOLD	4,85	18,020(c)	BULL	Azioni Italia
Spot USD/CAD	4,543	1,3376(c)	USDCAD	Forex 47 incroci
LYXOR MSCI INDIA UCITS ETF - ACC	3,127	24,505(c)	INDI	Azioni Italia
PSI20 Index	2,99	5.766,02(c)	PSI20	Indici Euronext
LYXOR FTSE 100 UCITS ETF - ACC	-1,792	13,658(c)	FTS100	Azioni Italia
Nikkei 225	-2,99	27.899,80(c)	NK225	Indici Giapponesi
Ounce Gold USD	-3,07	1.750,74(c)	XAUUSD	Oro & Argento Spot
LYXOR AUSTRAL S&P/ASX 200 UCITS ETF DIS	-3,133	48,420(c)	AUST	Azioni Italia
Spot USD/MXN	-5,1332	19,4401(c)	USDMXN	Forex 47 incroci
IBEX35 Index	-7,72	8.127,80(c)	IBX35	Indice IBEX35
Spot AUD/USD	-7,7655	0,6673(c)	AUDUSD	Forex 47 incroci
DOW JONES INDUSTRIAL AVERAGE	-7,83	33.745,70(c)	DJI	Indici Dow Jones
LYXOR FTSE MIB UCITS ETF - ACC	-7,882	10,602(c)	MIBA	Azioni Italia
CAC40 Index	-8,32	6.644,46(c)	PXI	Indici Euronext
Spot EUR/USD	-8,4879	1,0324(c)	EURUSD	Forex 47 incroci
Ounce Silver USD	-9,06	20,94(c)	XAGUSD	Oro & Argento Spot
ESTOXX50 PRICE EUR INDEX	-9,93	3.924,84(c)	SX5E	Indici STOXX
DAX40 Perf Index	-10,19	14.431,86(c)	DAX	Indici Germania
FTSE MIB40 Index	-11	24.675,18(c)	FTSEMIB	Indici Italia
ISHARES MSCI WORLD UCITS ETF USD DIST	-11,102	54,64(c)	IWRD	Azioni Italia
AEX25 Index	-11,48	712,55(c)	AEX	Indici Euronext
Spot GBP/USD	-12,136	1,1889(c)	GBPUSD	Forex 47 incroci
10Y TNote Full1222	-13,461	112,297000(c)	ZNXXXX	Futures CBOT
XTRACKERS II GL INFL-LINKED UCITS ETF 5	-13,683	22,695(c)	XGIU	Azioni Italia
ISHARES HIGH YLD CORP UCITS ETF DIST	-13,91	89,15(c)	IHYG	Azioni Italia
SMI20 Index	-15,21	11.046(c)	SMI	Indici Svizzera
ISHARES MSCI EM UCITS ETF DIST	-15,561	35,380(c)	IEEM	Azioni Italia
Euro Bund Full1222 8:00-22:00	-15,75	140,18(c)	BUNDXXXX_8	Futures EUREX
LYXOR EMTS HI R MW GOV DR UCITS ETF ACC	-15,97	124,99(c)	EMAAA	Azioni Italia
BEL20 Index	-16,58	3.651,97(c)	BEL20	Indici Euronext
ISHARES MSCI WORLD EUR HDG UCITS ETF AC	-16,88	65,90(c)	IWDE	Azioni Italia
Long-Term Euro BTP Full1222	-17,19	119,24(c)	BTPXXXX	Futures EUREX
S&P500 Index	-17,41	3.965,34(c)	SP500	Indici S&P Base
ISHARES RUSSELL 2000 ETF	-18,12	183,72(c)	IWM	Azioni NYSE AMERICAN
ISHARES CHINA LARGE CAP UCITS ETF DIST	-21,59	70,79(c)	FXC	Azioni Italia
ISHARES MSCI KOREA UCITS ETF USD DIST	-22,34	38,820(c)	IKOR	Azioni Italia
NASDAQ100 Index	-28,93	11.677,02(c)	NDX	Indici NASDAQ US
NASDAQ Composite Index	-29,2	11.146,06(c)	COMP	Indici NASDAQ US
Bitcoin - BTC/USD	-64,6	16.550,41	BTCUSD	Criptovalute
Ethereum - ETH/USD	-67,21	1.173,66	ETHUSD	Criptovalute

RENDIMENTI BOND*1 settimana fa*

SCADENZA BOND	RENIMENTO LORDO	SCADENZA BOND	RENIMENTO LORDO
Brasile 1 anno	13,897	Australia 1 anno	3,069
Brasile 10 anni	13,261	Gran Bretagna 1 anno	3,025
Brasile 5 anni	11,574	Francia 30 anni	2,936
Stati Uniti 1 anno	4,6055	Cina 10 anni	2,753
Canada 1 anno	4,331	Francia 10 anni	2,658
Nuova Zelanda 10 anni	4,291	Spagna 5 anni	2,658
Nuova Zelanda 5 anni	4,227	Italia 1 anno	2,589
Italia 10 anni	4,19	Cina 5 anni	2,526
Italia 30 anni	4,163	Spagna 1 anno	2,526
Australia 30 anni	4,137	Francia 5 anni	2,332
Stati Uniti 30 anni	4,059	Francia 1 anno	2,311
Stati Uniti 5 anni	3,9358	Germania 1 anno	2,287
Stati Uniti 10 anni	3,811	Germania 10 anni	2,149
Australia 10 anni	3,679	Germania 30 anni	2,089
Spagna 30 anni	3,641	Germania 5 anni	2,079
Italia 5 anni	3,635	Cina 1 anno	1,913
Gran Bretagna 30 anni	3,514	Giappone 30 anni	1,431
Gran Bretagna 10 anni	3,38	Svizzera 30 anni	1,168
Australia 5 anni	3,371	Svizzera 10 anni	1,065
Gran Bretagna 5 anni	3,3665	Svizzera 1 anno	0,95
Canada 5 anni	3,336	Svizzera 5 anni	0,775
Canada 30 anni	3,296	Nuova Zelanda 1 anno	0,237
Spagna 10 anni	3,191	Giappone 10 anni	0,234
Canada 10 anni	3,17	Giappone 5 anni	0,044
Cina 30 anni	3,156	Giappone 1 anno	-0,104

RENDIMENTI BOND*Adesso*

SCADENZA BOND	RENIMENTO LORDO	SCADENZA BOND	RENIMENTO LORDO
Brasile 1 anno	14,343	Gran Bretagna 1 anno	3,0885
Brasile 5 anni	13,257	Spagna 10 anni	3,002
Brasile 10 anni	13,182	Cina 10 anni	2,836
Stati Uniti 1 anno	4,7487	Francia 30 anni	2,728
Canada 1 anno	4,412	Cina 5 anni	2,632
Nuova Zelanda 10 anni	4,222	Italia 1 anno	2,522
Nuova Zelanda 5 anni	4,212	Spagna 5 anni	2,505
Australia 30 anni	4,075	Francia 10 anni	2,474
Stati Uniti 5 anni	4,0085	Spagna 1 anno	2,373
Stati Uniti 30 anni	3,927	Francia 1 anno	2,335
Italia 10 anni	3,888	Francia 5 anni	2,217
Stati Uniti 10 anni	3,829	Cina 1 anno	2,146
Italia 30 anni	3,778	Germania 1 anno	2,131
Australia 10 anni	3,638	Germania 10 anni	2,01
Gran Bretagna 30 anni	3,422	Germania 5 anni	1,989
Spagna 30 anni	3,42	Germania 30 anni	1,923
Canada 5 anni	3,388	Giappone 30 anni	1,408
Australia 5 anni	3,386	Svizzera 1 anno	1,11
Italia 5 anni	3,345	Svizzera 30 anni	1,097
Gran Bretagna 5 anni	3,318	Svizzera 10 anni	1,007
Gran Bretagna 10 anni	3,267	Svizzera 5 anni	0,791
Canada 30 anni	3,239	Giappone 10 anni	0,243
Cina 30 anni	3,228	Nuova Zelanda 1 anno	0,237
Australia 1 anno	3,17	Giappone 5 anni	0,085
Canada 10 anni	3,148	Giappone 1 anno	-0,081

Buona Domenica

Glossario

<http://www.moneyriskanalysis.com/it/glossario.php>

General Disclaimer

Le informazioni contenute nel presente documento internet sono frutto di una accurata selezione di fonti da noi considerate attendibili. Non se ne garantisce l'accuratezza o la completezza e nulla, in questo documento, e' stato realizzato per fornire questa garanzia.

MoneyRiskAnalysis non si assume alcuna responsabilita' per i danni derivanti dall'uso d'informazioni contenute in questo documento.

Ne' questo documento, ne' il suo contenuto, ne' una sua copia possono essere modificati in qualsiasi modo, trasmessi o distribuiti senza citare la fonte ovvero MoneyRiskAnalysis.

I componenti del team di MoneyRiskAnalysis possono avere in corso acquisti, vendite o possono detenere posizioni di lungo o breve periodo sul mercato e/o avere interessi collegati ai valori mobiliari menzionati. Quanto espresso circa tali valori mobiliari riveste esclusivamente carattere informativo e non ha carattere di offerta, invito ad offrire o di messaggio promozionale finalizzato all'acquisto, alla vendita o alla sottoscrizione dei predetti valori mobiliari.

MoneyRiskAnalysis non si assume alcun tipo di responsabilita' in relazione alle informazioni fornite da altre fonti alle quali ci si possa collegare attraverso il presente documento. Qualsiasi raccomandazione o opinione espressa su tali altre fonti sono di esclusiva responsabilita' dei titolari di tali fonti e non costituiscono nella maniera piu' assoluta raccomandazioni o opinioni di MoneyRiskAnalysis. L'eventuale possibilita' di collegarsi ad altre fonti non rappresenta pertanto una raccomandazione o un'approvazione da parte di MoneyRiskAnalysis a quanto contenuto in tali fonti.

L'analisi dei dati e le informazioni contenute in questo documento sono preparate a solo scopo informativo, e non rappresentano un'offerta o sollecitazione di un'offerta a comprare o vendere quote di Fondi di Investimento o di qualsiasi altro strumento finanziario, o a sottoscrivere Contratti di Gestione di qualunque societa'. Questo documento non fornisce nessuna indicazione o consulenza o necessaria a prendere alcuna decisione di investimento.

La performance del passato non e' indicativa di uguali rendimenti nel futuro.

Copyright Money Risk Analysis © Riproduzione riservata