

Weekly Report

dicembre 5

2021

Per contatti scrivere a
info@moneyriskanalysis.com oppure telefonare
al 3456069728

A cura di
MoneyRiskAnalysis

ANALISI e CONSIDERAZIONI

Nella scorsa settimana l'effetto **Omicron** sui mercati sembra leggermente svanito, anche se al momento l'Organizzazione Mondiale Sanitaria non ha fornito informazioni ufficiali, invitando sì alla prudenza ma anche a mantenere la calma. Dalle prime dichiarazioni degli esperti, percepiamo che la nuova variante, benché molto più aggressiva, risulta meno letale, in particolare per i vaccinati. Tuttavia, Moderna, ha dichiarato che il vaccino attuale non garantirà una copertura come sulle precedenti varianti, e che saranno necessari tre mesi per renderlo più efficace. Questo per i mercati è stato un elemento di disturbo, in quanto si potrebbero creare le condizioni per un rallentamento economico, qualora si ricorresse a forti misure di contenimento.

A parte la situazione pandemica, quello che ha maggiormente disturbato gli investitori è stato **l'atteggiamento della Fed**, che per la prima volta ha riconosciuto come l'inflazione non sia più da considerare temporanea. Questo ha innescato una serie di aspettative, ben supportate dalle dichiarazioni di Powel, secondo le quali il tapering potrebbe accelerare, per consentire già da aprile un rialzo dei tassi.

Nonostante questo, ad essere maggiormente colpiti sono stati i mercati azionari, mentre quelli obbligazionari, addirittura, hanno visto una reazione positiva, con il T-Bond salito a 131,40,



esprimendo un tasso a 10 anni inferiore all'1,40%. Il Bund addirittura si è portato sopra la media a 200 giorni, segnando un tasso decennale di -0,40%. Anche il tasso a 30 anni, in Germania, è tornato a livelli inferiori a zero.

Un comportamento del genere, francamente, è poco compatibile con uno scenario restrittivo della Fed, in quanto i bond avrebbero dovuto vedere deflussi importanti, ma così non è stato. Dall'altro, la situazione pandemica del momento non sembra essere peggiore di quanto visto nei 24 mesi precedenti, e tale da non giustificare un aumento del risk-off. A nostro parere, nella

pratica, molti investitori, una volta percepito il pericolo Fed, hanno chiuso le posizioni più a rischio, stimolati anche dal fine anno, parcheggiando la liquidità su asset a bassa volatilità come appunto i Titoli di Stato core.

A conferma di questo possiamo prendere in esame lo **spread tra Btp e Bund** che nelle ultime settimane è decisamente peggiorato. Questo, al momento non sembra essere sufficiente per credere in un rialzo dei bond sostenibile, alla luce inoltre di uno scenario Fed peggiore rispetto a qualche mese fa. Da un punto di vista tecnico ciò è confermato da una forte casualità di movimento del T-Bond, che non supporta i rialzi di questi giorni.

Nel frattempo i dati usciti venerdì sull'**occupazione** hanno visto scendere il tasso di disoccupazione al 4,2, non tanto per un boom di assunzioni, le quali sono state decisamente inferiori alle attese, quanto per una sempre minore partecipazione al lavoro. La crescita dei salari è stata del 4,8 a/a, mentre le ore settimanali lavorate rimangono su livelli elevati, evidenziando il perdurare di tensioni inflattive extra-commodity (inflazione core). Insomma, tutto sembra volgere in favore di una fase più restrittiva.

Al problema Fed, la cui riunione è prevista per il 15 di dicembre, questa settimana dobbiamo aggiungere una decisa impennata della **tensione GEOPOLITICA**, se guardiamo a quanto sta succedendo nell'Est Europa.



Washington e Kiev, infatti, affermano che Mosca ha ammassato truppe vicino ai confini dell'Ucraina e che la Russia sta pianificando un'invasione in Ucraina entro la fine di Gennaio, secondo quanto riferisce il ministro della difesa ucraino. Si stima che la Russia abbia spostato oltre 100 mila soldati al confine.

Il prossimo martedì è previsto un video-summit tra Biden e Putin dal quale potrebbero emergere evoluzioni non proprio rassicuranti. Si discuterà oltretutto della questione legata ai cyber attack.

Il motivo di questo atteggiamento della Russia è da ricercare nella volontà di impedire alla Nato una sempre più alta influenza nei paesi a lei vicini.

Il ministro degli Esteri ucraino, Dmytro Kuleba, ha dichiarato venerdì che rifiuta qualsiasi tentativo di fargli annullare i suoi piani di adesione alla NATO. Mosca al contrario, vuole vedere la fine dell'espansione della Nato verso est, dopo che gran parte dell'Europa orientale si è unita all'alleanza in seguito al crollo dell'Unione Sovietica. La Nato ha ufficialmente aperto le porte all'adesione dell'Ucraina nel 2008, anche se da allora non sono stati fatti progressi.

Nell'incontro virtuale tra Biden e Putin sarà discusso principalmente la questione Nato. il segretario generale della NATO, Jens Stoltenberg, ha affermato la scorsa settimana che la Russia non ha voce in capitolo nei piani di espansione di altri paesi o dell'alleanza. Numerosi ex diplomatici statunitensi e della NATO affermano che una tale richiesta russa a Biden sarebbe un fallimento.

Se da un lato le tensioni fra Occidente e Russia sono destinate ad aumentare nelle altre parti del Mondo non si respira un clima più sereno.

*Il segretario alla Difesa Usa Lloyd Austin ha detto che le **incursioni aeree cinesi** sopra Taiwan sembrano delle prove generali da parte di Pechino per misurare le proprie capacità in vista di una possibile invasione dell'isola.*

Del resto, in Geopolitica, basta accendere una miccia, per far impennare la tensione in modo vertiginoso, in quanto le questioni irrisolte sfruttano proprio queste occasioni per riaccendersi improvvisamente.

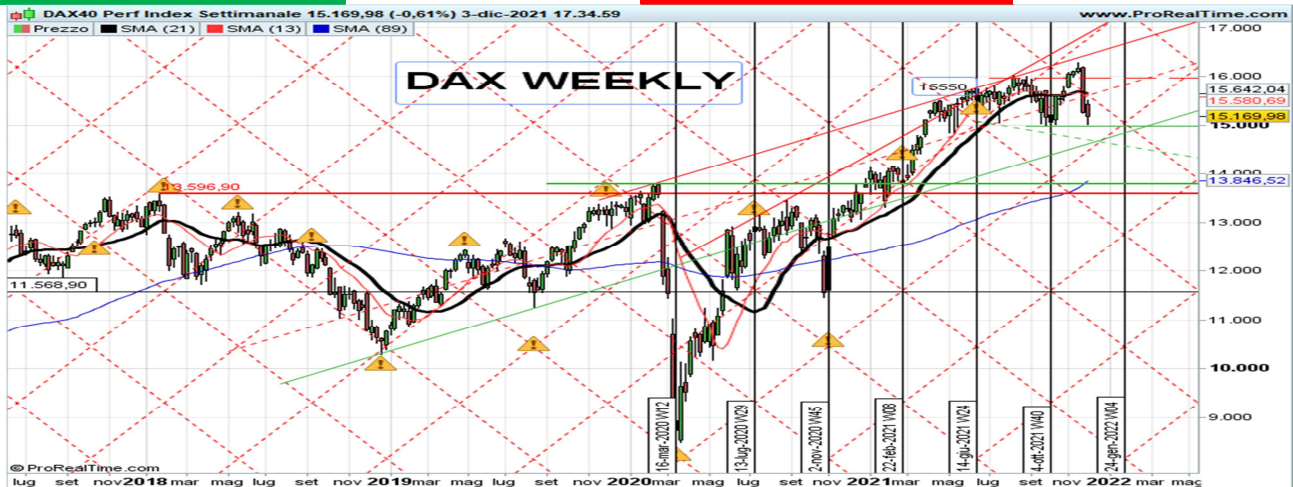
*Lo stesso **Iran**, stando alle affermazioni dei funzionari Usa, ha ritirato tutte le precedenti concessioni fatte nel 2015 in merito alla questione nucleare, tanto da sorprendere anche Russia e Cina.*

Insomma, anche se la situazione geopolitica al momento non è fra le prime pagine dei giornali finanziari, crediamo sia importante seguirla da vicino, in quanto ci troviamo ad un limite oltre il quale le cose potrebbero degenerare.

*Sul **fronte economico** osserviamo una forte dipendenza ai tassi d'interesse, in quanto l'esposizione debitoria dei consumatori americani rimane molto elevata, benché certi parametri nascondano la pericolosità. Il rapporto debiti asset sul fronte immobiliare se da un lato è migliorato decisamente rispetto a dieci anni fa, dall'altro notiamo una continua crescita dei debiti rivolti al consumo, come i prestiti per le auto e degli studenti, la cui qualità è certamente più bassa. Un rialzo dei tassi da parte della Fed, metterebbe quindi in seria difficoltà la domanda. Guardando anche alle vendite durante la settimana del Thanksgiving registriamo opinioni molto contrastanti da parte degli esperti, contrariamente ad aspettative decisamente positive.*

Nel complesso i mercati azionari sembrano confermare un peggioramento in corso, in vista della scadenza annua di venerdì 17. La data non promette niente di buono 😊

DAX INDEX: indicatori short. Situazione di pericolo.

SUPPORTO
14970
RESISTENZA
15670


Per la seconda settimana consecutiva il Dax è rimasto al di sotto della media a 21 settimane, che al momento sottolinea a quota 15650 la resistenza di breve. Il supporto viene confermato a 14970, ma dobbiamo constatare la rottura della parte bassa della lunga candela ribassista precedente, il cui minimo era situato a 15230. Un mercato quindi ancora debole, se guardiamo a questi segnali.

A livello settimanale registriamo un aumento della direzionalità, che va a convergere con una già elevata definizione di trend giornaliera. Questo rappresenta un elemento di rischio, che potrebbe manifestare tutti i suoi effetti negativi alla rottura dei 14970 punti.



Se due settimane fa registravamo un segnale flat sul Dax in tempi non sospetti, questa volta si presenta un segnale **short** che da tempo non si verificava. Nel frattempo l'indice continua a rimanere al di sotto della media a 200 giorni, passante a quota 15420. Gli indicatori stanno convergendo in territorio ribassista, ben supportati da volumi in aumento. Stanno nascendo le premesse per un atteggiamento più prudente. In caso di rottura di quota 14970 i supporti sono da considerare in quota 14650 e 14000.

SET-UP: 29 dicembre – 24 gennaio – 3 febbraio

NASDAQ 100: usare prudenza**SUPPORTO****15600****RESISTENZA****16800**

Il Nasdaq chiude il set-up sui minimi di periodo, rimanendo al momento sopra il supporto di 15600 che consideriamo come il più importante. Benché nella giornata di venerdì il calo sia stato più marcato, rispetto all'indice SP500, in termini di forza comparativa rimane ancora meglio impostato. Da non sottovalutare tuttavia la dinamica di questo indicatore come vediamo di seguito.



La forza comparativa infatti, ha corretto in prossimità del precedente massimo, ragione per la quale è doveroso avere prudenza.

I volumi rimangono decisamente elevati, mentre gli indicatori ancora non sono entrati in territorio ribassista. Conferme di rottura al ribasso sono da considerare solo in caso di rottura della media a 89 giorni, passante per quota 15470.

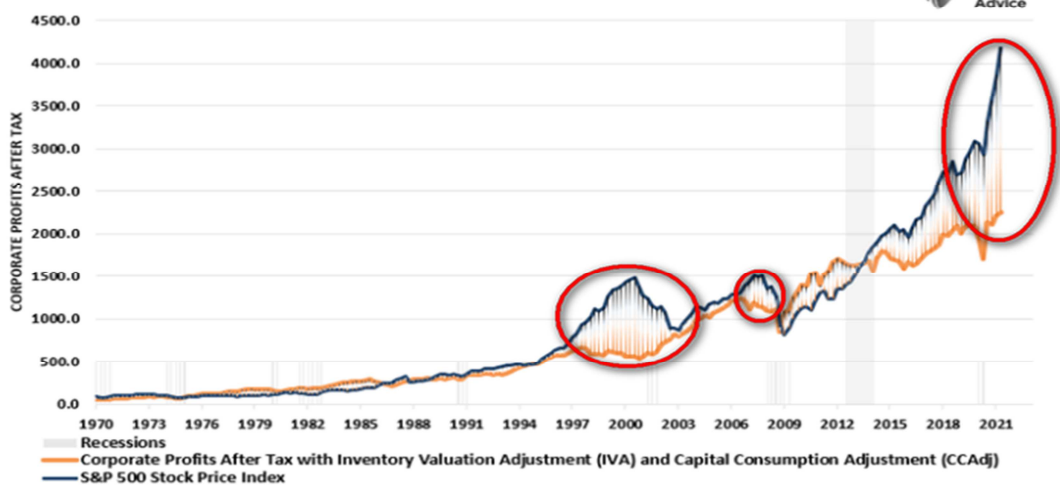
Durante la scorsa settimana, facendo un'analisi dettagliata sui titoli del portafoglio equity, dove attualmente prevalgono i titoli del Nasdaq, abbiamo sottolineato la presenza di una forte sopravvalutazione di mercato, che obbliga alla massima cautela.

SET-UP: 3 febbraio



Il set-up del 29 novembre sembra aver dato inizio ad una fase negativa che per il momento è stata arginata sul supporto di 4500, punto sul quale muove oltretutto la media a 89 giorni. Sotto questo livello il target più importante è situato a 4300 rappresentato dalla media a 200 gg. Il mercato americano per adesso è quello più tenuto. Al momento gli indicatori non sono entrati del tutto in territorio negativo mentre se guardiamo alla casualità questa rimane ancora molto elevata. I volumi nella scorsa settimana hanno raggiunto livelli molto elevati, confermando l'importanza del supporto di 4500. La prima resistenza è situata a quota 4670.

S&P 500 vs. Corporate Profits After Tax



Che il mercato si trovi in una situazione di forte sopravvalutazione, alimentata dalla liquidità in eccesso, lo possiamo constatare da questo grafico, che mette in relazione l'indice con la crescita dei profitti netti delle aziende. Ad oggi infatti ci troviamo in una posizione molto simile a quella vista nel 2000 e nel 2008, stando a questo raffronto.

SET-UP: 23 dicembre

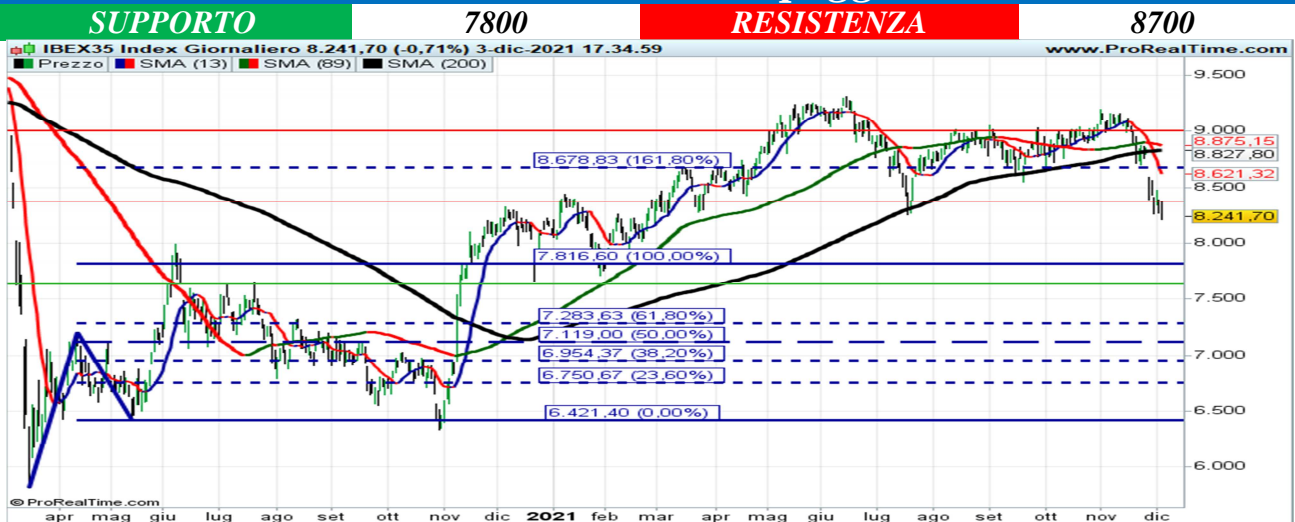
BITCOIN: attenzione all'area 45000



In un mercato che accenna a diminuire il fattore liquidità il Bitcoin sembra fra i maggiormente colpiti. In queste ore le quotazioni hanno perforato un supporto situato a 51000 innescando stop-loss importanti. Il livello da considerare maggiormente è situato a 45000 in quanto il venir meno di questa tenuta darebbe luogo ad una probabile inversione di lungo. A conferma di questo supporto troviamo anche la media a 200 gg. Gli indicatori segnalano assenza di casualità e direzionalità in aumento. Mercato da evitare. Sta peggiorando visibilmente anche la forza comparativa nei confronti del mercato azionario.

SET-UP: 14 dicembre

SPAGNA : il mercato peggiore



In termini di indicatore MRA, la Spagna è attualmente l'indice con maggior pericolosità. L'Ibex in questi giorni ha rotto decisamente la media a 200 giorni, ponendo le basi per un'inversione di lungo periodo. Il prossimo test sembra quindi situato a 7800. Non è buon segno il fatto che i grossi investitori si stiano allontanando dai periferici e questo vale anche per la nostra Italia. A parte un settore farmaceutico e aeronautico decisamente pesante, osserviamo un forte peggioramento del comparto bancario, che in passato aveva dato slancio all'indice. Crediamo che la pesantezza del settore bancario sia dovuta alla forte esposizione nell'area sudamericana, che sta attraversando una situazione non proprio salutare.

SET-UP: 30 dicembre

ANALISI QUANTITATIVA

Correlazione a 200 gg al 1/10/2021

ASSET	BTCUSD	BUND	CHINA	DAX	DJI	EURUSD	FT100	MIB40	GOLD	MSCIW	ND100	NK225	OIL	SILVER	SP500	STX50	TB10Y
BTCUSD		-0,42	-0,08	0,13	0,2254	-0,195	0,1051	0,1865	-0,6	-0,02	-0,01	0,64	-0,0006	-0,1437	0,1145	0,1514	-0,42
BUND	-0,42		0,052	-0,4	-0,41	-0,008	-0,3654	-0,37	0,223	-0,188	0,025	-0,587	-0,409	-0,15	-0,243	-0,3897	0,8212
CHINA	-0,08	0,052		-0,6833	-0,67	0,7421	-0,67	-0,7	0,2926	-0,76	-0,72	0,1937	-0,57	0,725	-0,74	-0,72	0,385
DAX	0,13	-0,4	-0,6833		0,98	-0,54	0,96	0,96	-0,12	0,935	0,78	0,23	0,82	-0,32	0,94	0,988	-0,65
DJI	0,2254	-0,41	-0,67	0,98		-0,55	0,95	0,946	-0,135	0,95	0,79	0,22	0,839	-0,335	0,957	0,97	-0,64
EURUSD	-0,195	-0,008	0,7421	-0,54	-0,55		-0,54	-0,62	0,67	-0,59	-0,69	-0,217	-0,589	0,81	-0,66	-0,59	0,002
FT100	0,1051	-0,3654	-0,67	0,96	0,95	-0,54		0,934	-0,04	0,939	0,79	0,16	0,82	-0,37	0,937	0,96	-0,55
MIB40	0,1865	-0,37	-0,7	0,96	0,946	-0,62	0,934		-0,21	0,93	0,78	0,29	0,84	-0,42	0,93	0,98	-0,64
GOLD	-0,6	0,223	0,2926	-0,12	-0,135	0,67	-0,04	-0,21		-0,09	-0,16	-0,48	-0,27	0,53	-0,19	-0,2	0,5
MSCIW	-0,02	-0,188	-0,76	0,935	0,95	-0,59	0,939	0,93	-0,09		0,927	0,228	0,84	-0,43	0,99	0,96	0,45
ND100	-0,01	0,025	-0,72	0,78	0,79	-0,69	0,79	0,78	-0,16	0,927		0,16	0,71	-0,57	0,93	0,8	-0,19
NK225	0,64	-0,587	0,1937	0,23	0,22	-0,217	0,16	0,29	-0,48	0,228	0,16		0,18	-0,04	0,08	0,08	-0,51
OIL	-0,0006	-0,409	-0,57	0,82	0,839	-0,589	0,82	0,84	-0,27	0,84	0,71	0,18		-0,27	0,85	0,85	-0,61
SILVER	-0,1437	-0,15	0,725	-0,32	-0,335	0,81	-0,37	-0,42	0,53	-0,43	-0,57	-0,04	-0,27		-0,45	-0,37	0,16
SP500	0,1145	-0,243	-0,74	0,94	0,957	-0,66	0,937	0,93	-0,19	0,99	0,93	0,08	0,85	-0,45		0,95	-0,47
STOXX50	0,1514	-0,3897	-0,72	0,988	0,97	-0,59	0,96	0,98	-0,2	0,96	0,8	0,08	0,85	-0,37	0,95		-0,65
TBOND10	-0,42	0,8212	0,385	-0,65	-0,64	0,002	-0,55	-0,64	0,5	0,45	-0,19	-0,51	-0,61	0,16	-0,47	-0,65	

Definizione di correlazione: in statistica, una correlazione è una relazione tra due variabili tale che a ciascun valore della prima corrisponda un valore della seconda, seguendo una certa regolarità.

Misurazione della correlazione: si muove all'interno di una scala da +1 a -1 dove il punto zero descrive la totale asimmetria tra due variabili.

Questa tabella verrà aggiornata trimestralmente, in quanto le sue variazioni non presentano particolare volatilità, dando tuttavia indicazioni attendibili su un periodo di circa sei mesi.

Essa inoltre viene riportata settimanalmente in quanto rappresenta un piano di lavoro indispensabile per fare scelte accurate e leggere al meglio le dinamiche di mercato.

La tabella viene letta per orizzontale e verticale al fine di vedere la correlazione tra due asset. La casella nera coincide con lo stesso asset.

asset in base ad indicatore MRA**BOOST LONG****LONG****NEUTRAL****SHORT****BOOST SHORT**

Il petrolio si porta addirittura in territorio bearish definito. Peggiora ancora il Bitcoin. I problemi non sono sul Nasdaq o settore growth

ASSET	MRA INDEX	Ultimo	Codice	Mercato
Ethereum - ETH/USD	1,06	4.057,14	ETHUSD	Criptoalute
NASDAQ100 Index	1,04	15.712,04(c)	NDX	Indici NASDAQ US
ISHARES MSCI WORLD UCITS ETF USD DIST	1,03	58,15(c)	IWRD	Azioni Italia
CAC40 Index	1,03	6.765,52(c)	PXI	Indici Euronext
NASDAQ Composite Index	1,03	15.085,47(c)	COMP	Indici NASDAQ US
XTRACKERS MSCI INDONESIA SWAP UCITS ETF	1,026	13,022(c)	XMIN	Azioni Italia
Euro Bund Full1221 8:00-22:00	1,02	172,77(c)	BUNDXXXX_8	Futures EUREX
S&P500 Index	1,02	4.538,43(c)	SP500	Indici S&P Base
LYXOR EMTS HI R MW GOV DR UCITS ETF ACC	1,02	151,72(c)	EMAAA	Azioni Italia
SMI20 Index	1,02	12.176(c)	SMI	Indici Svizzera
Bitcoin - BTC/USD	1,02	47.877,50	BTCUSD	Criptoalute
ISHARES MSCI WORLD EUR HDG UCITS ETF AC	1,02	74,77(c)	IWDE	Azioni Italia
LYXR CORECOMMOD CRB EX-ENER TR UCITS ET	1,019	22,245(c)	CRBN	Azioni Italia
LYXOR MSCI INDIA UCITS ETF - ACC	1,019	23,415(c)	INDI	Azioni Italia
WISDOMTREE GOLD	1,013	17,016(c)	BULL	Azioni Italia
10Y TNote Full0322	1,011	131,453000(c)	ZNXXXX	Futures CBOT
LYXOR COMMODITIES REFINITIV UCITS ETF	1,011	18,578(c)	CRB	Azioni Italia
STOXX600 PRICE EUR INDEX	1,01	462,77(c)	SXXP	Indici STOXX
Long-Term Euro BTP Full1221	1,01	152,05(c)	BTPXXXX	Futures EUREX
ISHARES HIGH YLD CORP UCITS ETF DIST	1,01	101,38(c)	IHYG	Azioni Italia
ESTOXX50 PRICE EUR INDEX	1,01	4.080,15(c)	SX5E	Indici STOXX
DAX40 Perf Index	1,01	15.169,98(c)	DAX	Indici Germania
WISDOMTREE WTI CRUDE OIL	1,007	5,707(c)	CRUD	Azioni Italia
LYXOR MSCI TURKEY UCITS ETF A	1,005	19,512(c)	TUR	Azioni Italia
ISHARES MSCI EM UCITS ETF DIST	1,001	41,615(c)	IEEM	Azioni Italia
AEX25 Index	1	772,22(c)	AEX	Indici Euronext
FTSE MIB40 Index	1	25.938,52(c)	FTSEMIB	Indici Italia
Nikkei 225	1	28.029,57(c)	NK225	Indici Giapponesi
ISHARES MSCI KOREA UCITS ETF USD DIST	0,996	48,915(c)	IKOR	Azioni Italia
FTSE100 Index	0,99	7.122,32(c)	UKX	Indici FTSE
Ounce Gold USD	0,99	1.783,34(c)	XAUUSD	Oro & Argento Spot
DOW JONES INDUSTRIAL AVERAGE	0,99	34.580,08(c)	DJI	Indici Dow Jones
LYXOR AUSTRAL S&P/ASX 200 UCITS ETF DIS	0,985	46,915(c)	AUST	Azioni Italia
XTRACKERS MSCI RUSSIA CAP SWAP UCITS ET	0,983	36,635(c)	XMRC	Azioni Italia
ISHARES RUSSELL 2000 ETF	0,98	214,71(c)	IWM	Azioni NYSE AMERICAN
ISHARES CHINA LARGE CAP UCITS ETF DIST	0,98	93,72(c)	FXC	Azioni Italia
BEL20 Index	0,98	4.123,99(c)	BEL20	Indici Euronext
PSI20 Index	0,98	5.417,41(c)	PSI20	Indici Euronext
Mini Crude Oil Full0122	0,977	66,250(c)	QMXXXX	Futures NYMEX E-mini
LYXOR MSCI BRAZIL UCITS ETF A	0,973	14,428(c)	BRA	Azioni Italia
Ounce Silver USD	0,97	22,55(c)	XAGUSD	Oro & Argento Spot
Spot EUR/USD	0,9634	1,1312(c)	EURUSD	Forex 47 incroci
IBEX35 Index	0,96	8.241,70(c)	IBX35	Indice IBEX35

I primi 30 titoli Europa per indicatore MRA

Semiconduttori sempre al top

EUROPA	MRA INDEX	Ultimo	Codice	Mercato
ASM INTERNATIONAL	1,1	378,2(c)	ASM	Euronext Amsterdam
HERMES INTL	1,1	1.606,5(c)	RMS	Euronext Parigi
FERRARI	1,1	229,3(c)	RACE	Azioni Italia
STMICROELECTRONICS	1,077	41,885(c)	STM	Azioni Italia
DASSAULT SYSTEMES	1,065	51,63(c)	DSY	Euronext Parigi
BE SEMICONDUCTOR	1,06	78,72(c)	BESI	Euronext Amsterdam
IMCD	1,06	192,70(c)	IMCD	Euronext Amsterdam
MERCK KGAA O.N.	1,06	213,6(c)	MRK	Azioni Germania
SCHNEIDER ELECTRIC	1,06	159,88(c)	SU	Euronext Parigi
SIEMENS HEALTH.AG NA O.N.	1,05	63,78(c)	SHL	Azioni Germania
CAPGEMINI	1,05	201,4(c)	CAP	Euronext Parigi
MELEXIS	1,05	100,5(c)	MELE	Euronext Bruxelles
WOLTERS KLUWER	1,05	98,80(c)	WKL	Euronext Amsterdam
WDP	1,05	40,38(c)	WDP	Euronext Bruxelles
INFINEON TECH.AG NA O.N.	1,048	40,160(c)	IFX	Azioni Germania
INDRA A	1,047	10,04(c)	IDR	Azioni Spagna
PIRELLI & C	1,041	5,546(c)	PIRC	Azioni Italia
HELLOFRESH SEINH O.N.	1,04	83,72(c)	HFG	Azioni Germania
MONCLER	1,04	65,14(c)	MONC	Azioni Italia
ESSILORLUXOTTICA	1,04	177,00(c)	EL	Euronext Parigi
ELIA GROUP	1,04	106,8(c)	ELI	Euronext Bruxelles
LINDE PLCEO 0.001	1,04	284,90(c)	LIN	Azioni Germania
RELX	1,04	27,47(c)	REN	Euronext Amsterdam
DSM KON	1,04	190,30(c)	DSM	Euronext Amsterdam
SIEMENS AGNA O.N.	1,04	146,54(c)	SIE	Azioni Germania
DAIMLER AG NA O.N.	1,04	85,63(c)	DAI	Azioni Germania
AHOLD DEL	1,037	29,630(c)	AD	Euronext Amsterdam
ENGIE	1,037	12,976(c)	ENGI	Euronext Parigi
CAMPARI	1,032	12,670(c)	CPR	Azioni Italia
INWIT	1,031	10,130(c)	INW	Azioni Italia

I primi titoli Cina per indicatore MRA

CINA	MRA INDEX	Ultimo	Codice	Mercato
CHINA ST.CONSTR.INTL CON.	1,085	1,02(c)	C4S1	Azioni Frankfurt
XPENG INC. ADS	1,07	43,80(c)	XPEV	Azioni NYSE
NETEASE INC. ADS	1,03	100,05(c)	NTES	Azioni NASDAQ
NIO INC. ADS	0,99	32,15(c)	NIO	Azioni NYSE
BANK OF CHINA LTD. BACHY	0,98	8,80(c)	BACHY	NASDAQ OTC
FOXCONN INTERCONNECT TECHNOLOGY FITGF	0,9717	0,2200(c)	FITGF	NASDAQ OTC
BOYD GAMING CORP.	0,96	59,68(c)	BYD	Azioni NYSE
CHINA LIFE INSURANCE CO.	0,96	8,28(c)	LFC	Azioni NYSE
PETROCHINA CO.	0,96	44,36(c)	PTR	Azioni NYSE
INDUSTRIAL AND COMMERCIAL BANK OF CHINA	0,96	11,14(c)	IDCBY	NASDAQ OTC
CHINA PETROLEUM & CHEMICAL	0,96	46,45(c)	SNP	Azioni NYSE
CHINA VANKE CO.LTD H YC 1	0,96	2,06(c)	18V	Azioni Frankfurt
CHINA RAILWAY GROUP CRWOF	0,9412	0,5155(c)	CRWOF	NASDAQ OTC
PING AN INSURANCE (GROUP) CO. PIAIF	0,94	7,25(c)	PIAIF	NASDAQ OTC
BAIDU INC. ADS	0,94	137,39(c)	BIDU	Azioni NASDAQ
SOHU.COM LTD.	0,93	15,30(c)	SOHU	Azioni NASDAQ
WEIBO CORP.	0,92	32,18(c)	WB	Azioni NASDAQ
TENCENT MUSIC ENTERTAINMENT GROUP ADS	0,9	6,05(c)	TME	Azioni NYSE
PINDUODUO INC. ADS	0,9	54,44(c)	PDD	Azioni NASDAQ
ALIBABA GROUP HOLDING	0,88	111,96(c)	BABA	Azioni NYSE

I primi 30 titoli Usa per indicatore MRA

I pericoli non sono fra i titoli Top

USA	MRA INDEX	Ultimo	Codice	Mercato
LUCID GROUP INC.	1,28	47,27(c)	LCID	Azioni NASDAQ
CLOUDFLARE INC. CLASS A	1,16	159,69(c)	NET	Azioni NYSE
NVIDIA CORP.	1,16	306,93(c)	NVDA	Azioni NASDAQ
ADVANCED MICRO DEVICES INC.	1,14	144,01(c)	AMD	Azioni NASDAQ
ENPHASE ENERGY INC.	1,14	217,10(c)	ENPH	Azioni NASDAQ
XILINX INC.	1,14	217,06(c)	XLNX	Azioni NASDAQ
AFFIRM HOLDINGS INC.	1,14	107,24(c)	AFRM	Azioni NASDAQ
ON SEMICONDUCTOR	1,14	64,05(c)	ON	Azioni NASDAQ
UNITY SOFTWARE INC.	1,14	146,88(c)	U	Azioni NYSE
TESLA INC.	1,13	1.014,97(c)	TSLA	Azioni NASDAQ
DATADOG INC.	1,13	164,22(c)	DDOG	Azioni NASDAQ
PLUG POWER INC.	1,12	33,46(c)	PLUG	Azioni NASDAQ
ZSCALER INC.	1,11	313,35(c)	ZS	Azioni NASDAQ
FORD MOTOR COMPANY	1,11	19,14(c)	F	Azioni NYSE
ROBLOX CORP.	1,1	113,79(c)	RBLX	Azioni NYSE
EVGO INC.	1,1	11,18(c)	EVGO	Azioni NASDAQ
ETSY INC.	1,1	231,33(c)	ETSY	Azioni NASDAQ
THE TRADE DESK INC.	1,1	89,51(c)	TTD	Azioni NASDAQ
QUALCOMM INC.	1,09	176,51(c)	QCOM	Azioni NASDAQ
MONGODB INC.	1,09	450,16(c)	MDB	Azioni NASDAQ
DOLLAR TREE INC.	1,09	137,04(c)	DLTR	Azioni NASDAQ
BLACKSTONE INC.	1,08	135,25(c)	BX	Azioni NYSE
SNOWFLAKE INC. CLASS A	1,08	345,11(c)	SNOW	Azioni NYSE
KLA CORP.	1,08	400,68(c)	KLAC	Azioni NASDAQ
TERADYNE INC.	1,08	150,56(c)	TER	Azioni NASDAQ
APPLOVIN CORP.	1,08	93,53(c)	APP	Azioni NASDAQ
MONOLITHIC POWER SYSTEMS INC.	1,08	544,62(c)	MPWR	Azioni NASDAQ
PFIZER INC.	1,08	54,27(c)	PFE	Azioni NYSE
MARVELL TECHNOLOGY INC.	1,08	83,59(c)	MRVL	Azioni NASDAQ
COSTCO WHOLESALE	1,07	528,93(c)	COST	Azioni NASDAQ

I primi 30 titoli Etf per indicatore MRA

Tecnologici meno rischiosi di altre realtà

ETF	MRA INDEX	Ultimo	Codice	Mercato
WISDOMTREE COFFEE	1,086	1,2846(c)	COFF	Azioni Italia
VANECK VECTOR SEMICONDUCTOR UCITS ETF	1,074	25,320(c)	SMH	Azioni Italia
WISDOMTREE COTTON	1,0654	2,6900(c)	COTN	Azioni Italia
VANECK SEMICONDUCTOR ETF	1,06	301,15(c)	SMH	Azioni NASDAQ
SPDR S&P US TECHNOLOGY SEL SEC UCITS ET	1,06	75,58(c)	SXLK	Azioni Italia
XTRACKERS MSCI USA INFO TECH UCITS ETF	1,05	66,06(c)	XUTC	Azioni Italia
ISHARES MSCI TAIWAN UCITS ETF USD DIST	1,05	74,97(c)	ITWN	Azioni Italia
SPDR MSCI WORLD TECHNOLOGY UCITS ETF	1,05	106,75(c)	WTEC	Azioni Italia
WISDOMTREE ARTIF INTEL UCITS ETF USD AC	1,05	57,42(c)	WTAI	Azioni Italia
XTRACKERS MSCI WORLD INFOR TEC UCITS ET	1,05	56,87(c)	XDWT	Azioni Italia
XTRACKERS LPX PRIVATE EQ SWAP UCITS ETF	1,05	109,09(c)	XLPE	Azioni Italia
ISHARES NASDAQ 100 UCITS ETF USD ACC	1,05	785,78(c)	CSNDX	Azioni Italia
INVESCO EQQQ NASDAQ-100 UCITS ETF	1,05	340,40(c)	EQQQ	Azioni Italia
SPDR S&P US CONS DISCR SEL SEC UCITS ET	1,046	48,715(c)	SXLY	Azioni Italia
ISHARES AUTOMAT & ROBOTICS UCITS ETF AC	1,044	12,222(c)	RBOT	Azioni Italia
COINSHARES GLOBAL BLOCKCHAIN UCITS ETF	1,04	105,06(c)	BCHN	Azioni Italia
UBS MSCI USA SOCIALLY RESPONS UCITS ETF	1,04	175,15(c)	ASREUA	Azioni Italia
BNPP EASY MSCI USA SRI PAB UCITS ETF	1,039	18,610(c)	EKUS	Azioni Italia
XTRACKERS II JAPAN GOVT BOND UCITS ETF	1,038	10,980(c)	XJSE	Azioni Italia
ISHARES MSCI USA SRI UCITS ETF USD ACC	1,037	11,834(c)	SUAS	Azioni Italia
L&G US EQUITY RESPONSIBLE EXCL UCITS ET	1,036	13,946(c)	RIUS	Azioni Italia
XTRACKERS FTSE VIETNAM SWAP UCITS ETF	1,035	40,440(c)	XFVT	Azioni Italia
UBS MSCI WRLD SOCIAL RES UCITS ETF USD	1,035	16,736(c)	WSRIA	Azioni Italia
L&G GLOBAL ROBO AND AUTO UCITS ETF	1,034	23,790(c)	ROBO	Azioni Italia
ISHARES ELECTRIC VEH TEC UCITS ETF USD	1,031	7,190(c)	ECAR	Azioni Italia
ISHARES EDG S&P 500 MIN VO UCITS ETF AC	1,03	70,22(c)	MVUS	Azioni Italia
ISHARES CORE MSCI WORLD UCITS ETF ACC	1,03	75,47(c)	SWDA	Azioni Italia
ISHARES \$ TREASURY 7-10YR UCITS ETF DIS	1,03	187,29(c)	IBTM	Azioni Italia
INVESCO HEA CAR S&P US SEL SEC UCITS ET	1,03	536,57(c)	XLVS	Azioni Italia
CSIF MSCI WORLD ESG LEAD BLUE UCITS ETF	1,03	150,03(c)	WDESG	Azioni Italia

RENDIMENTI BOND*1 settimana fa*

SCADENZA BOND	RENIMENTO LORDO	SCADENZA BOND	RENIMENTO LORDO
Brasile 1 anno	11,727	Canada 1 anno	0,646
Brasile 10 anni	11,656	Gran Bretagna 5 anni	0,6135
Brasile 5 anni	11,48	Spagna 10 anni	0,419
Cina 30 anni	3,446	Gran Bretagna 1 anno	0,285
Cina 10 anni	2,878	Nuova Zelanda 1 anno	0,237
Cina 5 anni	2,662	Italia 5 anni	0,188
Nuova Zelanda 10 anni	2,471	Australia 1 anno	0,181
Australia 30 anni	2,316	Stati Uniti 1 anno	0,1751
Nuova Zelanda 5 anni	2,258	Giappone 10 anni	0,065
Cina 1 anno	2,109	Francia 10 anni	0,031
Canada 30 anni	1,965	Germania 30 anni	0,013
Stati Uniti 30 anni	1,827	Giappone 5 anni	-0,087
Italia 30 anni	1,816	Giappone 1 anno	-0,143
Australia 10 anni	1,665	Svizzera 10 anni	-0,259
Canada 10 anni	1,61	Svizzera 30 anni	-0,297
Stati Uniti 10 anni	1,482	Spagna 5 anni	-0,316
Canada 5 anni	1,408	Germania 10 anni	-0,3415
Australia 5 anni	1,274	Italia 1 anno	-0,506
Spagna 30 anni	1,237	Francia 5 anni	-0,52
Stati Uniti 5 anni	1,1693	Svizzera 5 anni	-0,538
Italia 10 anni	0,969	Spagna 1 anno	-0,623
Gran Bretagna 30 anni	0,931	Germania 5 anni	-0,65
Gran Bretagna 10 anni	0,8285	Svizzera 1 anno	-0,69
Francia 30 anni	0,793	Francia 1 anno	-0,754
Giappone 30 anni	0,678	Germania 1 anno	-0,78

RENDIMENTI BOND*Adesso*

SCADENZA BOND	RENIMENTO LORDO	SCADENZA BOND	RENIMENTO LORDO
Brasile 1 anno	11,495	Francia 30 anni	0,663
Brasile 10 anni	11,019	Gran Bretagna 5 anni	0,5705
Brasile 5 anni	10,901	Spagna 10 anni	0,343
Cina 30 anni	3,483	Gran Bretagna 1 anno	0,2665
Cina 10 anni	2,923	Stati Uniti 1 anno	0,2616
Cina 5 anni	2,729	Australia 1 anno	0,253
Nuova Zelanda 10 anni	2,349	Nuova Zelanda 1 anno	0,237
Nuova Zelanda 5 anni	2,217	Italia 5 anni	0,215
Australia 30 anni	2,208	Giappone 10 anni	0,049
Cina 1 anno	2,111	Francia 10 anni	-0,036
Italia 30 anni	1,76	Giappone 5 anni	-0,1
Canada 30 anni	1,735	Germania 30 anni	-0,106
Stati Uniti 30 anni	1,684	Giappone 1 anno	-0,129
Australia 10 anni	1,546	Svizzera 30 anni	-0,239
Canada 10 anni	1,439	Svizzera 10 anni	-0,301
Stati Uniti 10 anni	1,356	Spagna 5 anni	-0,308
Canada 5 anni	1,333	Germania 10 anni	-0,394
Australia 5 anni	1,251	Francia 5 anni	-0,496
Stati Uniti 5 anni	1,14	Italia 1 anno	-0,521
Spagna 30 anni	1,11	Svizzera 5 anni	-0,547
Italia 10 anni	0,92	Spagna 1 anno	-0,614
Gran Bretagna 30 anni	0,841	Germania 5 anni	-0,634
Gran Bretagna 10 anni	0,7365	Germania 1 anno	-0,76
Canada 1 anno	0,735	Svizzera 1 anno	-0,77
Giappone 30 anni	0,668	Francia 1 anno	-0,817

DEFINIZIONE DI TENDENZA

Commodity indicate per il trading. In particolare Oil

Grado di tendenza lungo	Criterio	Ultimo	Codice	FRATTALE	Criterio	Ultimo	Codice
LYXR CORECOMMOD CRB EX-ENER TR UCITS ET	54,715	22,245(c)	CRBN	ISHARES RUSSELL 2000 ETF	1,41	214,71(c)	IWM
LYXOR COMMODITIES REFINITIV UCITS ETF	52,096	18,578(c)	CRB	Ounce Silver USD	1,41	22,55(c)	XAGUSD
XTRACKERS MSCI RUSSIA CAP SWAP UCITS ET	45,855	36,635(c)	XMRC	Spot EUR/USD	1,4143	1,1312(c)	EURUSD
LYXOR MSCI INDIA UCITS ETF - ACC	43,483	23,415(c)	INDI	Mini Crude Oil Full0122	1,416	66,250(c)	QMXXXX
LYXOR MSCI BRAZIL UCITS ETF A	31,064	14,428(c)	BRA	IBEX35 Index	1,42	8.241,70(c)	IBX35
Ethereum - ETH/USD	29,62	4.105,54	ETHUSD	WISDOMTREE GOLD	1,42	17,016(c)	BULL
WISDOMTREE WTI CRUDE OIL	29,166	5,707(c)	CRUD	DAX40 Perf Index	1,42	15.169,98(c)	DAX
Spot EUR/USD	28,6254	1,1312(c)	EURUSD	DOW JONES INDUSTRIAL AVERAGE	1,42	34.580,08(c)	DJI
XTRACKERS MSCI INDONESIA SWAP UCITS ETF	26,771	13,022(c)	XMIN	LYXOR MSCI TURKEY UCITS ETF A	1,426	19,512(c)	TUR
ISHARES MSCI KOREA UCITS ETF USD DIST	26,425	48,915(c)	IKOR	BEL20 Index	1,43	4.123,99(c)	BEL20
Mini Crude Oil Full0122	25,89	66,250(c)	QMXXXX	Bitcoin - BTC/USD	1,43	48.434,12	BTCUSD
NASDAQ100 Index	23,73	15.712,04(c)	NDX	ESTOXX50 PRICE EUR INDEX	1,43	4.080,15(c)	SXSE
Bitcoin - BTC/USD	23,41	48.394,62	BTCUSD	XTRACKERS MSCI RUSSIA CAP SWAP UCITS ET	1,433	36,635(c)	XMRC
SMI20 Index	23,25	12.176(c)	SMI	AEX25 Index	1,44	772,22(c)	AEX
Long-Term Euro BTP Full1221	22,7	152,05(c)	BTPXXXX	LYXR CORECOMMOD CRB EX-ENER TR UCITS ET	1,441	22,245(c)	CRBN
ISHARES HIGH YLD CORP UCITS ETF DIST	22,49	101,38(c)	IHYG	STOXX600 PRICE EUR INDEX	1,45	462,77(c)	SXXP
ISHARES MSCI WORLD UCITS ETF USD DIST	21,43	58,15(c)	IWRD	FTSE MIB40 Index	1,46	25.938,52(c)	FTSEMIB
AEX25 Index	21,25	772,22(c)	AEX	CAC40 Index	1,46	6.765,52(c)	PXI
Euro Bund Full1221 8:00-22:00	21,23	172,77(c)	BUNDXXXX 8	WISDOMTREE WTI CRUDE OIL	1,464	5,707(c)	CRUD
LYXOR EMTS HI R MW GOV DR UCITS ETF ACC	20,91	151,72(c)	EMAAA	LYXOR COMMODITIES REFINITIV UCITS ETF	1,465	18,578(c)	CRB
ISHARES CHINA LARGE CAP UCITS ETF DIST	20,56	93,72(c)	FXC	SMI20 Index	1,47	12.176(c)	SMI
10Y TNote Full0322	20,374	131,453000(c)	ZNXXXX	Ounce Gold USD	1,47	1.783,34(c)	XAUUSD
ISHARES RUSSELL 2000 ETF	18,69	214,71(c)	IWM	PSI20 Index	1,47	5.417,41(c)	PSI20
ISHARES MSCI EM UCITS ETF DIST	18,635	41,615(c)	IEEM	ISHARES HIGH YLD CORP UCITS ETF DIST	1,47	101,38(c)	IHYG
Ounce Silver USD	17,9	22,55(c)	XAGUSD	NASDAQ100 Index	1,47	15.712,04(c)	NDX
S&P500 Index	17,67	4.538,43(c)	SP500	LYXOR AUSTRAL S&P/ASX 200 UCITS ETF DIS	1,477	46,915(c)	AUST
BEL20 Index	17,42	4.123,99(c)	BEL20	ISHARES MSCI EM UCITS ETF DIST	1,481	41,615(c)	IEEM
PSI20 Index	17,4	5.417,41(c)	PSI20	Nikkei 225	1,49	28.029,57(c)	NK225
CAC40 Index	16,99	6.765,52(c)	PXI	ISHARES MSCI WORLD UCITS ETF USD DIST	1,49	58,15(c)	IWRD
Ounce Gold USD	16,88	1.783,34(c)	XAUUSD	LYXOR EMTS HI R MW GOV DR UCITS ETF ACC	1,49	151,72(c)	EMAAA
NASDAQ Composite Index	16,47	15.085,47(c)	COMP	FTSE100 Index	1,49	7.122,32(c)	UKX
STOXX600 PRICE EUR INDEX	16,17	462,77(c)	SXXP	LYXOR MSCI INDIA UCITS ETF - ACC	1,499	23,415(c)	INDI
LYXOR MSCI TURKEY UCITS ETF A	16,106	19,512(c)	TUR	NASDAQ Composite Index	1,5	15.085,47(c)	COMP
Nikkei 225	15,86	28.029,57(c)	NK225	Euro Bund Full1221 8:00-22:00	1,5	172,77(c)	BUNDXXXX 8
ISHARES MSCI WORLD EUR HDG UCITS ETF AC	15,8	74,77(c)	IWDE	ISHARES CHINA LARGE CAP UCITS ETF DIST	1,51	93,72(c)	FXC
FTSE MIB40 Index	15,77	25.938,52(c)	FTSEMIB	ISHARES MSCI WORLD EUR HDG UCITS ETF AC	1,51	74,77(c)	IWDE
DOW JONES INDUSTRIAL AVERAGE	15,5	34.580,08(c)	DJI	S&P500 Index	1,52	4.538,43(c)	SP500
DAX40 Perf Index	14,85	15.169,98(c)	DAX	Long-Term Euro BTP Full1221	1,52	152,05(c)	BTPXXXX
LYXOR AUSTRAL S&P/ASX 200 UCITS ETF DIS	14,389	46,915(c)	AUST	10Y TNote Full0322	1,542	131,453000(c)	ZNXXXX
ESTOXX50 PRICE EUR INDEX	13,64	4.080,15(c)	SXSE	XTRACKERS MSCI INDONESIA SWAP UCITS ETF	1,575	13,022(c)	XMIN
IBEX35 Index	13,43	8.241,70(c)	IBX35	LYXOR MSCI BRAZIL UCITS ETF A	1,587	14,428(c)	BRA
WISDOMTREE GOLD	13,305	17,016(c)	BULL	Ethereum - ETH/USD	1,59	4.108,81	ETHUSD
FTSE100 Index	12,99	7.122,32(c)	UKX	ISHARES MSCI KOREA UCITS ETF USD DIST	1,591	48,915(c)	IKOR

Legenda:

- **Il grado di tendenza a lungo** misura la definizione di un trend: un livello superiore a 16 indica una tendenza definita, mentre al di sotto di tale soglia siamo in presenza di una congestione di lungo periodo.
- **L'indicatore frattale** indica il grado di casualità nella formazione dei prezzi. Un indicatore sopra 1,50 sta a significare poca attendibilità dei segnali, ragione per cui meglio trascurare il tutto in attesa che l'asset di riferimento si riporti sotto il livello indicato.
- **Come utilizzarlo ai fini operativi?** Un asset che si trovi in **zona verde** in entrambe le tabelle indica che siamo in presenza di un trend al ribasso o al rialzo degno di considerazione operativa. Nel caso invece un asset si trovi nella **zona rossa** è preferibile astenersi in attesa di una maggiore definizione. Qualora l'asset abbia **colori diversi** a seconda della tabella è doveroso prestare comunque attenzione in attesa di una convergenza ben precisa.

BUONA DOMENICA

Glossario

<http://www.moneyriskanalysis.com/it/glossario.php>

General Disclaimer

Le informazioni contenute nel presente documento internet sono frutto di una accurata selezione di fonti da noi considerate attendibili. Non se ne garantisce l'accuratezza o la completezza e nulla, in questo documento, e' stato realizzato per fornire questa garanzia.

MoneyRiskAnalysis non si assume alcuna responsabilita' per i danni derivanti dall'uso d'informazioni contenute in questo documento.

Ne' questo documento, ne' il suo contenuto, ne' una sua copia possono essere modificati in qualsiasi modo, trasmessi o distribuiti senza citare la fonte ovvero MoneyRiskAnalysis.

I componenti del team di MoneyRiskAnalysis possono avere in corso acquisti, vendite o possono detenere posizioni di lungo o breve periodo sul mercato e/o avere interessi collegati ai valori mobiliari menzionati. Quanto espresso circa tali valori mobiliari riveste esclusivamente carattere informativo e non ha carattere di offerta, invito ad offrire o di messaggio promozionale finalizzato all'acquisto, alla vendita o alla sottoscrizione dei predetti valori mobiliari.

MoneyRiskAnalysis non si assume alcun tipo di responsabilita' in relazione alle informazioni fornite da altre fonti alle quali ci si possa collegare attraverso il presente documento. Qualsiasi raccomandazione o opinione espressa su tali altre fonti sono di esclusiva responsabilita' dei titolari di tali fonti e non costituiscono nella maniera piu' assoluta raccomandazioni o opinioni di MoneyRiskAnalysis. L'eventuale possibilita' di collegarsi ad altre fonti non rappresenta pertanto una raccomandazione o un'approvazione da parte di MoneyRiskAnalysis a quanto contenuto in tali fonti.

L'analisi dei dati e le informazioni contenute in questo documento sono preparate a solo scopo informativo, e non rappresentano un'offerta o sollecitazione di un'offerta a comprare o vendere quote di Fondi di Investimento o di qualsiasi altro strumento finanziario, o a sottoscrivere Contratti di Gestione di qualunque societa'. Questo documento non fornisce nessuna indicazione o consulenza o necessaria a prendere alcuna decisione di investimento.

La performance del passato non e' indicativa di uguali rendimenti nel futuro.

Copyright Money Risk Analysis © Riproduzione riservata